

ดัชนีความเชื่อมั่นภาคอุตสาหกรรม

Thai Industries Sentiment Index: TISI

ประจำเดือนสิงหาคม 2564

บทสรุปผู้บริหาร

● สภาอุตสาหกรรมแห่งประเทศไทย ได้ดำเนินการสำรวจความเชื่อมั่นผู้ประกอบการประจำเดือนสิงหาคม 2564 จำนวน 1,395 ราย ครอบคลุม 45 กลุ่มอุตสาหกรรมของสภาอุตสาหกรรมแห่งประเทศไทยแยกเป็นกลุ่มอุตสาหกรรมขนาดย่อม อุตสาหกรรมขนาดกลาง และอุตสาหกรรมขนาดใหญ่ ร้อยละ 31.3 ,32.6 และ 36.1 ของกลุ่มตัวอย่างทั้งหมด ตามลำดับ แบ่งเป็นกลุ่มอุตสาหกรรมในภาคกลาง ภาคเหนือ ภาคตะวันออกเฉียงเหนือ ภาคตะวันออก และภาคใต้ ร้อยละ 27.6,16.2,16.3,23.9 และ 16.0 ตามลำดับ และแบ่งตามกลุ่มอุตสาหกรรมที่เน้นตลาดในประเทศ และกลุ่มอุตสาหกรรมที่เน้นตลาดต่างประเทศ ร้อยละ 67.1 และ 32.9 ตามลำดับ

● ผลการสำรวจดัชนีความเชื่อมั่นภาคอุตสาหกรรมในเดือนสิงหาคม 2564 อยู่ที่ระดับ 76.8 ปรับตัวลดลงจากระดับ 78.9 ในเดือนกรกฎาคม โดยค่าดัชนีปรับตัวลดลงต่ำสุดในรอบ 16 เดือนนับตั้งแต่เดือนพฤษภาคม 2563 และเป็นการปรับตัวลดลงในทุกภูมิภาคและทุกขนาดอุตสาหกรรม ขณะที่องค์ประกอบของดัชนีฯ ปรับตัวลดลงทุกด้านทั้งคำสั่งซื้อโดยรวม ยอดขายโดยรวม ปริมาณการผลิต ต้นทุนประกอบการ และผลประกอบการ

● ปัจจัยที่ส่งผลกระทบต่อความเชื่อมั่นผู้ประกอบการในเดือนนี้ ได้แก่ สถานการณ์แพร่ระบาดของไวรัสโควิด-19 ทวีความรุนแรงขึ้นส่งผลให้ภาครัฐยกระดับมาตรการควบคุมโควิด-19 ให้มีความเข้มงวดมากขึ้นรวมทั้งขยายพื้นที่ควบคุมสูงสุดและเข้มงวดเป็น 29 จังหวัด และบังคับใช้มาตรการล็อกดาวน์ตลอดเดือนสิงหาคม จากมาตรการดังกล่าวส่งผลให้กิจกรรมทางเศรษฐกิจในประเทศลดลง ขณะที่การแพร่ระบาดในโรงงานอุตสาหกรรมยังไม่คลี่คลายส่งผลกระทบต่อกำลังการผลิตลดลงและการส่งมอบสินค้าล่าช้าโดยเฉพาะอุตสาหกรรมที่เน้นการส่งออก นอกจากนี้ผู้ประกอบการภาคอุตสาหกรรมยังมีความกังวลเกี่ยวกับการฉีดวัคซีนให้กับพนักงานในโรงงานที่ยังไม่ปฏิบัติตามเป้าหมาย ตลอดจนสถานะเศรษฐกิจในประเทศมีความไม่แน่นอนสูง กำลังซื้อในประเทศที่ยังอ่อนแอ และปัญหาขาดสภาพคล่องของผู้ประกอบการ SMEs ด้านการส่งออกอุปสงค์ในตลาดต่างประเทศชะลอลงจากสถานการณ์ระบาดของโควิด-19 ในหลายประเทศโดยเฉพาะในเอเชีย ขณะที่ปัญหาอัตราค่าระวางเรือที่ทรงตัวในระดับสูงส่งผลให้ผู้ส่งออกมีต้นทุนค่าขนส่งเพิ่มขึ้น รวมถึงปัญหาขาดแคลนชิปเซมิคอนดักเตอร์ ส่งผลกระทบต่อการผลิตในอุตสาหกรรมยานยนต์และอุตสาหกรรมไฟฟ้าอิเล็กทรอนิกส์

● สำหรับดัชนีฯ คาดการณ์ 3 เดือนข้างหน้า อยู่ที่ระดับ 90.9 ปรับตัวเพิ่มขึ้นจาก 89.3 ในเดือนกรกฎาคม ทั้งนี้ผู้ประกอบการมองว่าหากภาครัฐผ่อนคลายนโยบายมาตรการควบคุมโควิด-19 ควบคู่ไปกับการเร่งฉีดวัคซีนให้กับประชาชนครอบคลุมทุกกลุ่ม จะช่วยลดจำนวนผู้ติดเชื้อลงได้ และจะทำให้

กิจกรรมทางเศรษฐกิจค่อยๆฟื้นตัว ทั้งนี้ผู้ประกอบการเห็นว่าภาครัฐควรเร่งฟื้นฟูเศรษฐกิจผ่านมาตรการกระตุ้นเศรษฐกิจต่างๆ รวมถึงเร่งขยายการส่งออกอย่างต่อเนื่อง

- **ดัชนีความเชื่อมั่นฯจำแนกตามขนาดของอุตสาหกรรม** ในเดือนสิงหาคม 2564 จากการสำรวจพบว่าดัชนีความเชื่อมั่นฯ ของอุตสาหกรรมขนาดย่อม ขนาดกลาง และขนาดใหญ่ อยู่ที่ระดับ 52.8 72.1 และ 102.0 ตามลำดับ ปรับตัวลดลงจากระดับ 54.9, 73.9 และ 104.8 ในเดือนกรกฎาคม

- **ดัชนีความเชื่อมั่นฯคาดการณ์ 3 เดือนข้างหน้า จำแนกตามรายขนาดของอุตสาหกรรม** สำรวจพบว่าดัชนีความเชื่อมั่นฯ ของอุตสาหกรรมขนาดย่อม ขนาดกลาง และขนาดใหญ่ อยู่ที่ระดับ 70.6, 89.0 และ 110.0 ปรับตัวเพิ่มขึ้น จากระดับ 69.7, 86.9 และ 109.0 ในเดือนกรกฎาคม

- **ดัชนีความเชื่อมั่นฯ จำแนกตามรายภูมิภาค** ในเดือนสิงหาคม 2564 จากการสำรวจพบว่าดัชนีความเชื่อมั่นฯ ของภาคกลาง ภาคเหนือ ภาคตะวันออกเฉียงเหนือ ภาคตะวันออก และภาคใต้ อยู่ที่ระดับ 75.0, 54.8, 68.8, 100.0 และ 75.7 ตามลำดับ ปรับตัวลดลงจากระดับ 77.8, 57.5, 69.5, 105.6 และ 79.3 ในเดือนกรกฎาคม

- **ดัชนีความเชื่อมั่นฯคาดการณ์ 3 เดือนข้างหน้า จำแนกตามรายภูมิภาค** จากการสำรวจพบว่าดัชนีความเชื่อมั่นฯ คาดการณ์ของดัชนีความเชื่อมั่นฯ ของภาคกลาง ภาคเหนือ ภาคตะวันออกเฉียงเหนือ ภาคตะวันออก และภาคใต้ อยู่ที่ระดับ 93.7, 68.4, 81.3, 111.9 และ 86.8 ตามลำดับ ปรับตัวเพิ่มขึ้น จากระดับ 93.2, 67.6, 80.7, 111.3 และ 86.4 ตามลำดับ ในเดือนกรกฎาคม

- **ดัชนีความเชื่อมั่นฯ จำแนกตามตลาด** ในเดือนสิงหาคม 2564 จากการสำรวจพบว่าค่าดัชนีความเชื่อมั่นฯ กลุ่มที่เน้นตลาดในประเทศอยู่ที่ระดับ 71.8 ปรับตัวลดลงจากระดับ 74.0 ในเดือนกรกฎาคม ขณะที่ดัชนีความเชื่อมั่นฯ กลุ่มที่เน้นตลาดต่างประเทศอยู่ที่ระดับ 87.2 ปรับตัวลดลง จากระดับ 89.1 ในเดือนกรกฎาคม

ดัชนีความเชื่อมั่นฯ คาดการณ์ 3 เดือนข้างหน้า ของกลุ่มที่เน้นตลาดในประเทศ อยู่ที่ระดับ 89.0 ปรับตัวเพิ่มขึ้น จากระดับ 87.6 ในเดือนกรกฎาคม ขณะที่ดัชนีความเชื่อมั่นฯ คาดการณ์ 3 เดือนข้างหน้า ของกลุ่มที่เน้นตลาดต่างประเทศ อยู่ที่ระดับ 94.6 เพิ่มขึ้นจากระดับ 92.8 ในเดือนกรกฎาคม

ด้านข้อเสนอแนะของผู้ประกอบการที่มีต่อภาครัฐประจำเดือนสิงหาคม 2564 คือ 1.) ขอให้ภาครัฐสนับสนุนงบประมาณในการจัดตั้ง Factory Quarantine และ Factory Accommodation Isolation ภายในโรงงาน รวมทั้งช่วยจัดหาและสนับสนุนค่าใช้จ่ายในการซื้อชุดตรวจ ATK เพื่อสุ่มตรวจหาผู้ติดเชื้อในสถานประกอบการ ทุกๆ 14 วัน ตามมาตรการ Bubble and Seal 2.) ขอให้ภาครัฐเร่งฉีดวัคซีนให้แก่แรงงาน ม.33 รวมทั้งจัดให้มี Mobile Units ฉีดวัคซีนให้แก่แรงงาน ณ สถานประกอบการ เพื่อลดความเสี่ยงจากการแพร่ระบาดของโควิด-19 ในสถานประกอบการ เพื่อรักษาศักยภาพในการผลิตและภาคส่งออกของประเทศ 3.) ขยายมาตรการพักชำระหนี้ทั้งเงินต้นและดอกเบี้ยอย่างน้อย 6 เดือน ถึง 1 ปี ให้กับสถานประกอบการที่ได้รับผลกระทบจากมาตรการควบคุมการแพร่ระบาดของภาครัฐ รวมถึงสนับสนุนสินเชื่อดอกเบี้ยต่ำเพื่อ เสริมสภาพคล่องให้กับผู้ประกอบการ SMEs 4.) ขอให้ภาครัฐเจรจากับประเทศคู่ค้าเพื่อสร้างความเชื่อมั่นเกี่ยวกับความปลอดภัยในสินค้าส่งออกของไทย

ดัชนีความเชื่อมั่นภาคอุตสาหกรรม

Thai Industries Sentiment Index: TISI

ประจำเดือนสิงหาคม 2564

การอ่านค่าดัชนี

ดัชนีความเชื่อมั่นฯ(TISI) มีค่าอยู่ระหว่าง 0 - 200 ซึ่งสามารถแปลความหมายได้ดังนี้

- ค่าดัชนีอยู่ในระดับต่ำกว่า**100** แสดงว่า ผู้ประกอบการภาคอุตสาหกรรมมีความเชื่อมั่นว่าภาวะการณด้านนั้นๆ จะมีสภาพแย่ลง หรืออยู่ในระดับที่ไม่ดี
- ค่าดัชนีอยู่ในระดับ **100** แสดงว่า ผู้ประกอบการภาคอุตสาหกรรมมีความเชื่อมั่นว่าภาวะการณด้านนั้นๆ จะไม่มีการเปลี่ยนแปลง หรืออยู่ในสภาพทรงตัวในระดับเดิม
- ค่าดัชนีอยู่ในระดับสูงกว่า **100** แสดงว่า ผู้ประกอบการภาคอุตสาหกรรมมีความเชื่อมั่นว่าภาวะการณด้านนั้นๆ จะมีสภาพดีขึ้น หรืออยู่ในระดับที่ดี

ดัชนีความเชื่อมั่นฯเดือนสิงหาคม 2564

● สภาอุตสาหกรรมแห่งประเทศไทย ได้ดำเนินการสำรวจความเชื่อมั่นผู้ประกอบการประจำเดือนสิงหาคม 2564 จำนวน 1,395 ราย ครอบคลุม 45 กลุ่มอุตสาหกรรมของสภาอุตสาหกรรมแห่งประเทศไทยแยกเป็นกลุ่มอุตสาหกรรมขนาดย่อม อุตสาหกรรมขนาดกลาง และอุตสาหกรรมขนาดใหญ่ ร้อยละ 31.3 ,32.7 และ 36.1ของกลุ่มตัวอย่างทั้งหมด ตามลำดับ แบ่งเป็นกลุ่มอุตสาหกรรมในภาคกลาง ภาคเหนือ ภาคตะวันออกเฉียงเหนือ ภาคตะวันออก และภาคใต้ ร้อยละ 27.6,16.2,16.3,23.9 และ 16.0 ตามลำดับ และแบ่งตามกลุ่มอุตสาหกรรมที่เน้นตลาดในประเทศ และกลุ่มอุตสาหกรรมที่เน้นตลาดต่างประเทศ ร้อยละ 67.1 และ 32.9 ตามลำดับ

● ผลการสำรวจดัชนีความเชื่อมั่นภาคอุตสาหกรรมในเดือนสิงหาคม 2564 อยู่ที่ระดับ 76.8 ปรับตัวลดลงจากระดับ 78.9 ในเดือนกรกฎาคม โดยค่าดัชนีฯปรับตัวลดลงต่ำสุดในรอบ 16 เดือนนับตั้งแต่เดือนพฤษภาคม 2563 และเป็นการปรับตัวลดลงในทุกภูมิภาคและทุกขนาดอุตสาหกรรม ขณะที่องค์ประกอบของดัชนีฯ ปรับตัวลดลงทุกด้านทั้งคำสั่งซื้อโดยรวม ยอดขายโดยรวม ปริมาณการผลิต ต้นทุนประกอบการ และผลประกอบการ

● ปัจจัยที่ส่งผลกระทบต่อความเชื่อมั่นผู้ประกอบการในเดือนนี้ ได้แก่ สถานการณ์แพร่ระบาดของไวรัสโควิด-19 ทวีความรุนแรงขึ้นส่งผลให้ภาครัฐยกระดับมาตรการควบคุมโควิด-19 ให้มีความเข้มงวดมากขึ้นรวมทั้งขยายพื้นที่ควบคุมสูงสุดและเข้มงวดเป็น 29 จังหวัด และบังคับใช้มาตรการล็อกดาวน์ตลอดเดือนสิงหาคม จากมาตรการดังกล่าวส่งผลให้กิจกรรมทางเศรษฐกิจในประเทศลดลง ขณะที่การแพร่ระบาดในโรงงานอุตสาหกรรมยังไม่คลี่คลายส่งผลกระทบต่อกำลังการผลิตลดลงและการส่งมอบสินค้าล่าช้าโดยเฉพาะอุตสาหกรรมที่เน้นการส่งออก นอกจากนี้ผู้ประกอบการภาคอุตสาหกรรมยังมีความกังวลเกี่ยวกับการฉีดวัคซีนให้กับพนักงานในโรงงานที่ยังไม่ปฏิบัติตามเป้าหมาย ตลอดจนสถานะเศรษฐกิจในประเทศมีความไม่แน่นอนสูง กำลังซื้อในประเทศที่ยังอ่อนแอ และปัญหาขาดสภาพคล่อง

ของผู้ประกอบการ SMEs ด้านการส่งออกอุปสงค์ในตลาดต่างประเทศชะลอลงจากสถานการณ์ระบาดของโควิด-19 ในหลายประเทศโดยเฉพาะในเอเชีย ขณะที่ปัญหาอัตราค่าระวางเรือที่ทรงตัวในระดับสูง ส่งผลให้ผู้ส่งออกมีต้นทุนค่าขนส่งเพิ่มขึ้น รวมถึงปัญหาขาดแคลนชิปเซมิคอนดักเตอร์ ส่งผลกระทบต่อการผลิตในอุตสาหกรรมยานยนต์และอุตสาหกรรมไฟฟ้าอิเล็กทรอนิกส์

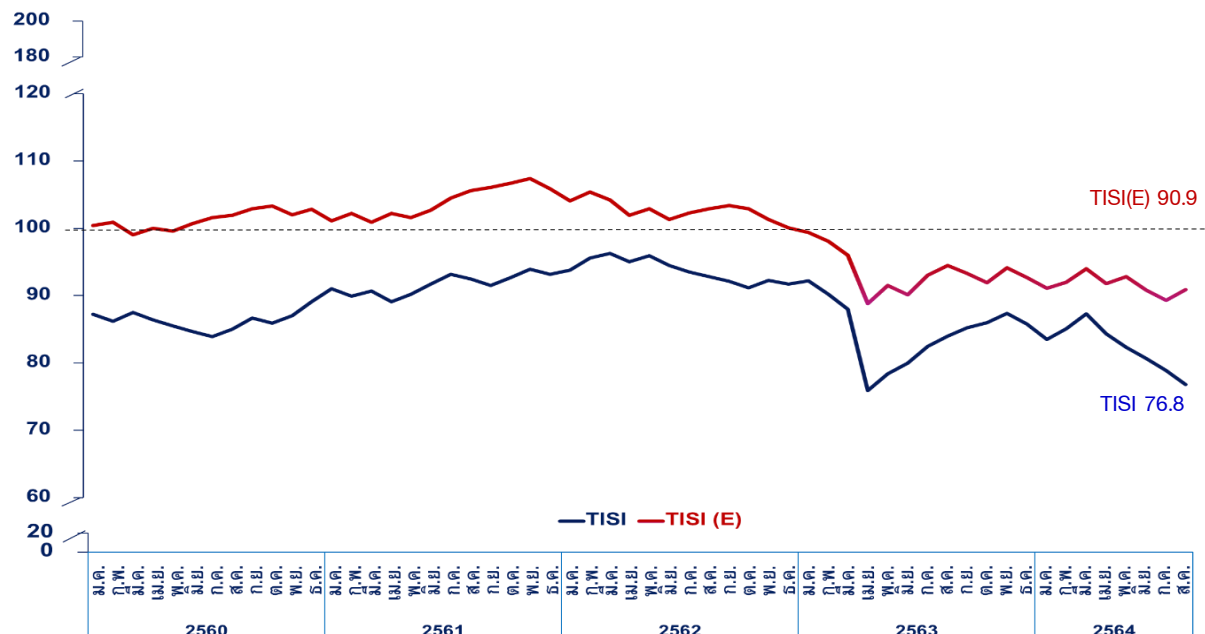
● สำหรับดัชนี คาดการณ์ 3 เดือนข้างหน้า อยู่ที่ระดับ 90.9 ปรับตัวเพิ่มขึ้นจาก 89.3 ในเดือนกรกฎาคม ทั้งนี้ผู้ประกอบการมองว่าหากภาครัฐผ่อนคลายมาตรการควบคุมโควิด-19 ควบคู่ไปกับการเร่งฉีดวัคซีนให้กับประชาชนครอบคลุมทุกกลุ่ม จะช่วยลดจำนวนผู้ติดเชื้อลงได้ และจะทำให้กิจกรรมทางเศรษฐกิจค่อยๆฟื้นตัว ทั้งนี้ผู้ประกอบการเห็นว่าภาครัฐควรเร่งฟื้นฟูเศรษฐกิจผ่านมาตรการกระตุ้นเศรษฐกิจต่างๆ รวมถึงเร่งขยายการส่งออกอย่างต่อเนื่อง

ดัชนีความเชื่อมั่นภาคอุตสาหกรรม ปัจจุบันและดัชนีคาดการณ์ 3 เดือนข้างหน้า ระหว่างเดือนสิงหาคม 2563 – เดือนสิงหาคม 2564

ปี	2563					2564							
	ส.ค.	ก.ย.	ต.ค.	พ.ย.	ธ.ค.	ม.ค.	ก.พ.	มี.ค.	เม.ย.	พ.ค.	มิ.ย.	ก.ค.	ส.ค.
TISI	84.0	85.2	86.0	87.4	85.8	83.5	85.1	87.3	84.3	82.3	80.7	78.9	76.8
TISI(E)	94.5	93.3	91.9	94.1	92.7	91.1	92.0	94.0	91.8	92.8	90.8	89.3	90.9

หมายเหตุ : TISI (E) หมายถึงดัชนีความเชื่อมั่นฯคาดการณ์ใน 3 เดือนข้างหน้า

ภาพที่ 1 กราฟแสดงการเปรียบเทียบระหว่างดัชนีความเชื่อมั่นฯปัจจุบัน (TISI) และดัชนีความเชื่อมั่นฯคาดการณ์ ใน 3 เดือนข้างหน้า (TISI(E)) ตั้งแต่เดือนมกราคม 2560 – สิงหาคม 2564



ที่มา: ฝ่ายเศรษฐกิจและงานวิชาการ สภาอุตสาหกรรมแห่งประเทศไทย

ดัชนีความเชื่อมั่นภาคอุตสาหกรรม เดือนสิงหาคม 2564

ค่าดัชนีความเชื่อมั่นฯ ในเดือนสิงหาคม 2564 อยู่ที่ระดับ 76.8 ปรับตัวลดลง จากระดับ 78.9 ในเดือนกรกฎาคม ทั้งนี้ค่าดัชนีความเชื่อมั่นฯ ที่ลดลง เกิดจากองค์ประกอบ ยอดคำสั่งซื้อโดยรวม ยอดขายโดยรวม ปริมาณการผลิต ต้นทุนประกอบการ และผลประกอบการ โดยรายละเอียดดังนี้ (ตารางที่ 2)

ยอดคำสั่งซื้อโดยรวม ดัชนีความเชื่อมั่นฯอยู่ที่ 74.5 ลดลงจากระดับ 77.6 ในเดือนกรกฎาคม ค่าดัชนีฯ ที่ลดลงเกิดจากองค์ประกอบ ยอดคำสั่งซื้อในประเทศ ซึ่งอยู่ที่ระดับ 73.8 ลดลงจากระดับ 77.1 ในเดือนกรกฎาคม ขณะที่ยอดคำสั่งซื้อจากต่างประเทศ อยู่ที่ระดับ 89.0 ลดลงจากระดับ 91.7 ในเดือนกรกฎาคม

ยอดขายโดยรวม ดัชนีความเชื่อมั่นฯอยู่ที่ระดับ 74.3 ลดลงจากระดับ 77.6 ในเดือนกรกฎาคม ค่าดัชนีฯ ที่ลดลงเกิดจากองค์ประกอบ ยอดขายในประเทศซึ่งอยู่ที่ 73.0 ลดลงจากระดับ 76.2 ในเดือนกรกฎาคม ขณะที่ยอดขายจากต่างประเทศ อยู่ที่ระดับ 86.7 ลดลงจากระดับ 89.4 ในเดือนกรกฎาคม

ปริมาณการผลิต ดัชนีความเชื่อมั่นฯอยู่ที่ระดับ 76.7 ลดลงจากระดับ 79.8 ในเดือนกรกฎาคม

ต้นทุนการประกอบการ (ผูกผัน) ดัชนีความเชื่อมั่นฯอยู่ที่ระดับ 64.2 ลดลงจากระดับ 66.9 ในเดือนกรกฎาคม

ผลประกอบการ ดัชนีความเชื่อมั่นฯอยู่ที่ระดับ 75.3 ลดลงจากระดับ 78.3 ในเดือนกรกฎาคม

ดัชนีความเชื่อมั่นภาคอุตสาหกรรม คาดการณ์ 3 เดือนข้างหน้า

ดัชนีความเชื่อมั่นฯคาดการณ์ 3 เดือนข้างหน้าอยู่ที่ระดับ 90.9 ปรับตัวเพิ่มขึ้นจากระดับ 89.3 ในเดือนกรกฎาคม ทั้งนี้ค่าดัชนีความเชื่อมั่นฯ คาดการณ์ที่เพิ่มขึ้น เกิดจากองค์ประกอบ ยอดคำสั่งซื้อโดยรวม ยอดขายโดยรวม ปริมาณการผลิต และผลประกอบการ โดยมีรายละเอียดดังนี้

ยอดคำสั่งซื้อโดยรวม (คาดการณ์) ดัชนีความเชื่อมั่นฯ อยู่ที่ระดับ 95.2 เพิ่มขึ้นจากระดับ 92.7 ในเดือนกรกฎาคม ค่าดัชนีฯที่เพิ่มขึ้น เกิดจากองค์ประกอบดัชนียอดคำสั่งซื้อในประเทศ อยู่ที่ระดับ 95.0 เพิ่มขึ้นจากระดับ 92.5 ในเดือนกรกฎาคม ขณะที่ดัชนียอดคำสั่งซื้อต่างประเทศ ซึ่งอยู่ที่ระดับ 99.8 เพิ่มขึ้นจากระดับ 97.2 ในเดือนกรกฎาคม

ยอดขายโดยรวม (คาดการณ์) ดัชนีความเชื่อมั่นฯอยู่ที่ระดับ 96.3 เพิ่มขึ้นจากระดับ 94.0 ในเดือนกรกฎาคม ค่าดัชนีความเชื่อมั่นฯ ที่เพิ่มขึ้นเกิดจาก องค์ประกอบดัชนียอดขายในประเทศอยู่ที่ระดับ 95.3 เพิ่มขึ้นจากระดับ 92.8 ในเดือนกรกฎาคม ขณะที่ดัชนียอดขายในต่างประเทศ อยู่ที่ระดับ 99.8 เพิ่มขึ้นจากระดับ 98.0 ในเดือนกรกฎาคม

ปริมาณการผลิต (คาดการณ์) ดัชนีความเชื่อมั่นฯอยู่ที่ระดับ 95.9 เพิ่มขึ้นจากระดับ 94.0 ในเดือนมิถุนายน จากยอดคำสั่งซื้อโดยรวม (คาดการณ์) และยอดขายโดยรวม (คาดการณ์) ที่เพิ่มขึ้น

ต้นทุนการประกอบการ (คาดการณ์) ดัชนีความเชื่อมั่นฯอยู่ที่ระดับ 71.5 ลดลงจากระดับ 72.6 ในเดือนกรกฎาคม

ผลประกอบการ (คาดการณ์) ดัชนีความเชื่อมั่นฯอยู่ที่ระดับ 95.5 เพิ่มขึ้นจากระดับ 93.2 ในเดือนกรกฎาคม

ตารางที่ 2 ดัชนีความเชื่อมั่นภาคอุตสาหกรรมในแต่ละองค์ประกอบเดือนกรกฎาคม เทียบกับเดือนสิงหาคม 2564

ดัชนี	ดัชนีปัจจุบัน		ดัชนีคาดการณ์ 3 เดือนข้างหน้า	
	ก.ค.64	ส.ค.64	ก.ค.64	ส.ค.64
1. ยอดคำสั่งซื้อโดยรวม	77.6	74.5	92.7	95.2
1.1 ยอดคำสั่งซื้อในประเทศ	77.1	73.8	92.5	95.0
1.2 ยอดคำสั่งซื้อจากต่างประเทศ	91.7	89.0	97.2	99.8
2. ยอดขายโดยรวม	77.6	74.3	94.0	96.3
2.1 ยอดขายในประเทศ	76.2	73.0	92.8	95.3
2.2 ยอดขายในต่างประเทศ	89.4	86.7	98.0	99.8
3. ปริมาณการผลิต	79.8	76.7	94.0	95.9
4. ต้นทุนการประกอบการ (ผกผัน)	66.9	64.2	72.6	71.5
5. ผลประกอบการ	78.3	75.3	93.2	95.5

ที่มา: คำนวณโดยสภาอุตสาหกรรมแห่งประเทศไทย

ดัชนีความเชื่อมั่นภาคอุตสาหกรรม จำแนกตามกลุ่มอุตสาหกรรม

ดัชนีความเชื่อมั่นฯ จำแนกตามกลุ่มอุตสาหกรรมซึ่งแบ่งเป็น 45 กลุ่มอุตสาหกรรม (ตามรูปแบบการจัดกลุ่มอุตสาหกรรมของสภาอุตสาหกรรมแห่งประเทศไทย) พบว่าในเดือนสิงหาคม 2564 ค่าดัชนีความเชื่อมั่นฯ รายกลุ่มอุตสาหกรรมมีการเปลี่ยนแปลงดังนี้

- อุตสาหกรรมที่มีค่าดัชนีความเชื่อมั่นฯ เพิ่มขึ้น และมีค่าดัชนีฯ มากกว่า 100 มีจำนวน 6 อุตสาหกรรม ได้แก่ ยา, ผู้ผลิตไฟฟ้า, ปิโตรเคมี, ผลิตภัณฑ์ยาง, พลาสติก, ผู้ผลิตเครื่องมือแพทย์และสุขภาพ
- อุตสาหกรรมที่มีค่าดัชนีความเชื่อมั่นฯ เพิ่มขึ้น แต่มีค่าดัชนีฯ ต่ำกว่า 100 มีจำนวน 2 อุตสาหกรรม ได้แก่ อัญมณีและเครื่องประดับ, สมุนไพร
- อุตสาหกรรมที่มีค่าดัชนีความเชื่อมั่นฯ ลดลง แต่มีค่าดัชนีฯ มากกว่า 100 มีจำนวน 6 อุตสาหกรรม ได้แก่ ยานยนต์, ชิ้นส่วนและอะไหล่ยานยนต์, เครื่องปรับอากาศและทำความเย็น, อาหาร, โรงกลั่นน้ำมันปิโตรเลียม, อลูมิเนียม
- อุตสาหกรรมที่มีค่าดัชนีความเชื่อมั่นฯ ลดลง และมีค่าดัชนีฯ ต่ำกว่า 100 มีจำนวน 31 อุตสาหกรรม ได้แก่ สิ่งทอ, เครื่องนุ่งห่ม, หนังสือและผลิตภัณฑ์หนังสือ, รองเท้า, เหล็ก, ปูนซีเมนต์, หลักรและอุปกรณ์, แกรนิตและหินอ่อน, แก้วและกระจก, เซรามิก, โรงเลื่อย, โรงอบไม้, ไม้อัด, ไม้บางและวัสดุแผ่น, เฟอร์นิเจอร์, เครื่องจักรกลและโลหะการ, เครื่องจักรกลการเกษตร, ต่อเรือซ่อมเรือและก่อสร้างงานเหล็ก

,หล่อโลหะ,ไฟฟ้าอิเล็กทรอนิกส์และโทรคมนาคม,น้ำตาล,น้ำมันปาล์ม,ผลิตภัณฑ์เสริมอาหาร,ก๊าซ,พลังงานหมุนเวียน,เคมี,เยื่อและกระดาษ,การพิมพ์และบรรจุภัณฑ์,หัตถกรรมสร้างสรรค์,การจัดการเพื่อสิ่งแวดล้อม,ดิจิทัล,เทคโนโลยีชีวภาพ,เครื่องสำอาง

■ **ตารางที่ 3** การเปลี่ยนแปลงดัชนีความเชื่อมั่นฯจำแนกตามกลุ่มอุตสาหกรรมเดือนสิงหาคม 2564

	TISI ↓	TISI ↑
TISI > 100	<p>ยานยนต์,ชิ้นส่วนและอะไหล่ยานยนต์,เครื่องปรับอากาศและทำความเย็น,อาหาร,โรงกลั่นน้ำมันปิโตรเลียม,อลูมิเนียม</p> <p>(กรกฎาคม= 3 กลุ่ม) (สิงหาคม= 6 กลุ่ม)</p>	<p>ยาผู้ผลิตไฟฟ้า,ปิโตรเคมี,ผลิตภัณฑ์ยาง,พลาสติก,ผู้ผลิตเครื่องมือแพทย์และสุขภาพ</p> <p>(กรกฎาคม= 11 กลุ่ม) (สิงหาคม= 6 กลุ่ม)</p>
TISI < 100	<p>สิ่งทอ,เครื่องนุ่งห่ม,หนังและผลิตภัณฑ์หนัง,รองเท้า,เหล็ก,ปูนซีเมนต์,ลังคาและอุปกรณ์,แกรนิตและหินอ่อน,แก้วและกระจก,เซรามิก,โรงเลื่อย,โรงอบไม้,ไม้อัด,ไม้บางและวัสดุแผ่น,เฟอร์นิเจอร์,เครื่องจักรกลและโลหะการ,เครื่องจักรกลการเกษตร,ต่อเรือซ่อมเรือและก่อสร้างงานเหล็ก,ไฟฟ้าอิเล็กทรอนิกส์และโทรคมนาคม,หล่อโลหะ,น้ำตาล,น้ำมันปาล์ม,ผลิตภัณฑ์เสริมอาหาร,ก๊าซ,พลังงานหมุนเวียน,เคมี,เยื่อและกระดาษ,การพิมพ์และบรรจุภัณฑ์,หัตถกรรมสร้างสรรค์,การจัดการเพื่อสิ่งแวดล้อม,ดิจิทัล,เทคโนโลยีชีวภาพ,เครื่องสำอาง</p> <p>(กรกฎาคม = 25 กลุ่ม) (สิงหาคม = 31 กลุ่ม)</p>	<p>อัญมณีและเครื่องประดับ,สมุนไพร</p> <p>(กรกฎาคม = 6 กลุ่ม) (สิงหาคม = 2 กลุ่ม)</p>

ตารางที่ 4 ดัชนีความเชื่อมั่นภาคอุตสาหกรรม จำแนกตามรายอุตสาหกรรม

อุตสาหกรรม	2563					2564								
	ส.ค.	ก.ย.	ต.ค.	พ.ย.	ธ.ค.	ม.ค.	ก.พ.	มี.ค.	เม.ย.	พ.ค.	มิ.ย.	ก.ค.	ส.ค.	
กลุ่ม 1 อุตสาหกรรมแฟชั่น - เพิ่มขึ้น 1 กลุ่ม ลดลง 4 กลุ่ม														
สิ่งทอ	64.3	65.9	68.8	71.7	70.4	68.8	66.0	68.1	64.0	62.2	58.8	57.1	53.8	
เครื่องนุ่งห่ม	88.0	87.1	84.3	87.1	86.3	85.2	83.2	84.7	80.0	78.0	74.4	70.6	66.9	
หนังและผลิตภัณฑ์หนัง	42.2	45.0	46.7	47.8	50.7	48.6	47.7	45.9	43.5	43.2	42.0	40.2	38.5	
รองเท้า	64.0	65.7	64.3	65.5	66.4	68.2	70.8	72.9	68.8	67.0	64.8	60.9	58.9	
อัญมณีและเครื่องประดับ	49.4	51.5	50.4	50.0	49.5	47.7	46.7	49.6	45.0	43.8	47.0	49.4	51.3	
กลุ่ม 2 อุตสาหกรรมก่อสร้างและเครื่องใช้ในบ้าน - ลดลง 9 กลุ่ม														
เหล็ก	64.7	67.6	70.0	70.4	72.6	75.1	77.3	78.7	80.0	81.3	84.1	79.8	76.7	
ปูนซีเมนต์	85.7	84.0	85.5	86.7	88.2	85.7	88.2	90.0	86.0	87.5	86.7	81.8	78.7	
หลังคาและอุปกรณ์	53.1	55.8	58.1	56.5	58.0	54.7	54.4	51.8	48.7	51.4	50.0	47.2	43.3	
แกรนิตและหินอ่อน	47.3	48.0	50.4	49.3	50.5	50.0	49.4	48.8	44.4	41.7	40.3	39.4	37.9	
แก้วและกระจก	89.2	90.0	92.0	94.0	92.4	90.5	91.8	93.3	89.2	87.5	84.4	80.0	76.9	
เซรามิก	50.0	52.8	55.8	58.6	61.2	60.3	59.2	59.0	55.0	52.6	52.3	48.8	46.7	
โรงเลื่อย โรงอบไม้	49.0	51.0	54.0	55.3	53.1	51.2	51.9	53.5	49.6	48.5	47.9	45.5	43.1	
ไม้อัด ไม้บางและวัสดุแผ่น	43.1	45.7	48.0	52.0	50.9	50.0	47.1	48.2	44.7	44.3	42.1	39.8	39.5	
เฟอร์นิเจอร์	48.8	50.9	55.3	58.6	56.8	55.6	56.7	57.2	52.4	50.3	53.1	55.4	53.7	
กลุ่ม 3 อุตสาหกรรมยานยนต์และเครื่องจักรกล - ลดลง 6 กลุ่ม														
ยานยนต์	120.0	121.3	122.5	123.8	126.3	123.8	125.0	125.6	126.7	124.2	126.7	127.7	124.7	
ชิ้นส่วนและอะไหล่ยานยนต์	104.1	105.2	107.3	108.5	110.1	107.0	108.0	109.6	110.2	107.6	108.2	109.0	105.9	
เครื่องจักรกลและโลหะการ	56.6	55.4	55.0	54.8	54.5	53.9	52.8	55.9	51.1	54.0	55.1	56.3	54.2	
เครื่องจักรกลการเกษตร	51.1	50.2	48.2	47.2	45.7	45.3	45.1	44.7	40.9	45.1	44.0	42.3	41.7	
ต่อเรือซ่อมเรือและก่อสร้างงานเหล็ก	56.7	55.6	53.3	50.9	50.6	49.6	47.0	44.4	42.2	40.0	38.3	34.6	34.2	
หล่อโลหะ	72.4	75.5	75.2	76.7	74.7	73.6	72.5	75.4	74.3	78.2	80.0	77.3	74.7	
กลุ่ม 4 อุตสาหกรรมเครื่องใช้ไฟฟ้าและอิเล็กทรอนิกส์ - ลดลง 2 กลุ่ม														
ไฟฟ้าอิเล็กทรอนิกส์และโทรคมนาคม	83.2	84.4	87.8	89.1	91.4	91.1	92.3	93.3	95.7	97.7	99.1	100.3	99.3	
เครื่องปรับอากาศและทำความเย็น	100.6	98.7	101.5	103.5	106.0	108.9	110.0	111.6	114.5	115.7	116.0	116.4	115.3	

ตารางที่ 4 ดัชนีความเชื่อมั่นภาคอุตสาหกรรม จำแนกตามรายอุตสาหกรรม (ต่อ)

อุตสาหกรรม	2563					2564							
	ส.ค.	ก.ย.	ต.ค.	พ.ย.	ธ.ค.	ม.ค.	ก.พ.	มี.ค.	เม.ย.	พ.ค.	มิ.ย.	ก.ค.	ส.ค.
กลุ่ม 5 อุตสาหกรรมอาหารและยา - เพิ่มขึ้น 2 กลุ่ม ลดลง 4 กลุ่ม													
อาหาร	128.9	130.0	130.6	131.6	127.2	123.4	123.9	124.4	120.5	116.5	112.1	106.7	102.1
น้ำตาล	77.5	75.6	77.5	80.0	78.3	76.7	79.4	80.0	76.7	75.7	74.1	70.0	67.6
ยา	118.4	116.6	118.9	120.0	122.6	122.9	121.1	122.1	123.0	124.0	125.6	126.3	127.4
สมุนไพร	67.0	69.6	72.9	76.4	79.0	81.6	83.0	85.3	86.7	84.2	82.0	83.5	84.6
น้ำมันปาล์ม	55.0	53.7	57.5	60.9	60.7	58.4	59.8	61.4	57.1	58.0	57.3	53.6	53.0
ผลิตภัณฑ์เสริมอาหาร	61.0	63.5	67.2	69.5	71.5	69.5	71.4	72.6	73.0	70.4	69.6	66.9	64.1
กลุ่ม 6 อุตสาหกรรมพลังงาน - เพิ่มขึ้น 1 กลุ่ม ลดลง 3 กลุ่ม													
โรงกลั่นน้ำมันปิโตรเลียม	100.0	93.3	85.0	86.7	90.0	80.0	95.0	104.0	96.0	90.0	110.0	104.0	102.0
ก๊าซ	60.9	60.0	58.2	60.0	58.5	56.4	55.2	58.0	60.0	59.2	58.3	59.6	56.6
ผู้ผลิตไฟฟ้า	160.0	162.2	157.1	158.0	151.4	155.0	160.0	175.0	176.0	180.0	155.0	145.0	150.0
พลังงานหมุนเวียน	72.9	74.2	76.7	79.4	81.6	78.0	78.8	79.2	75.0	73.6	70.9	69.4	68.0
กลุ่ม 7 อุตสาหกรรมสนับสนุน - เพิ่มขึ้น 4 กลุ่ม ลดลง 9 กลุ่ม													
ปิโตรเคมี	93.7	92.2	90.9	91.7	94.3	94.7	96.4	98.4	95.0	96.4	99.1	101.1	103.1
เคมี	99.6	101.4	104.1	105.7	103.6	101.8	102.8	104.2	102.4	100.4	98.2	99.4	96.3
ผลิตภัณฑ์ยาง	112.7	114.4	115.8	117.9	118.4	121.6	122.6	124.1	124.6	126.4	127.1	128.8	129.1
พลาสติก	122.6	120.3	121.8	123.5	121.9	120.2	121.3	121.5	124.0	121.3	118.9	120.9	121.6
เยื่อและกระดาษ	92.0	93.5	92.6	95.2	98.0	98.6	99.1	100.8	97.3	94.0	92.7	90.9	90.0
การพิมพ์และบรรจุภัณฑ์	96.5	97.7	101.3	103.2	104.2	103.5	104.8	106.7	102.1	98.9	100.2	101.7	99.5
อลูมิเนียม	124.7	125.7	129.3	131.8	134.2	127.1	127.4	127.9	123.3	123.8	120.8	121.7	119.0
หัตถกรรมสร้างสรรค์	40.0	38.9	36.6	34.7	38.1	42.9	42.0	41.9	39.5	37.9	36.1	35.7	34.8
การจัดการเพื่อสิ่งแวดล้อม	68.0	70.5	72.3	74.4	77.1	68.3	69.5	72.9	69.1	65.7	61.5	58.6	56.9
ดิจิทัล	98.2	101.7	98.3	96.4	98.3	99.0	101.2	102.5	103.3	101.7	98.5	94.5	92.0
เทคโนโลยีชีวภาพ	51.7	54.1	57.1	59.6	62.1	61.1	63.8	67.1	62.2	60.0	56.7	53.5	49.4
เครื่องสำอาง	97.3	100.0	101.8	105.0	105.9	104.0	106.7	109.1	104.4	103.3	102.9	98.2	96.7
ผู้ผลิตเครื่องมือแพทย์และสุขภาพ	106.3	108.0	109.5	110.0	110.2	108.8	110.1	110.6	114.3	111.4	115.0	115.7	120.5

ดัชนีความเชื่อมั่นภาคอุตสาหกรรม จำแนกตามขนาดอุตสาหกรรม

ดัชนีความเชื่อมั่นฯ จำแนกตามขนาดของกิจการ ประกอบด้วย

- 1) อุตสาหกรรมขนาดย่อม มีรายได้ไม่เกิน 100 ล้านบาท
- 2) อุตสาหกรรมขนาดกลาง มีรายได้มากกว่า 100 แต่ไม่เกิน 500 ล้านบาท
- 3) อุตสาหกรรมขนาดใหญ่ มีรายได้เกิน 500 ล้านบาท

ดัชนีความเชื่อมั่นฯ จำแนกตามขนาดของกิจการในเดือนสิงหาคม 2564 จากการสำรวจพบว่า ดัชนีความเชื่อมั่นฯ ของทุกขนาดอุตสาหกรรม ปรับตัวลดลงจากเดือนกรกฎาคม โดยมีรายละเอียดดังนี้ (ตารางที่ 5 และภาพที่ 2)

อุตสาหกรรมขนาดย่อม ดัชนีความเชื่อมั่นฯ ในเดือนสิงหาคม 2564 อยู่ที่ระดับ 52.8 ปรับตัวลดลงจากระดับ 54.9 ในเดือนกรกฎาคม โดยองค์ประกอบดัชนีฯ ที่ปรับตัวลดลง ได้แก่ ยอดคำสั่งซื้อโดยรวม ยอดขายโดยรวม ปริมาณการผลิต และผลประกอบการ

- ความเชื่อมั่นผู้ประกอบการขนาดย่อมปรับตัวลดลงต่อเนื่องจากเดือนก่อนหน้า โดยมีปัจจัยลบจากสถานการณ์โควิด-19 มีความรุนแรงขึ้น โดยเฉพาะการแพร่ระบาดในโรงงานอุตสาหกรรมที่ส่งผลกระทบต่อการผลิต ขณะที่ภาครัฐประกาศใช้มาตรการล็อกดาวน์ ในพื้นที่ควบคุมสูงสุดและเข้มงวด 29 จังหวัดเพื่อเร่งควบคุมการแพร่ระบาด ส่งผลให้กิจกรรมทางเศรษฐกิจและอุปสงค์ในประเทศชะลอลง ขณะที่ผู้ประกอบการขนาดย่อมมีคำสั่งซื้อและยอดขายลดลงและบางรายประสบปัญหาขาดสภาพคล่อง นอกจากนี้ยังประสบปัญหาต้นทุนการผลิตสูงจากราคาวัตถุดิบที่มีแนวโน้มปรับตัวสูงขึ้น ขณะที่การปรับราคาสินค้าทำได้ยาก รวมถึงปัญหาขาดแคลนแรงงานต่างด้าวด้วย

- สำหรับสินค้าอุตสาหกรรมขนาดย่อมที่มีความเชื่อมั่นลดลง ได้แก่ กลุ่มสินค้าแฟชั่น (สิ่งทอ เครื่องนุ่งห่ม หนังสือและผลิตภัณฑ์หนัง รองเท้า) รวมทั้งสินค้าที่เกี่ยวข้องกับการท่องเที่ยว อาทิ หัตถกรรม สร้างสรรค์ และอุตสาหกรรมเซรามิก

- ขณะที่ดัชนีความเชื่อมั่นฯ คาดการณ์ 3 เดือนข้างหน้าอยู่ที่ 70.6 ปรับตัวเพิ่มขึ้นจากระดับ 69.7 ในเดือนกรกฎาคม องค์ประกอบดัชนีฯ คาดการณ์ที่เพิ่มขึ้น ได้แก่ คำสั่งซื้อโดยรวม ยอดขายโดยรวม ปริมาณการผลิต ต้นทุนประกอบการ และผลประกอบการ

อุตสาหกรรมขนาดกลาง ดัชนีความเชื่อมั่นฯ ในเดือนสิงหาคม 2564 อยู่ที่ระดับ 72.1 ลดลง จากระดับ 73.9 ในเดือนกรกฎาคม โดยองค์ประกอบดัชนีฯ ที่ปรับตัวลดลง ได้แก่ ยอดคำสั่งซื้อโดยรวม ยอดขายโดยรวม ปริมาณการผลิต ต้นทุนประกอบการ และผลประกอบการ

- ความเชื่อมั่นผู้ประกอบการขนาดกลางปรับลดลงต่อเนื่องจากเดือนที่ผ่านมา โดยมีปัจจัยลบจากสถานการณ์โควิด-19 ที่มีความรุนแรงขึ้น โดยเฉพาะการแพร่ระบาดในโรงงานอุตสาหกรรมส่งผลกระทบต่อภาคการผลิตและการส่งออกในอุตสาหกรรมอาหาร ผลิตภัณฑ์ยาง ขณะที่รัฐยกระดับมาตรการควบคุมโควิด-19 ให้เข้มงวดขึ้น และการบังคับใช้มาตรการล็อกดาวน์ ในพื้นที่ควบคุมสูงสุดและเข้มงวด 29 จังหวัด ส่งผลกระทบต่อกิจกรรมทางเศรษฐกิจและอุปสงค์ในประเทศ และการดำเนินกิจการของ

ภาคธุรกิจ ขณะเดียวกันผู้ประกอบการยังประสบปัญหาต้นทุนการผลิตสูง จากราคาวัตถุดิบ ค่าขนส่ง แต่การปรับราคาสินค้าทำได้ยาก รวมถึงปัญหาขาดแคลนแรงงานโดยเฉพาะแรงงานต่างด้าวในอุตสาหกรรมที่ใช้แรงงานเข้มข้น เช่น อุตสาหกรรมอาหาร รวมทั้งภาคก่อสร้าง

- สำหรับสินค้าอุตสาหกรรมขนาดกลางที่มีความเชื่อมั่นลดลง ได้แก่ อุตสาหกรรมที่เกี่ยวข้องกับการก่อสร้าง อาทิ (ปูนซีเมนต์, เหล็กและอุปกรณ์, แก้วและกระจก, โรงเลื่อย โรงอบไม้, ไม้อัด ไม้บางและวัสดุแผ่น) อุตสาหกรรมที่เกี่ยวข้องกับอาหาร อาทิ (น้ำมันปาล์ม น้ำตาล ผลิตภัณฑ์เสริมอาหาร)

ขณะที่ดัชนีความเชื่อมั่นฯ คาดการณ์ 3 เดือนข้างหน้าอยู่ที่ระดับ 89.0 ปรับตัวเพิ่มขึ้นจากระดับ 86.9 ในเดือนกรกฎาคม โดยองค์ประกอบดัชนีฯ คาดการณ์เพิ่มขึ้น ได้แก่ ยอดคำสั่งซื้อโดยรวม ปริมาณการผลิต ยอดขายโดยรวม ปริมาณการผลิต และผลประกอบการ

อุตสาหกรรมขนาดใหญ่ ดัชนีความเชื่อมั่นฯ ในเดือนสิงหาคม 2564 อยู่ที่ระดับ 102.0 ปรับตัวลดลง จากระดับ 104.8 ในเดือนกรกฎาคม โดยองค์ประกอบดัชนีฯ ที่ปรับตัวลดลง ได้แก่ ยอดคำสั่งซื้อโดยรวม ยอดขายโดยรวม ปริมาณการผลิต ต้นทุนประกอบการ และผลประกอบการ

- ในเดือนสิงหาคม ความเชื่อมั่นของผู้ประกอบการอุตสาหกรรมขนาดใหญ่ปรับตัวลดลงจากเดือนก่อนหน้า โดยมีปัจจัยลบจากการแพร่ระบาดในโรงงานอุตสาหกรรมส่งผลกระทบต่อภาคการผลิตและการส่งออกทำให้กำลังการผลิตลดลงในอุตสาหกรรมอาหาร ชิ้นส่วนและอะไหล่ยานยนต์ ผลิตภัณฑ์ยาง เป็นต้น นอกจากนี้ปัญหาขาดแคลนชิปเซมิคอนดักเตอร์ ส่งผลกระทบต่อการผลิตในอุตสาหกรรมยานยนต์และอุตสาหกรรมไฟฟ้าอิเล็กทรอนิกส์ และทำให้การส่งมอบสินค้าล่าช้า

- สำหรับอุตสาหกรรมขนาดใหญ่ที่ค่าดัชนีฯ ปรับตัวลดลง ได้แก่ ยานยนต์ ชิ้นส่วนและอะไหล่ยานยนต์ เครื่องปรับอากาศและทำความเย็น เครื่องจักรกลและโลหะการ เหล็ก อลูมิเนียม เป็นต้น

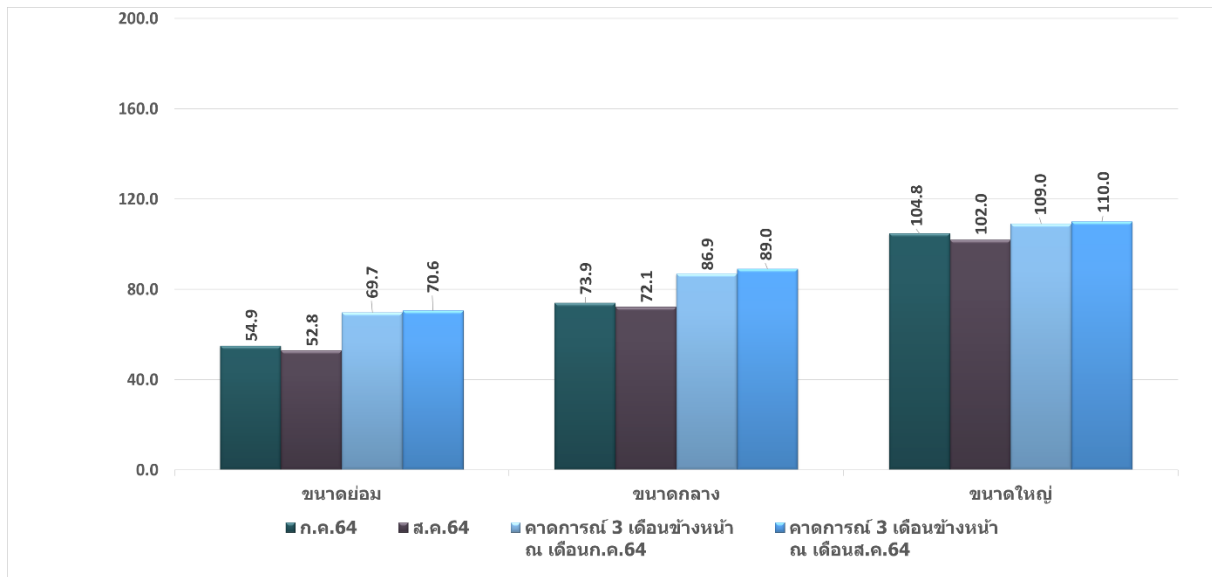
ขณะที่ดัชนีความเชื่อมั่นฯ คาดการณ์ 3 เดือนข้างหน้าอยู่ที่ระดับ 110.0 ปรับตัวเพิ่มขึ้นจากระดับ 109.0 ในเดือนกรกฎาคม โดยองค์ประกอบดัชนีฯ คาดการณ์เพิ่มขึ้น ได้แก่ ยอดคำสั่งซื้อโดยรวม ยอดขายโดยรวม ปริมาณการผลิต และผลประกอบการ

ตารางที่ 5 ดัชนีความเชื่อมั่นฯ จำแนกตามขนาดของกิจการ

ขนาดอุตสาหกรรม	2563					2564								
	ส.ค.	ก.ย.	ต.ค.	พ.ย.	ธ.ค.	ม.ค.	ก.พ.	มี.ค.	เม.ย.	พ.ค.	มิ.ย.	ก.ค.	ส.ค.	
ขนาดย่อม	60.0	61.4	63.7	65.7	63.1	61.9	64.0	67.7	64.3	61.1	57.9	54.9	52.8	
ขนาดกลาง	88.3	90.0	87.2	89.8	86.9	84.0	85.9	87.9	83.4	80.5	76.5	73.9	72.1	
ขนาดใหญ่	104.6	103.2	104.2	105.5	106.5	102.9	103.3	104.7	102.2	103.3	104.0	104.8	102.0	

ขนาดอุตสาหกรรม (คาดการณ์ 3 เดือนข้างหน้า)	2563					2564							
	ส.ค.	ก.ย.	ต.ค.	พ.ย.	ธ.ค.	ม.ค.	ก.พ.	มี.ค.	เม.ย.	พ.ค.	มิ.ย.	ก.ค.	ส.ค.
ขนาดย่อม	81.4	79.3	75.9	78.1	76.5	75.6	76.4	78.8	76.6	75.8	71.6	69.7	70.6
ขนาดกลาง	97.4	96.1	93.3	96.7	93.9	90.9	91.4	94.0	90.3	93.3	89.5	86.9	89.0
ขนาดใหญ่	105.2	103.9	104.5	106.5	107.0	105.5	106.6	108.0	106.4	107.6	108.6	109.0	110.0

ภาพที่ 2 ดัชนีความเชื่อมั่นฯ จำแนกตามขนาดอุตสาหกรรมเปรียบเทียบระหว่างเดือนกรกฎาคม กับเดือนสิงหาคม 2564



ที่มา: ฝ่ายเศรษฐกิจและงานวิชาการ สภาอุตสาหกรรมแห่งประเทศไทย

ดัชนีความเชื่อมั่นภาคอุตสาหกรรม รายภูมิภาค

ดัชนีความเชื่อมั่นฯ รายภูมิภาค ประจำเดือนสิงหาคม 2564 จากการสำรวจพบว่า ดัชนีความเชื่อมั่นฯ ของทุกภูมิภาค ปรับตัวลดลงจากเดือนกรกฎาคม โดยมีรายละเอียดมีดังนี้ (ตารางที่ 6 และภาพที่ 3)

ภาคกลาง ดัชนีความเชื่อมั่นฯ ในเดือนสิงหาคม 2564 อยู่ที่ระดับ 75.0 ปรับตัวลดลงจากระดับ 77.8 ในเดือนกรกฎาคม องค์กรประกอบดัชนีที่ลดลง ได้แก่ คำสั่งซื้อโดยรวม ยอดขายโดยรวม ปริมาณการผลิต ต้นทุนประกอบการ และผลประกอบการ

ปัจจัยลบ

- สถานการณ์แพร่ระบาดของไวรัสโควิด-19 มีความรุนแรงขึ้นส่งผลให้ภาครัฐยกระดับมาตรการควบคุมการแพร่ระบาดให้มีความเข้มงวดมากขึ้นรวมทั้งขยายพื้นที่ควบคุมสูงสุดและเข้มงวดเป็น 29 จังหวัด และขยายมาตรการล็อกดาวน์ตลอดเดือนสิงหาคม มาตรการดังกล่าวส่งผลกระทบต่อกิจกรรมทางเศรษฐกิจในประเทศลดลง และเป็นอุปสรรคในการดำเนินกิจการของภาคธุรกิจ

- ขณะที่การแพร่ระบาดในโรงงานอุตสาหกรรมหลายอุตสาหกรรมทำให้กำลังการผลิตลดลงในหลายอุตสาหกรรม
- ปัญหาการขาดแคลนชิปอิเล็กทรอนิกส์ ในอุตสาหกรรมยานยนต์/ไฟฟ้าและอิเล็กทรอนิกส์ ทำให้กำลังการผลิตลดลง และการส่งมอบสินค้ามีความล่าช้า
- ผู้ประกอบการ SMEs ประสบปัญหาขาดสภาพคล่องทางการเงินและขาดเงินทุนหมุนเวียนในกิจการ

ปัจจัยบวก

- มาตรการกระตุ้นเศรษฐกิจภาครัฐ ช่วยเพิ่มกำลังซื้อให้กับประชาชนบางส่วน

อุตสาหกรรมในภาคกลางที่ส่งผลด้านลบ ต่อค่าดัชนี ได้แก่

อุตสาหกรรมอาหาร (อาหารสำเร็จรูปพร้อมรับประทานมีเยื่อหุ้มในประเทศลดลง อาหารสัตว์เลี้ยงมีเยื่อหุ้มในประเทศลดลง เนื่องจากกำลังซื้อของประชาชนลดลง จากภาวะเศรษฐกิจที่ไม่แน่นอน เนื่องจากสถานการณ์ระบาดของโควิด-19 ทำให้อุปสงค์ในประเทศชะลอตัว ประชาชนระมัดระวังการใช้จ่าย ด้านการส่งออกอาหารทะเลกระป๋องและแปรรูป มีคำสั่งซื้อลดลงจากตลาดสหรัฐฯ ออสเตรเลีย)

อุตสาหกรรมเหล็ก (ผลิตภัณฑ์เหล็กรีดร้อนชนิดม้วน เหล็กเส้นเสริมคอนกรีต เหล็กโครงสร้างรูปพรรณและเหล็กถดมีเยื่อหุ้มในประเทศลดลง เนื่องจากความต้องการใช้เหล็กยังชะลอตัว ด้านการส่งออกมีคำสั่งซื้อลดลงจากสหรัฐฯ ญี่ปุ่นและเวียดนาม ขณะที่ผู้ประกอบการมีต้นทุนการผลิตสูงขึ้นจากราคาวัตถุดิบ)

อุตสาหกรรมอลูมิเนียม (สินค้าประเภทบรรจุภัณฑ์อลูมิเนียม มีคำสั่งซื้อในประเทศลดลงจากความต้องการใช้ในอุตสาหกรรม ชิ้นส่วนและอะไหล่ยานยนต์ ขณะเดียวกันผู้ประกอบการมีต้นทุนประกอบการสูงขึ้น ด้านการส่งออกผลิตภัณฑ์อลูมิเนียม มีคำสั่งซื้อลดลงจากตลาดสหรัฐฯ และญี่ปุ่น)

อุตสาหกรรมในภาคกลาง ที่ส่งผลด้านบวก ต่อค่าดัชนี ได้แก่

อุตสาหกรรมพลาสติก (สินค้าบรรจุภัณฑ์พลาสติกประเภทกล่อง ถุงพลาสติก กระสอบพลาสติก รวมทั้งฟิล์มพลาสติก มีเยื่อหุ้มในประเทศเพิ่มขึ้น ขณะที่การส่งออกผลิตภัณฑ์พลาสติก มีคำสั่งซื้อเพิ่มขึ้นจากตลาดสหรัฐฯ ญี่ปุ่นและจีน)

ดัชนีความเชื่อมั่นฯ คาดการณ์ 3 เดือนข้างหน้าอยู่ที่ระดับ 93.7 ปรับตัวเพิ่มขึ้นจากระดับ 93.2 ในเดือนกรกฎาคม องค์กรประกอบดัชนีฯ คาดการณ์ที่เพิ่มขึ้น ได้แก่ ยอดคำสั่งซื้อโดยรวม ยอดขายโดยรวม ปริมาณการผลิต และผลประกอบการ

ภาคเหนือ ดัชนีความเชื่อมั่นฯ ในเดือนสิงหาคม 2564 อยู่ที่ระดับ 54.8 ปรับตัวลดลงจากระดับ 57.5 ในเดือนกรกฎาคม องค์กรประกอบดัชนีฯ ที่ปรับตัวลดลง ได้แก่ ยอดคำสั่งซื้อโดยรวม ยอดขายโดยรวม ปริมาณการผลิต ต้นทุนประกอบการ และผลประกอบการ

ปัจจัยลบ

- สถานการณ์ระบาดของโควิด-19 ยังไม่คลี่คลาย ส่งผลให้อุปสงค์ในประเทศยังอ่อนแอ
- การยกระดับมาตรการควบคุมโควิด-19 ส่งผลกระทบกิจกรรมทางเศรษฐกิจ และการใช้จ่ายในภาคเหนือลดลง ทำให้ยอดขายสินค้าลดลงและกระทบต่อรายได้ของผู้ประกอบการ
- ผู้ประกอบการ SMEs ประสบปัญหาขาดสภาพคล่องทางการเงินและขาดเงินทุนหมุนเวียนในกิจการ ขณะที่ผู้ประกอบการบางรายยังเข้าถึงสินเชื่อจากธนาคารพาณิชย์ได้ยาก
- ต้นทุนประกอบการปรับตัวสูงขึ้นจากราคาวัตถุดิบ
- ปัญหาขาดแคลนแรงงานโดยเฉพาะที่ใช้แรงงานเข้มข้นในอุตสาหกรรมสิ่งทอ

ปัจจัยบวก

- มาตรการกระตุ้นเศรษฐกิจภาครัฐ ช่วยเพิ่มกำลังซื้อให้กับประชาชนบางส่วน
- อุตสาหกรรมในภาคเหนือที่ส่งผลด้านลบต่อค่าดัชนีฯ ได้แก่

อุตสาหกรรมสิ่งทอ (ผลิตภัณฑ์ผ้าผืน เส้นใยสิ่งทอ เส้นใยประดิษฐ์ มีคำสั่งซื้อในประเทศลดลง จากความต้องการในการผลิตเสื้อผ้าสำเร็จรูปชะลอลง ประกอบกับสถานการณ์ระบาดของโควิด-19 ในโรงงานบางแห่งทำให้กำลังการผลิตลดลง ด้านการส่งออกมีคำสั่งซื้อลดลงจากประเทศเวียดนาม ญี่ปุ่น และสหรัฐฯ)

อุตสาหกรรมเฟอร์นิเจอร์ (สินค้าเฟอร์นิเจอร์สำเร็จรูป มียอดขายในประเทศลดลงเนื่องจากผู้บริโภคชะลอการใช้จ่ายเนื่องจากยังไม่มั่นใจในภาวะเศรษฐกิจ ประกอบห้างสรรพสินค้าปิดจากมาตรการควบคุมโควิด-19 ของภาครัฐ ด้านการส่งออกเฟอร์นิเจอร์สำเร็จรูป ประเภทไม้และเหล็ก และชิ้นส่วนเฟอร์นิเจอร์ มีคำสั่งซื้อจากตลาดสหรัฐฯ และญี่ปุ่น ลดลง)

อุตสาหกรรมเซรามิก (กระเบื้องเซรามิก สุขภัณฑ์เซรามิก มียอดขายในประเทศลดลง เนื่องจากภาคก่อสร้างชะลอลงจากมาตรการควบคุมโควิด-19 ของภาครัฐ ขณะที่ผลิตภัณฑ์เซรามิกประเภทของที่ระลึกมียอดขายในประเทศลดลง)

อุตสาหกรรมในภาคเหนือที่ส่งผลด้านบวก ต่อค่าดัชนีฯ ได้แก่

อุตสาหกรรมสมุนไพร (ผลิตภัณฑ์ยาสมุนไพร โดยเฉพาะยาฟ้าทะลายโจร กระจายและขมิ้นชัน มียอดขายขยายในประเทศเพิ่มจากจากเดือนก่อนหน้า เนื่องจากกระแสนิยมใช้สมุนไพรดูแลสุขภาพและการป้องกันไวรัสโควิด-19)

ขณะที่ดัชนีความเชื่อมั่นฯคาดการณ์ 3 เดือนข้างหน้าอยู่ที่ระดับ 68.4 ปรับตัวเพิ่มขึ้นจากระดับ 67.6 ในเดือนกรกฎาคม องค์กรประกอบดัชนีฯ คาดการณ์ที่เพิ่มขึ้น ได้แก่ ยอดคำสั่งซื้อโดยรวม ยอดขายโดยรวม ปริมาณการผลิต และผลประกอบการ

ภาคตะวันออกเฉียงเหนือ ดัชนีความเชื่อมั่นฯในเดือนสิงหาคม 2564 อยู่ที่ระดับ 68.8 ปรับตัวลดลงจากระดับ 69.5 ในเดือนกรกฎาคม องค์กรประกอบดัชนีฯที่ปรับตัวลดลง ได้แก่ ยอดคำสั่งซื้อโดยรวม ยอดขายโดยรวม ปริมาณการผลิต ต้นทุนประกอบการ และผลประกอบการ

ปัจจัยลบ

- สถานการณ์โควิด-19 ที่ยังไม่คลี่คลาย ส่งผลทำให้กิจกรรมทางเศรษฐกิจในภูมิภาคลดลง
- ขณะที่การแพร่ระบาดในโรงงานอุตสาหกรรมหลายแห่งทำให้กำลังการผลิตลดลง โดยเฉพาะในอุตสาหกรรมสิ่งทอ เครื่องนุ่งห่ม อุตสาหกรรมไฟฟ้าและอิเล็กทรอนิกส์
- ปัญหาการขาดแคลนชิปอิเล็กทรอนิกส์ ในอุตสาหกรรมไฟฟ้าและอิเล็กทรอนิกส์ทำให้กระทบการผลิตและส่งมอบสินค้าล่าช้า
- ขณะที่ผู้ประกอบการ SMEs บางรายขาดสภาพคล่อง เนื่องจากขาดเงินทุนหมุนเวียนในกิจการจากยอดขายสินค้าที่ลดลงจากภาวะเศรษฐกิจ

ปัจจัยบวก

- สินค้าอิเล็กทรอนิกส์ยังขยายตัวต่อเนื่องตามอุปสงค์ประเทศคู่ค้า เนื่องจากวัฏจักรอิเล็กทรอนิกส์โลกอยู่ในช่วงขาขึ้น
 - มาตรการกระตุ้นเศรษฐกิจภาครัฐ ช่วยเพิ่มกำลังซื้อให้กับประชาชนบางส่วน
- อุตสาหกรรมในภาคตะวันออกเฉียงเหนือที่ส่งผลด้านลบต่อค่าดัชนีฯ ได้แก่**
- อุตสาหกรรมไฟฟ้าอิเล็กทรอนิกส์และโทรคมนาคม** (สินค้าเครื่องใช้ไฟฟ้าภายในบ้าน อาทิ เตาไมโครเวฟ พัดลม ตู้เย็น มียอดขายในประเทศลดลง เนื่องจากกำลังซื้อของผู้บริโภคลดลง ขณะที่ห้างสรรพสินค้าปิดเนื่องจากมาตรการควบคุมโควิด-19 ด้านการส่งออกเครื่องใช้ไฟฟ้ามีคำสั่งซื้อลดลงจากสหรัฐฯ ญี่ปุ่นและจีน ขณะที่ปัญหาการขาดแคลนชิปเซมิคอนดักเตอร์ส่งผลกระทบต่อการผลิตเครื่องใช้ไฟฟ้าและอุปกรณ์อิเล็กทรอนิกส์)

อุตสาหกรรมเครื่องนุ่งห่ม (ผลิตภัณฑ์สำเร็จรูป มียอดขายในประเทศลดลง เนื่องจากกำลังซื้อในประเทศลดลงจากภาวะเศรษฐกิจที่ไม่แน่นอน รวมถึงผลกระทบจากการระบาดของโควิด-19 มีความรุนแรงขึ้น ขณะที่การระบาดในโรงงานอุตสาหกรรม ทำให้กำลังการผลิตลดลง)

อุตสาหกรรมน้ำตาล (ผลิตภัณฑ์น้ำตาลทราย มีคำสั่งซื้อในประเทศลดลง ตามความต้องการใช้ในอุตสาหกรรมอาหารและเครื่องดื่มลดลง ขณะที่ร้านอาหารและภัตตาคารมีคำสั่งซื้อน้ำตาลลดลงจากมาตรการห้ามนั่งรับประทานอาหารในร้าน ด้านการส่งออกมีคำสั่งซื้อลดลงจากตลาดอินโดนีเซียและมาเลเซีย จากอุปสงค์ในประเทศคู่ค้าชะลอตัว)

ขณะที่ดัชนีความเชื่อมั่นฯคาดการณ์ 3 เดือนข้างหน้าอยู่ที่ระดับ 81.3 ปรับตัวเพิ่มขึ้น จากระดับ 80.7 ในเดือนกรกฎาคม องค์กรประกอบดัชนีฯ ค่าคาดการณ์ที่เพิ่มขึ้น ได้แก่ ยอดคำสั่งซื้อโดยรวม ยอดขายโดยรวม ปริมาณการผลิต ต้นทุนประกอบการ และผลประกอบการ

ภาคตะวันออก ดัชนีความเชื่อมั่นในเดือนสิงหาคม 2564 อยู่ที่ระดับ 100.0 ปรับตัวลดลงจากระดับ 105.6 ในเดือนกรกฎาคม องค์ประกอบดัชนีที่ปรับตัวลดลง ได้แก่ ยอดคำสั่งซื้อโดยรวม ยอดขายโดยรวม ปริมาณการผลิต ต้นทุนประกอบการ และผลประกอบการ

ปัจจัยลบ

- สถานการณ์การแพร่ระบาดของไวรัสโควิด-19 ทวีความรุนแรงเพิ่มขึ้น โดยเฉพาะการระบาดในโรงงานอุตสาหกรรมส่งผลกระทบต่อกำลังการผลิตลดลงและการส่งมอบสินค้าล่าช้าโดยเฉพาะอุตสาหกรรมที่เน้นการส่งออก อาทิ อุตสาหกรรมยานยนต์ ชิ้นส่วนและอะไหล่ยานยนต์ อุตสาหกรรมเครื่องปรับอากาศและทำความเย็น อุตสาหกรรมไฟฟ้าและอิเล็กทรอนิกส์ เป็นต้น
- ขณะที่ปัญหาการขาดแคลนชิปเซมิคอนดักเตอร์ ยังไม่คลี่คลายส่งผลให้เกิดความล่าช้าในการผลิตสินค้าอิเล็กทรอนิกส์และสินค้ายานยนต์
- ปัญหาอัตราค่าระวางเรือที่ทรงตัวในระดับสูงส่งผลให้ผู้ส่งออกมีต้นทุนค่าขนส่งเพิ่มขึ้น

ปัจจัยบวก

- การอ่อนค่าของเงินบาทเป็นปัจจัยสนับสนุนภาคการส่งออกในเดือนนี้
- มาตรการกระตุ้นเศรษฐกิจภาครัฐ ช่วยเพิ่มกำลังซื้อให้กับประชาชนบางส่วน

อุตสาหกรรมในภาคตะวันออก ที่ส่งผลด้านลบต่อค่าดัชนี ได้แก่

อุตสาหกรรมชิ้นส่วนและอะไหล่ยานยนต์ (ชิ้นส่วนและอะไหล่รถยนต์ ล้อแม็กรถยนต์ มียอดขายในประเทศลดลง เนื่องจากมาตรการล็อกดาวน์ทำให้อุปสงค์ในประเทศชะลอลง ขณะที่สถานการณ์ระบาดของโควิด-19 ในโรงงานอุตสาหกรรมทำให้โรงงานบางแห่งต้องปิดชั่วคราว กระทบกำลังการผลิต ด้านการส่งออกอุปกรณ์รถยนต์และอะไหล่รถยนต์ มีคำสั่งซื้อลดลงจากประเทศสหรัฐอเมริกา ออสเตรเลียและเยอรมนี)

อุตสาหกรรมยานยนต์ (การผลิตรถยนต์ลดลงจากเดือนก่อนหน้า เนื่องจากผู้ประกอบการประสบปัญหาขาดแคลนชิปที่เป็นชิ้นส่วนสำคัญในการผลิตจึงต้องชะลอการผลิตบางส่วน สำหรับยอดขายรถยนต์ในประเทศปรับตัวลดลง ลูกค้ามีการยกเลิกการจองรถหรือเลื่อนการรับรถออกไป เนื่องจากผู้บริโภคระมัดระวังในการใช้จ่ายมากขึ้น เนื่องจากไม่มั่นใจในภาวะเศรษฐกิจ ขณะที่สถาบันการเงินมีความเข้มงวดในการอนุมัติสินเชื่อ)

อุตสาหกรรมเครื่องปรับอากาศและทำความเย็น (เครื่องปรับอากาศ มียอดขายในประเทศลดลง เนื่องจากอยู่ในช่วงฤดูฝน ทำให้ความต้องการใช้เครื่องปรับอากาศลดลง ด้านการส่งออกเครื่องปรับอากาศและชิ้นส่วน มีคำสั่งซื้อลดลงจากตลาดญี่ปุ่นและเวียดนาม ขณะที่เครื่องคอมเพรสเซอร์ของเครื่องทำความเย็น มีคำสั่งซื้อเพิ่มขึ้นจากประเทศญี่ปุ่นและสหรัฐฯ)

อุตสาหกรรมในภาคตะวันออกที่ส่งผลด้านบวกต่อค่าดัชนีฯ ได้แก่

อุตสาหกรรมอัญมณีและเครื่องประดับ (สินค้าอัญมณีและเครื่องประดับ ส่งออกไปยังตลาดอินเดีย ฮองกง เบลเยียม สหรัฐอเมริกา และสหรัฐอเมริกาสำหรับเอมิเรตส์เพิ่มขึ้น ขณะที่เครื่องประดับเงินมีคำสั่งซื้อเพิ่มขึ้นจากการส่งออกไปยังสหรัฐอเมริกา ออสเตรเลีย และสหราชอาณาจักร เนื่องจากเศรษฐกิจประเทศคู่ค้าเริ่มฟื้นตัว)

ขณะที่ดัชนีความเชื่อมั่นฯ คาดการณ์ 3 เดือนข้างหน้าอยู่ที่ระดับ 111.9 ปรับตัวเพิ่มขึ้นระดับ 111.3 ในเดือนกรกฎาคม องค์กรประกอบดัชนีฯ คาดการณ์ที่เพิ่มขึ้น ได้แก่ ยอดคำสั่งซื้อโดยรวม ยอดขายโดยรวม ปริมาณการผลิต ต้นทุนประกอบการและผลประกอบการ

ภาคใต้ ดัชนีความเชื่อมั่นฯ ในเดือนสิงหาคม 2564 อยู่ที่ระดับ 75.7 ปรับตัวลดลงจากระดับ 79.3 ในเดือนกรกฎาคม องค์กรประกอบดัชนีฯ ที่ปรับตัวลดลง ได้แก่ ยอดคำสั่งซื้อโดยรวม ยอดขายโดยรวม ปริมาณการผลิต ต้นทุนประกอบการ และผลประกอบการ

ปัจจัยลบ

- สถานการณ์โควิด-19 ที่ยังไม่คลี่คลาย รวมทั้งมาตรการล็อกดาวน์ในพื้นที่ 4 จังหวัดภาคใต้ ส่งผลให้กิจกรรมทางเศรษฐกิจและอุปสงค์ในภาคใต้ยังคงชะลอตัวลง ส่งผลกระทบยอดขายสินค้าอุตสาหกรรม อาทิ อาหารทะเลแปรรูป น้ำมันปาล์ม ไม้ยางพาราแปรรูป ไม้อัดไม้บาง และวัสดุแผ่น
- สถานการณ์การระบาดในโรงงานอุตสาหกรรม ยังไม่คลี่คลายส่งกระทบกำลังการผลิตในอุตสาหกรรมผลิตภัณฑ์ยาง และอุตสาหกรรมอาหาร
- ปัญหาขาดแคลนแรงงานต่างด้าวในอุตสาหกรรมอาหาร
- มาตรการจำกัดการเดินทางเข้าประเทศส่งผลให้นักท่องเที่ยวยังหดตัวสูง สภาวะเศรษฐกิจในภาคใต้ยังไม่ฟื้นตัว

ปัจจัยบวก

- ผลิตภัณฑ์ยางประเภทถุงมือยางทางการแพทย์ยังมีคำสั่งซื้อเพิ่มขึ้นต่อเนื่องทั้งในประเทศและต่างประเทศ อาทิ สหราชอาณาจักร เนเธอร์แลนด์ และญี่ปุ่น
- มาตรการกระตุ้นเศรษฐกิจภาครัฐ ช่วยเพิ่มกำลังซื้อให้กับประชาชนบางส่วน

อุตสาหกรรมในภาคใต้ ส่งผลด้านลบ ต่อค่าดัชนีฯ ได้แก่

อุตสาหกรรมน้ำมันปาล์ม (ผลิตภัณฑ์น้ำมันปาล์มขูด มียอดขายในประเทศลดลง จากอุปสงค์ในประเทศชะลอตัว รวมถึงผลกระทบจากมาตรการควบคุมโควิด-19 ห้ามนั่งรับประทานอาหารในร้าน ด้านการส่งออกมีคำสั่งซื้อลดลงจากมาเลเซียและอินโดนีเซีย)

อุตสาหกรรมโรงเลื่อยและโรงอบไม้ (ไม้อย่างพาราแปรรูป ไม้สำหรับก่อสร้างบ้านมียอดขายในประเทศลดลง ตามความต้องการใช้ไม้ในการก่อสร้างที่อยู่อาศัยลดลง ด้านการส่งออกมีคำสั่งซื้อไม้พาราแปรรูปลดลง จากเกาหลีใต้และเวียดนาม)

อุตสาหกรรมไม้อัด ไม้บางและวัสดุแผ่น (ไม้อัด ไม้บาง ไม้ปาร์ติเคิล มียอดขายในประเทศลดลงจากความต้องการใช้ในภาคก่อสร้างชะลอลงในช่วงการระบาดของโควิด-19 ด้านการส่งออกไม้อัดมีคำสั่งซื้อลดลงจากตลาดเกาหลีใต้และมาเลเซีย)

อุตสาหกรรมในภาคใต้ ส่งผลด้านบวกต่อค่าดัชนีฯ ได้แก่

อุตสาหกรรมผลิตภัณฑ์ยาง (ผลิตภัณฑ์ถุงมือยางทางการแพทย์ และถุงมือทำความสะอาด มีคำสั่งซื้อภายในประเทศเพิ่มขึ้นต่อเนื่อง จากความต้องการใช้เพื่อป้องกันโรคโควิด-19 ด้านการส่งออกถุงมือทางการแพทย์ มีคำสั่งซื้อเพิ่มขึ้นอย่างต่อเนื่องจากตลาดสหรัฐฯ จีน ญี่ปุ่น เยอรมนี และออสเตรเลีย เนื่องจากสถานการณ์โควิด-19 ยังไม่คลี่คลาย ผลิตภัณฑ์ยางรถยนต์ขยายตัวที่ดีของตลาดสหรัฐฯ ออสเตรเลีย เกาหลีใต้)

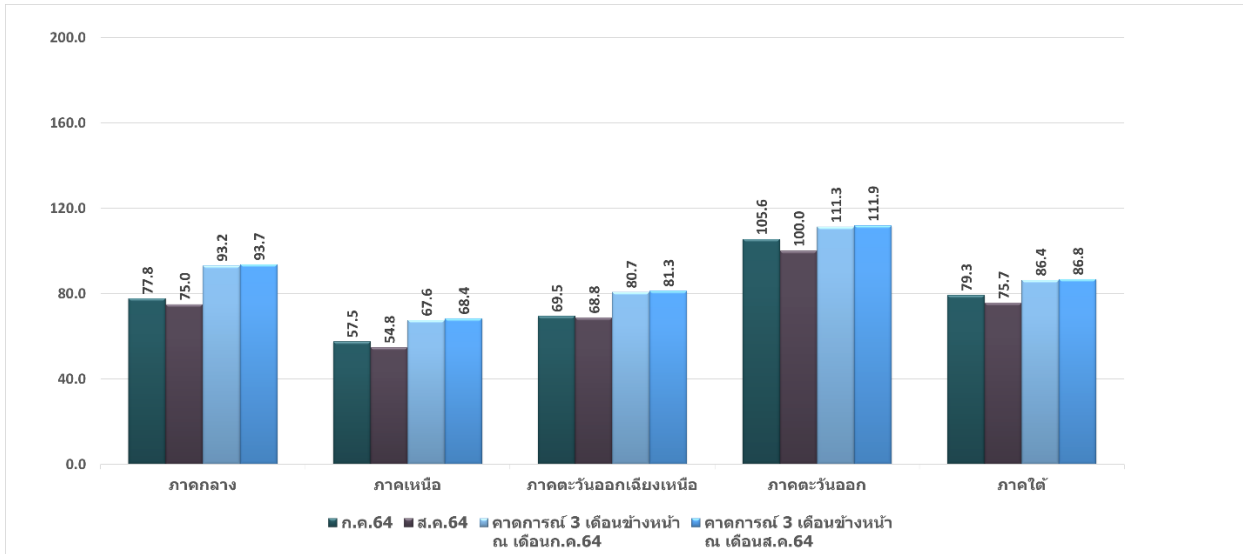
ขณะที่ดัชนีความเชื่อมั่นฯคาดการณ์ 3 เดือนข้างหน้าอยู่ที่ 86.8 ปรับตัวเพิ่มขึ้นจากระดับ 86.4 ในเดือนกรกฎาคม องค์ประกอบดัชนีฯที่ปรับตัวเพิ่มขึ้น ได้แก่ ยอดคำสั่งซื้อโดยรวม ยอดขายโดยรวม ปริมาณการผลิต ต้นทุนประกอบการ และผลประกอบการ

ตาราง ดัชนีความเชื่อมั่นภาคอุตสาหกรรม จำแนกตามภูมิภาค

ภูมิภาค	2563					2564							
	ส.ค.	ก.ย.	ต.ค.	พ.ย.	ธ.ค.	ม.ค.	ก.พ.	มี.ค.	เม.ย.	พ.ค.	มิ.ย.	ก.ค.	ส.ค.
กลาง	85.3	86.5	85.7	87.1	86.9	83.9	86.3	89.2	86.2	81.9	80.1	77.8	75.0
เหนือ	66.5	62.4	64.9	63.6	63.0	62.6	61.7	65.8	62.3	60.0	59.0	57.5	54.8
ตะวันออกเฉียงเหนือ	73.0	73.8	75.9	76.5	77.0	75.8	78.1	79.9	75.3	72.5	71.3	69.5	68.8
ตะวันออก	103.2	102.0	103.1	105.2	107.2	104.7	105.5	106.3	103.0	104.1	105.0	105.6	100.0
ใต้	81.9	82.2	84.0	85.8	85.3	82.9	84.6	86.9	83.1	84.3	82.0	79.3	75.7

ภูมิภาค (คาดการณ์ 3 เดือน ข้างหน้า)	2563					2564							
	ส.ค.	ก.ย.	ต.ค.	พ.ย.	ธ.ค.	ม.ค.	ก.พ.	มี.ค.	เม.ย.	พ.ค.	มิ.ย.	ก.ค.	ส.ค.
กลาง	96.4	97.0	94.3	97.7	97.0	96.2	97.4	99.4	95.3	98.3	95.0	93.2	93.7
เหนือ	85.2	82.0	79.2	77.0	76.8	75.5	74.1	76.5	73.7	72.3	69.9	67.6	68.4
ตะวันออกเฉียงเหนือ	88.1	84.9	83.4	86.2	89.9	82.3	83.7	85.7	83.5	82.7	81.4	80.7	81.3
ตะวันออก	104.9	101.9	102.9	105.4	106.6	104.6	105.4	108.5	107.3	109.2	110.8	111.3	111.9
ใต้	90.9	87.3	85.7	87.0	88.1	87.3	88.3	90.8	88.4	90.7	88.9	86.4	86.8

ภาพที่ 3 ดัชนีความเชื่อมั่นฯ จำแนกตามรายภูมิภาคเปรียบเทียบระหว่างเดือนกรกฎาคม กับเดือนสิงหาคม 2564



ที่มา: ฝ่ายเศรษฐกิจและวิชาการ สภาอุตสาหกรรมแห่งประเทศไทย

ดัชนีความเชื่อมั่นภาคอุตสาหกรรมจำแนกตามตลาด

ดัชนีความเชื่อมั่นฯ จำแนกตามตลาด (ร้อยละของการส่งออกต่อยอดขาย) ในเดือนสิงหาคม 2564 จากการสำรวจพบว่า ค่าดัชนีความเชื่อมั่นฯ กลุ่มที่เน้นตลาดในประเทศ และกลุ่มที่เน้นตลาดต่างประเทศ ปรับตัวลดลงจากเดือนกรกฎาคม โดยมีรายละเอียดดังนี้ (ตารางที่ 7 และภาพที่ 4)

- กลุ่มที่มีการส่งออกน้อยกว่าร้อยละ 50 ของยอดขาย (เน้นตลาดในประเทศ) ดัชนีความเชื่อมั่นฯ ในเดือนสิงหาคม 2564 อยู่ที่ระดับ 71.8 ปรับตัวลดลงจากระดับ 74.0 ในเดือนกรกฎาคม องค์ประกอบดัชนีฯ ที่ปรับตัวลดลง ได้แก่ ยอดคำสั่งซื้อโดยรวม ยอดขายโดยรวม ปริมาณการผลิต และต้นทุนประกอบการ ผลประกอบการ

ปัจจัยลบ

- สถานการณ์การระบาดของ COVID -19 ทวีความรุนแรงกระจายวงกว้างในทุกภูมิภาค
- ภาครัฐยกระดับมาตรการควบคุมโควิด-19 ในพื้นที่ 29 จังหวัด บังคับใช้มาตรการล็อกดาวน์ มาตรการจำกัดการเดินทางในประเทศ รวมทั้งมาตรการห้ามนั่งรับประทานอาหารและเครื่องดื่มในร้านอาหาร ส่งผลให้กิจกรรมทางเศรษฐกิจในประเทศชะลอตัวลง
- ขณะที่การแพร่ระบาดในโรงงานอุตสาหกรรมหลายแห่งทำให้กำลังการผลิตลดลง รวมทั้งการฉีดวัคซีนให้กับพนักงานในโรงงานยังไม่เป็นไปตามเป้าหมาย
- ผู้ประกอบการ SMEs ยังประสบปัญหาขาดสภาพคล่อง

ปัจจัยบวก

- มาตรการกระตุ้นเศรษฐกิจของภาครัฐ เช่น โครงการคนละครึ่ง ช่วยเพิ่มกำลังซื้อให้ประชาชน

สำหรับอุตสาหกรรมในกลุ่มนี้ที่ค่าดัชนีปรับตัวลดลง ได้แก่ อุตสาหกรรมการพิมพ์และบรรจุภัณฑ์, อุตสาหกรรมเครื่องสำอาง, อุตสาหกรรมเครื่องนุ่งห่ม, อุตสาหกรรมสิ่งทอ, อุตสาหกรรมเครื่องจักรกลการเกษตร เป็นต้น

ขณะที่ดัชนีความเชื่อมั่นฯ คาดการณ์ 3 เดือนข้างหน้า อยู่ที่ระดับ 89.0 ปรับตัวเพิ่มขึ้นจากระดับ 87.6 ในเดือนกรกฎาคม องค์กรประกอบดัชนีฯ คาดการณ์ที่เพิ่มขึ้น ได้แก่ ยอดคำสั่งซื้อโดยรวม ยอดขายโดยรวม ปริมาณการผลิต และผลประกอบการ

- กลุ่มที่มีการส่งออกตั้งแต่ร้อยละ 50 ของยอดขายขึ้นไป (เน้นตลาดในต่างประเทศ) ดัชนีความเชื่อมั่นฯ ในเดือนสิงหาคม 2564 อยู่ที่ระดับ 87.2 ปรับตัวลดลง จากระดับ 89.1 ในเดือนกรกฎาคม องค์กรประกอบดัชนีฯ ที่ปรับตัวลดลง ได้แก่ ยอดคำสั่งซื้อโดยรวม ยอดขายโดยรวม ปริมาณการผลิต และต้นทุนประกอบการ ผลประกอบการ

ปัจจัยลบ

- สถานการณ์การแพร่ระบาดในโรงงานอุตสาหกรรมยังไม่คลี่คลายส่งผลกระทบต่อกำลังการผลิตลดลงและการส่งมอบสินค้าล่าช้า
- อุปสงค์ในตลาดต่างประเทศชะลอลงจากสถานการณ์ระบาดของโควิด-19 ในบางประเทศ โดยเฉพาะในเอเชีย
- ปัญหาขาดแคลนชิปเซมิคอนดักเตอร์ ส่งผลกระทบต่อการผลิตในอุตสาหกรรมยานยนต์และอุตสาหกรรมไฟฟ้าอิเล็กทรอนิกส์
- ปัญหาอัตราค่าระวางเรือที่ทรงตัวในระดับสูงส่งผลให้ผู้ส่งออกมีต้นทุนค่าขนส่งเพิ่มขึ้น

ปัจจัยบวก

- การอ่อนค่าของเงินบาท ทำให้สินค้าไทยสามารถแข่งขันได้ดีในตลาดโลก

สำหรับอุตสาหกรรมในกลุ่มนี้ที่ค่าดัชนีฯ ปรับตัวลดลง ได้แก่ อุตสาหกรรมเครื่องปรับอากาศ และทำเหมืองแร่, อุตสาหกรรมเครื่องจักรกลและโลหะการ, อุตสาหกรรมเหล็ก, อุตสาหกรรมอลูมิเนียม เป็นต้น

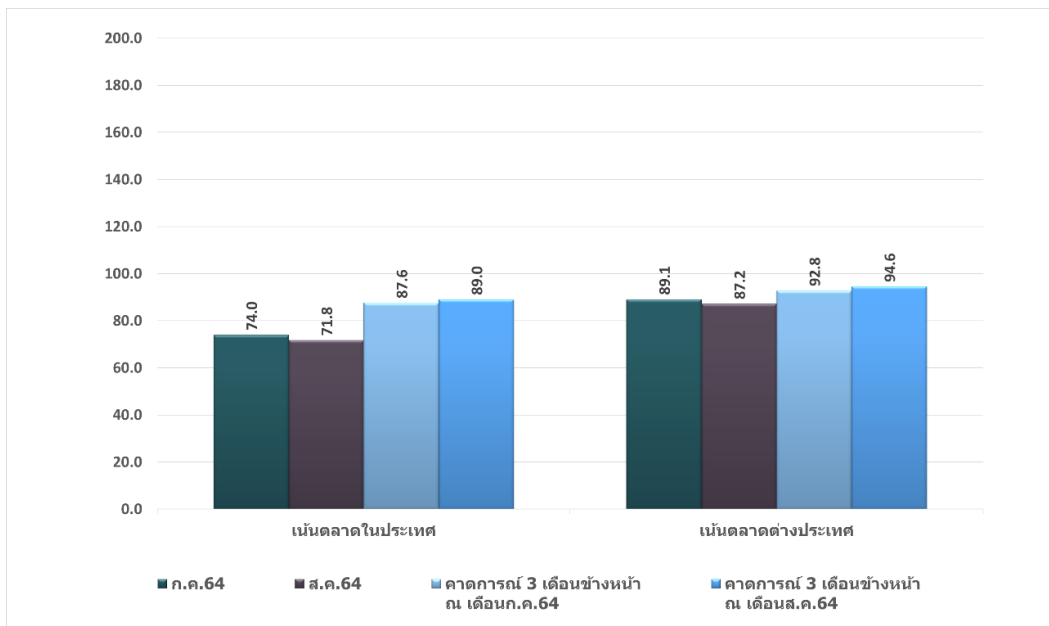
ขณะที่ดัชนีความเชื่อมั่นฯ คาดการณ์ 3 เดือนข้างหน้า อยู่ที่ระดับ 94.6 ปรับตัวเพิ่มขึ้นจากระดับ 92.8 ในเดือนกรกฎาคม องค์กรประกอบดัชนีฯ คาดการณ์ที่เพิ่มขึ้น ได้แก่ ยอดคำสั่งซื้อโดยรวม ยอดขายโดยรวม และผลประกอบการ

ตารางที่ 7 ดัชนีความเชื่อมั่นฯ จำแนกตามร้อยละของการส่งออกต่อยอดขาย

ตลาด	2563					2564							
	ส.ค.	ก.ย.	ต.ค.	พ.ย.	ธ.ค.	ม.ค.	ก.พ.	มี.ค.	เม.ย.	พ.ค.	มิ.ย.	ก.ค.	ส.ค.
เห็นตลาดในประเทศ (ส่งออกไม่เกิน 50%)	81.6	82.1	84.5	85.5	84.0	82.1	83.9	86.0	83.6	80.4	77.0	74.0	71.8
เห็นตลาดต่างประเทศ (ส่งออกตั้งแต่ 50%)	92.0	93.9	90.9	92.8	91.0	87.3	88.0	90.3	85.7	86.4	88.5	89.1	87.2

ตลาด (คาดการณ์ 3 เดือนข้างหน้า)	2563					2564							
	ส.ค.	ก.ย.	ต.ค.	พ.ย.	ธ.ค.	ม.ค.	ก.พ.	มี.ค.	เม.ย.	พ.ค.	มิ.ย.	ก.ค.	ส.ค.
เห็นตลาดในประเทศ (ส่งออกไม่เกิน 50%)	94.5	93.7	92.4	94.3	93.2	91.8	92.3	94.3	92.4	93.0	89.6	87.6	89.0
เห็นตลาดต่างประเทศ (ส่งออกตั้งแต่ 50%)	94.4	92.1	90.3	93.3	91.1	89.3	91.3	93.4	90.6	92.4	93.5	92.8	94.6

ภาพที่ 4 ดัชนีความเชื่อมั่นฯ จำแนกตามร้อยละของการส่งออกต่อยอดขาย เปรียบเทียบเดือน เดือนกรกฎาคม กับเดือนสิงหาคม 2564



ที่มา: ฝ่ายเศรษฐกิจและวิชาการ สภาอุตสาหกรรมแห่งประเทศไทย

ปัจจัยที่ส่งผลกระทบต่อการประกอบกิจการเดือนสิงหาคม 2564

ปัจจัยที่ส่งผลกระทบต่อการประกอบกิจการเดือนสิงหาคม 2564 จากการสำรวจพบว่า ปัจจัยที่ผู้ประกอบการมีความกังวลเพิ่มขึ้น ได้แก่ สถานการณ์ระบาดของโควิด-19, เศรษฐกิจในประเทศ, สถานการณ์การเมืองในประเทศ, และอัตราดอกเบี้ยเงินกู้ ส่วนปัจจัยที่ผู้ประกอบการมีความกังวลลดลง ได้แก่ ราคาน้ำมัน, สภาวะเศรษฐกิจโลก และอัตราแลกเปลี่ยน โดยมีรายละเอียดดังนี้ (ตารางที่ 9)

สถานการณ์ระบาดของโควิด-19 จากการสำรวจในเดือนสิงหาคม 2564 พบว่า ผู้ประกอบการมีความกังวล ในลักษณะที่ **แย่ลง** ร้อยละ 75.8 เนื่องจากสถานการณ์แพร่ระบาดของไวรัสโควิด-19 ทวีความรุนแรงขึ้นและขยายวงกว้างทั่วประเทศ ส่งผลให้ภาครัฐยกระดับมาตรการควบคุมโควิด-19 ให้มีความเข้มงวดมากขึ้นรวมทั้งขยายพื้นที่ควบคุมสูงสุดและเข้มงวดเป็น 29 จังหวัด และบังคับใช้มาตรการล็อกดาวน์ตลอดเดือนสิงหาคม ส่งผลกระทบต่อและดำเนินกิจการของภาคธุรกิจ

เศรษฐกิจในประเทศ จากการสำรวจในเดือนสิงหาคม 2564 พบว่า ผู้ประกอบการมีความกังวล ในลักษณะที่ **แย่ลง** ร้อยละ 74.0 เศรษฐกิจในประเทศชะลอตัวลง จากผลกระทบสถานการณ์แพร่ระบาดของโควิด-19 และมาตรการควบคุมโรคที่เข้มงวดมากขึ้นส่งผลกระทบต่อกิจกรรมทางเศรษฐกิจในประเทศชะลอตัว

ราคาน้ำมัน จากผลการสำรวจในเดือนสิงหาคม 2564 มีผู้ประกอบการที่ตอบว่าราคาน้ำมันส่งผลกระทบต่อการดำเนินกิจการในลักษณะที่ **แย่ลง** ร้อยละ 58.8 **ลดลง** จากร้อยละ 61.3 ในเดือนกรกฎาคม (ตารางที่ 8) เนื่องจากราคาน้ำมันขายปลีกในประเทศปรับตัวลดลงจากเดือนก่อนหน้า ตามราคาน้ำมันในตลาดโลก เนื่องจากอุปสงค์ในตลาดโลกชะลอลงจากสถานการณ์แพร่ระบาดในเพิ่มขึ้นในหลายประเทศรวมถึงการใช้กลับมาใช้มาตรการล็อกดาวน์อีกครั้ง

สถานการณ์ทางการเมืองในประเทศ จากการสำรวจพบว่า ผู้ประกอบการมีความกังวลต่อปัจจัยทางการเมืองในเดือนสิงหาคม 2564 ในลักษณะที่ **แย่ลง** ร้อยละ 54.0 **เพิ่มขึ้น** จากร้อยละ 50.1 ในเดือนกรกฎาคม เนื่องจากปัจจัยการเมืองมีความร้อนแรงมากขึ้นจากสถานการณ์การชุมนุมทางการเมือง

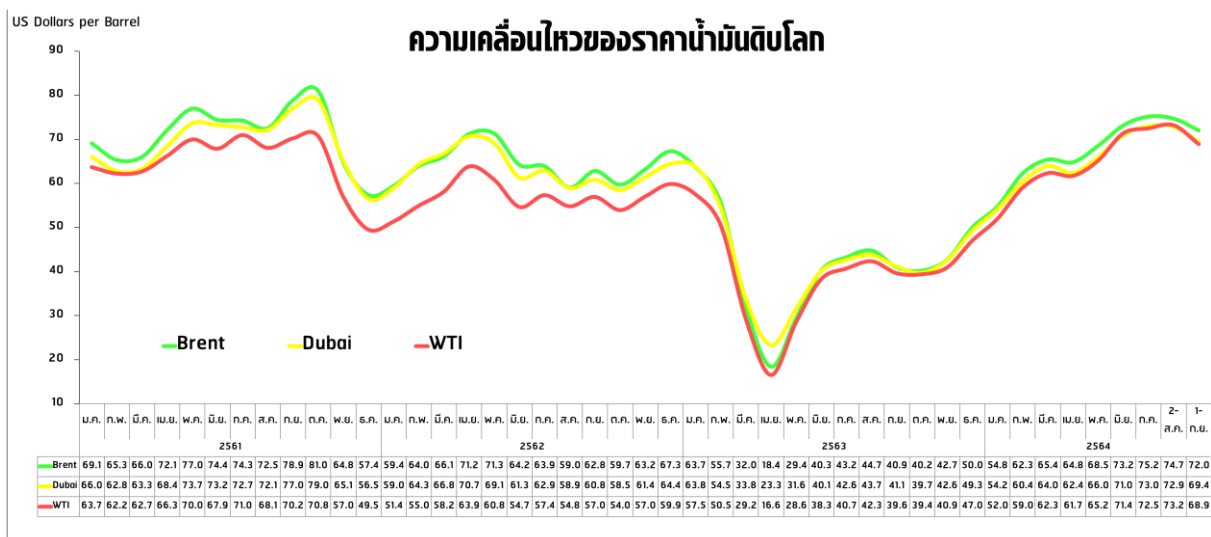
สภาวะเศรษฐกิจโลก จากผลการสำรวจในเดือนสิงหาคม 2564 มีผู้ประกอบการที่ตอบว่าสถานการณ์เศรษฐกิจโลกมีทำให้ผลประกอบการ **แย่ลง** อยู่ที่ร้อยละ 51.3 **ลดลง** จากร้อยละ 54.5 ในเดือนกรกฎาคม เนื่องจากเศรษฐกิจประเทศคู่ค้ามีทิศทางที่ดีขึ้นจากสัดส่วนประชากรที่ฉีดวัคซีนเพิ่มมากขึ้น

¹ หมายเหตุ ในเดือนสิงหาคม 2564 เพิ่มเติมปัจจัยที่ส่งผลกระทบต่อการดำเนินกิจการ 2 ปัจจัย ได้แก่ สถานการณ์ระบาดของโควิด-19 และเศรษฐกิจในประเทศ

อัตราดอกเบี้ยเงินกู้ จากการสำรวจในเดือนสิงหาคม 2564 ผู้ประกอบการตอบว่าอัตราดอกเบี้ยเงินกู้ส่งผลต่อการดำเนินงานในลักษณะที่ **แย่ลง** ร้อยละ 42.2 **เพิ่มขึ้น** จากร้อยละ 39.5 ในเดือนกรกฎาคม เนื่องจากผู้ประกอบการ SMEs มีความกังวลเกี่ยวกับการชำระหนี้ให้กับธนาคารเนื่องจากประสบปัญหาขาดสภาพคล่อง

อัตราแลกเปลี่ยน (มุมมองผู้ส่งออก) โดยอัตราแลกเปลี่ยนอ้างอิงค่าเงินบาทเทียบกับดอลลาร์สหรัฐ เฉลี่ยเดือนสิงหาคม 2564 อยู่ที่ระดับ 33.29 บาทต่อดอลลาร์สหรัฐ **อ่อนค่าลง** จากค่าเฉลี่ยในเดือนกรกฎาคม อยู่ที่ระดับ 32.77 ซึ่งผลการสำรวจพบว่า มีผู้ประกอบการที่ตอบว่าอัตราแลกเปลี่ยนทำให้ผลประกอบการ **แย่ลง** อยู่ที่ร้อยละ 38.6 **ลดลง** จากร้อยละ 40.8 ในเดือนกรกฎาคม ทั้งนี้การอ่อนค่าของเงินบาท ทำให้สินค้าไทยสามารถแข่งขันได้ดีในตลาดโลก

ตารางที่ 8 การเคลื่อนไหวของราคาน้ำมันดิบ ในเดือนสิงหาคม 2564



ที่มา: Federal Reserve Bank of St.Louis., IndexMundi.

หมายเหตุ: ใช้ข้อมูล Oilprice.com ณ วันที่ 2 ส.ค. 64 และวันที่ 1 ก.ย. 64 ในช่วงระหว่างวันซื้อขาย (ราคา Dubai ณ วันที่ 27 ส.ค. 64)

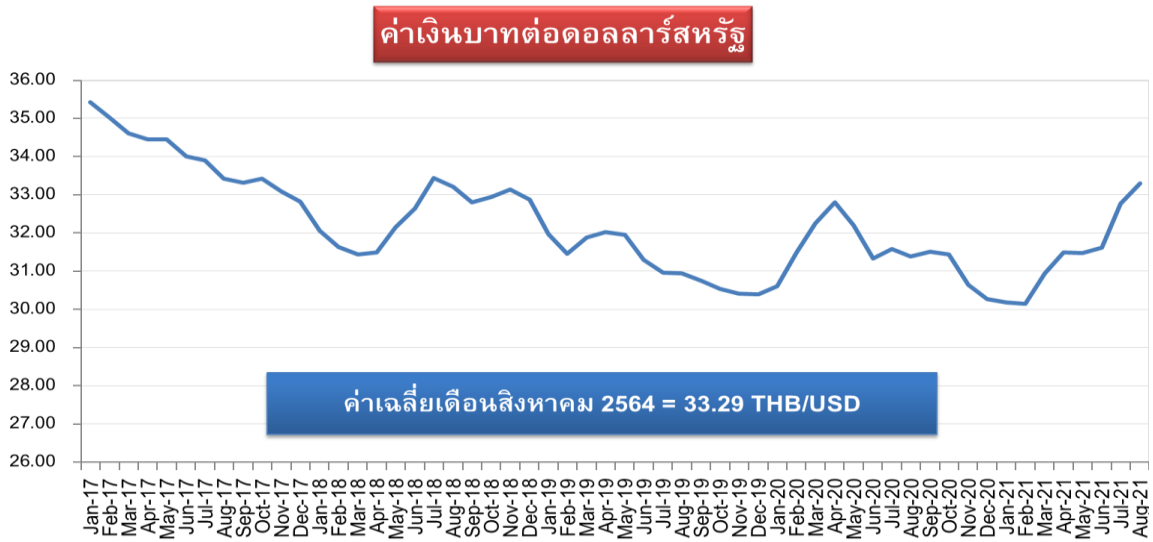
ปรับปรุงข้อมูลล่าสุดเมื่อวันที่ 1 ก.ย. 2564

ราคาน้ำมันขายปลีกในประเทศ เดือนสิงหาคม 2564

PTT DATES OF CHANGES	เบนซิน	Gasohol 95	Gasohol 91	E20	E85	Diesel
7 ส.ค. 64	36.86	29.45	29.18	27.94	22.64	25.99
12 ส.ค. 64	37.26	29.85	29.58	28.34	22.84	26.39
16 ส.ค. 64	37.26	29.85	29.58	28.34	22.84	26.39
18 ส.ค. 64	36.76	29.35	29.08	27.84	22.54	25.89
21 ส.ค. 64	36.16	28.75	28.48	27.24	22.14	25.29
26 ส.ค. 64	36.66	29.25	28.98	27.74	22.44	25.79
Change	-0.20	-0.20	-0.20	-0.20	-0.20	-0.20

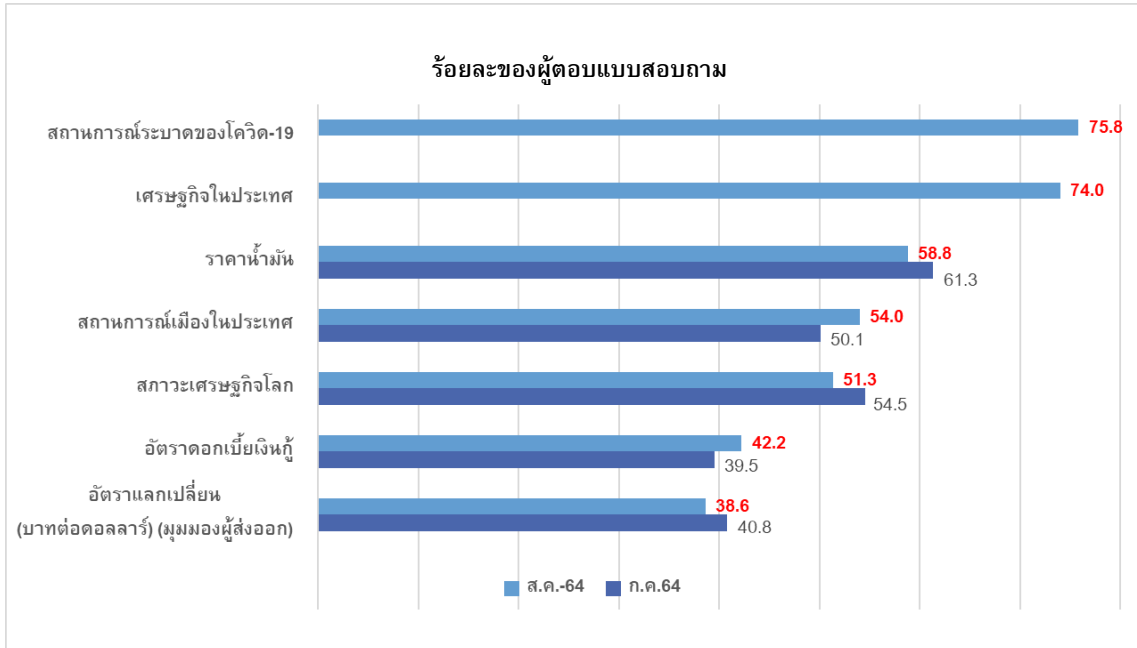
ที่มา www.pttor.com

ภาพที่ 5 ค่าเงินบาทประจำเดือนสิงหาคม 2564



ที่มา: www.bot.or.th รวบรวมข้อมูลโดยฝ่ายเศรษฐกิจและวิชาการ สภาอุตสาหกรรมแห่งประเทศไทย

ตารางที่ 9 ปัจจัยที่ส่งผลกระทบต่อการดำเนินงาน



จัดทำโดย ฝ่ายเศรษฐกิจและวิชาการ สภาอุตสาหกรรมแห่งประเทศไทย

หมายเหตุ ในเดือนสิงหาคม 2564 เพิ่มเติมปัจจัยที่ส่งผลกระทบต่อการดำเนินงาน 2 ปัจจัยได้แก่ สถานการณ์ระบาดของโควิด-19 และเศรษฐกิจในประเทศ

ข้อเสนอแนะต่อภาครัฐ

1. ขอให้ภาครัฐสนับสนุนงบประมาณในการจัดตั้ง Factory Quarantine และ Factory Accommodation Isolation ภายในโรงงาน รวมทั้งช่วยจัดหาและสนับสนุนค่าใช้จ่ายในการซื้อชุดตรวจ ATK เพื่อสุ่มตรวจหาผู้ติดเชื้อในสถานประกอบการ ทุกๆ 14 วัน ตามมาตรการ Bubble and Seal
2. ขอให้ภาครัฐเร่งฉีดวัคซีนให้แก่แรงงาน ม.33 รวมทั้งจัดให้มี Mobile Units ฉีดวัคซีนให้แก่แรงงาน ณ สถานประกอบการ เพื่อลดความเสี่ยงจากการแพร่ระบาดของโควิด-19 ในสถานประกอบการ เพื่อรักษาศักยภาพในการผลิตและภาคส่งออกของประเทศ
3. ขยายมาตรการพักชำระหนี้ทั้งเงินต้นและดอกเบี้ยออกไปอย่างน้อย 6 เดือน ถึง 1 ปี ให้กับสถานประกอบการที่ได้รับผลกระทบจากมาตรการควบคุมการแพร่ระบาดของภาครัฐ รวมถึงสนับสนุนสินเชื่อดอกเบี้ยต่ำเพื่อเสริมสภาพคล่องให้กับผู้ประกอบการ SMEs
4. ขอให้ภาครัฐเจรจากับประเทศคู่ค้าเพื่อสร้างความเชื่อมั่นเกี่ยวกับความปลอดภัยในสินค้าส่งออกของไทย