

ดัชนีความเชื่อมั่นภาคอุตสาหกรรม

Thai Industries Sentiment Index: TISI

ประจำเดือนธันวาคม 2563

บทสรุปผู้บริหาร

● สภาอุตสาหกรรมแห่งประเทศไทย ได้ดำเนินการสำรวจความเชื่อมั่นผู้ประกอบการประจำเดือน ธันวาคม 2563 จำนวน 1,404 ราย ครอบคลุม 45 กลุ่มอุตสาหกรรมของสภาอุตสาหกรรมแห่งประเทศไทย แยกเป็นกลุ่มอุตสาหกรรมขนาดย่อม อุตสาหกรรมขนาดกลาง และอุตสาหกรรมขนาดใหญ่ ร้อยละ 32.5, 33.4 และ 34.1 ของกลุ่มตัวอย่างทั้งหมด ตามลำดับ แบ่งเป็นกลุ่มอุตสาหกรรมในภาคกลาง ภาคเหนือ ภาคตะวันออกเฉียงเหนือ ภาคตะวันออก และภาคใต้ ร้อยละ 35.8, 14.7, 15.2, 20.0 และ 14.3 ตามลำดับ และแบ่งตามกลุ่มอุตสาหกรรมที่เน้นตลาดในประเทศ และกลุ่มอุตสาหกรรมที่เน้นตลาด ต่างประเทศ ร้อยละ 75.2 และ 24.8 ตามลำดับ

● ผลการสำรวจดัชนีความเชื่อมั่นภาคอุตสาหกรรมในเดือนธันวาคม 2563 อยู่ที่ระดับ 85.8 ปรับตัวลดลงจากระดับ 87.4 ในเดือนพฤศจิกายน โดยปรับตัวลดลงครั้งแรกในรอบ 8 เดือน และความเชื่อมั่นปรับตัวลดลงทุกองค์ประกอบ ทั้งคำสั่งซื้อโดยรวม ยอดขายโดยรวม ปริมาณการผลิต ต้นทุนประกอบการ และผลประกอบการ

● โดยความเชื่อมั่นภาคอุตสาหกรรมที่ปรับตัวลดลง มีปัจจัยลบจากการระบาดระลอกใหม่ของ COVID-19 ที่มีความรุนแรงกว่ารอบแรกและขยายวงกว้างไปในหลายจังหวัด ส่งผลให้ภาครัฐออกคำสั่ง ปิดสถานที่บางแห่งและกำหนดพื้นที่ควบคุมสูงสุดและเข้มงวดในจังหวัดที่มีการระบาดสูง รวมทั้งจัดกิจกรรมปีใหม่ และขอความร่วมมือประชาชนชะลอการเดินทางข้ามจังหวัด อีกทั้งขอให้ผู้ประกอบการภาคเอกชนและข้าราชการทำงานที่บ้าน (Work From Home) เพื่อควบคุมการแพร่ระบาดของ COVID-19 จากปัจจัยดังกล่าวทำให้กิจกรรมทางเศรษฐกิจในประเทศชะลอตัวลง ทั้งการจับจ่ายใช้สอยของประชาชนและการเดินทางท่องเที่ยวลดลง ส่งผลกระทบต่อยอดขายสินค้าของผู้ประกอบการลดลง โดยเฉพาะ SMEs นอกจากนี้การขนส่งสินค้าข้ามจังหวัดยังมีความล่าช้าเนื่องจากมาตรการที่เข้มงวดของภาครัฐ

ด้านภาคการส่งออก ผู้ประกอบการยังคงประสบปัญหาขาดแคลนตู้คอนเทนเนอร์ทำให้ส่งออก สินค้าได้น้อยลงและสูญเสียรายได้จากการส่งออก ขณะที่การแข็งค่าของเงินบาทยังเป็นปัจจัยเสี่ยง กระทบต่อรายได้ของผู้ประกอบการส่งออก นอกจากนี้ในเดือนธันวาคมมีวันทำงานน้อย เนื่องจากมีวันหยุดในช่วงเทศกาลปีใหม่ ทำให้ภาคการผลิตลดลงจากเดือนก่อนหน้า

อย่างไรก็ตาม สินค้าที่เกี่ยวข้องกับทางการแพทย์เพื่อป้องกันโควิด-19 ยังขยายตัวต่อเนื่องตาม อุปสงค์ในประเทศและต่างประเทศ ขณะที่การก่อสร้างโครงการภาครัฐและการลงทุนใน EEC ส่งผลดีต่อ สินค้าวัสดุก่อสร้าง

สำหรับดัชนีฯ คาดการณ์ 3 เดือนข้างหน้า อยู่ที่ระดับ 92.7 ปรับตัวลดลงจาก 94.1 ใน เดือนพฤศจิกายน เนื่องจากผู้ประกอบการภาคอุตสาหกรรมมีความกังวลต่อความไม่แน่นอนของ สถานการณ์ COVID-19 ขณะที่เศรษฐกิจไทยและเศรษฐกิจโลกยังฟื้นตัวช้า ทำให้ผู้ประกอบการมีการ ปรับแผนการดำเนินงานเพื่อรับมือสถานการณ์ระบาดของ COVID-19 ระลอกใหม่มากขึ้น อย่างไรก็ตาม

ตามผู้ประกอบการขอให้ภาครัฐเร่งควบคุมสถานการณ์ COVID-19 โดยเร็วและเร่งออกมาตรการเยียวยา ผู้ได้รับผลกระทบทั้งผู้ประกอบการและประชาชนให้ครอบคลุมทุกกลุ่ม

ดัชนีความเชื่อมั่นฯ จำแนกตามขนาดของอุตสาหกรรม ในเดือนธันวาคม 2563 จากการสำรวจพบว่าดัชนีความเชื่อมั่นฯ ของอุตสาหกรรมขนาดย่อม และขนาดกลาง อยู่ที่ระดับ 63.1 และ 86.9 ตามลำดับ ปรับตัวลดลงจากระดับ 65.7 และ 89.8 ในเดือนพฤศจิกายน ขณะที่ดัชนีความเชื่อมั่นฯ ของอุตสาหกรรมขนาดใหญ่ อยู่ที่ระดับ 106.5 ปรับตัวเพิ่มขึ้น จากระดับ 105.5 ในเดือนพฤศจิกายน

ดัชนีความเชื่อมั่นฯ คาดการณ์ 3 เดือนข้างหน้า จำแนกตามรายขนาดของอุตสาหกรรม สำรวจพบว่าดัชนีความเชื่อมั่นฯ ของอุตสาหกรรมขนาดย่อม และขนาดกลาง อยู่ที่ระดับ 76.5 และ 93.9 ปรับตัวลดลง จากระดับ 78.1 และ 96.7 ในเดือนพฤศจิกายน ขณะที่ดัชนีความเชื่อมั่นฯ คาดการณ์ของ อุตสาหกรรมขนาดใหญ่ 107.0 ปรับตัวเพิ่มขึ้นจากระดับ 106.5 ในเดือนพฤศจิกายน

● **ดัชนีความเชื่อมั่นฯ จำแนกตามรายภูมิภาค** ในเดือนธันวาคม 2563 จากการสำรวจพบว่า ดัชนีความเชื่อมั่นฯ ของภาคกลาง ภาคเหนือ และภาคใต้ อยู่ที่ระดับ 86.9, 63.0 และ 85.3 ตามลำดับ ปรับตัวลดลง จากระดับ 87.1, 63.6 และ 85.8 ในเดือนพฤศจิกายน ขณะที่ดัชนีความเชื่อมั่นฯ ของภาค ตะวันออกเฉียงเหนือและภาคตะวันออก อยู่ที่ระดับ 77.0 และ 107.2 ปรับตัวเพิ่มขึ้นจากระดับ 76.5 และ 105.2 ในเดือนพฤศจิกายน

ดัชนีความเชื่อมั่นฯ คาดการณ์ 3 เดือนข้างหน้า จำแนกตามรายภูมิภาค จากการสำรวจพบว่าดัชนี ความเชื่อมั่นฯ คาดการณ์ของภาคกลาง ภาคเหนือ ภาคตะวันออกเฉียงเหนือ อยู่ที่ระดับ 97.0, 76.8 และ 83.9 ตามลำดับ ปรับตัวลดลง จากระดับ 97.7, 77.0 และ 84.3 ในเดือนพฤศจิกายน ขณะที่ดัชนีความ เชื่อมั่นฯ คาดการณ์ของภาคตะวันออกและภาคใต้ อยู่ที่ระดับ 106.6 และ 88.1 ปรับตัวเพิ่มขึ้น จากระดับ 105.4 และ 87.0 ในเดือนพฤศจิกายน

● **ดัชนีความเชื่อมั่นฯ จำแนกตามตลาด** ในเดือนธันวาคม 2563 จากการสำรวจพบว่าค่าดัชนี ความเชื่อมั่นฯ กลุ่มที่เน้นตลาดในประเทศอยู่ที่ระดับ 84.0 ปรับตัวลดลงจากระดับ 85.5 ใน เดือนพฤศจิกายน ขณะที่ดัชนีความเชื่อมั่นฯ กลุ่มที่เน้นตลาดต่างประเทศอยู่ที่ระดับ 91.0 ปรับตัวลดลง จากระดับ 92.8 ในเดือนพฤศจิกายน

ดัชนีความเชื่อมั่นฯ คาดการณ์ 3 เดือนข้างหน้า ของกลุ่มที่เน้นตลาดในประเทศ อยู่ที่ระดับ 93.2 ปรับตัวลดลงจากระดับ 94.3 ในเดือนพฤศจิกายน ขณะที่ดัชนีความเชื่อมั่นฯ คาดการณ์ 3 เดือนข้างหน้า ของกลุ่มที่เน้นตลาดต่างประเทศ อยู่ที่ระดับ 91.1 ลดลงจากระดับ 93.3 ในเดือนพฤศจิกายน

ด้านข้อเสนอแนะของผู้ประกอบการที่มีต่อภาครัฐประจำเดือนธันวาคม 2563 คือ 1. ขอให้ภาครัฐเร่งควบคุมการแพร่ระบาดอย่างต่อเนื่อง รวมทั้งการบังคับใช้มาตรการต่างๆ อย่างเข้มงวด 2. เร่งสร้างความเชื่อมั่นให้กับผู้บริโภคและประเทศคู่ค้า เกี่ยวกับความปลอดภัยในสินค้าอาหารของไทย 3. เร่งออกมาตรการเยียวยาผู้ได้รับผลกระทบโควิด-19 ทั้งผู้ประกอบการและประชาชนให้ครอบคลุม ทุกกลุ่ม 4. สนับสนุนให้มีโครงการช้อปดีมีคืน ในปี 2564 เพื่อกระตุ้นการบริโภคของประชาชนในกลุ่มที่ ต้องเสีย ภาษี โดยคืนภาษีจากเดิมสูงสุด 30,000 เป็น 50,000 บาท เพื่อนำมาลดหย่อนภาษีเงินได้ บุคคลธรรมดาของปี 2564

ดัชนีความเชื่อมั่นภาคอุตสาหกรรม

Thai Industries Sentiment Index: TISI

ประจำเดือนธันวาคม 2563

การอ่านค่าดัชนี

ดัชนีความเชื่อมั่นฯ(TISI) มีค่าอยู่ระหว่าง 0 - 200 ซึ่งสามารถแปลความหมายได้ดังนี้

- **ค่าดัชนีอยู่ในระดับต่ำกว่า 100** แสดงว่า ผู้ประกอบการภาคอุตสาหกรรมมีความเชื่อมั่นว่าภาวะการดำเนินงานนั้นๆ จะมีสภาพแย่ลง หรืออยู่ในระดับที่ไม่ดี
- **ค่าดัชนีอยู่ในระดับ 100** แสดงว่า ผู้ประกอบการภาคอุตสาหกรรมมีความเชื่อมั่นว่าภาวะการดำเนินงานนั้นๆ จะไม่มีการเปลี่ยนแปลง หรืออยู่ในสภาพทรงตัวในระดับเดิม
- **ค่าดัชนีอยู่ในระดับสูงกว่า 100** แสดงว่า ผู้ประกอบการภาคอุตสาหกรรมมีความเชื่อมั่นว่าภาวะการดำเนินงานนั้นๆ จะมีสภาพดีขึ้น หรืออยู่ในระดับที่ดี

ดัชนีความเชื่อมั่นฯเดือนธันวาคม 2563

● สภาอุตสาหกรรมแห่งประเทศไทย ได้ดำเนินการสำรวจความเชื่อมั่นผู้ประกอบการประจำเดือนธันวาคม 2563 จำนวน 1,404 ราย ครอบคลุม 45 กลุ่มอุตสาหกรรมของสภาอุตสาหกรรมแห่งประเทศไทยแยกเป็นกลุ่มอุตสาหกรรมขนาดย่อม อุตสาหกรรมขนาดกลาง และอุตสาหกรรมขนาดใหญ่ ร้อยละ 32.5, 33.4 และ 34.1 ของกลุ่มตัวอย่างทั้งหมด ตามลำดับ แบ่งเป็นกลุ่มอุตสาหกรรมในภาคกลาง ภาคเหนือ ภาคตะวันออกเฉียงเหนือ ภาคตะวันออก และภาคใต้ ร้อยละ 35.8, 14.7, 15.2, 20.0 และ 14.3 ตามลำดับ และแบ่งตามกลุ่มอุตสาหกรรมที่เน้นตลาดในประเทศ และกลุ่มอุตสาหกรรมที่เน้นตลาดต่างประเทศ ร้อยละ 75.2 และ 24.8 ตามลำดับ

● ผลการสำรวจดัชนีความเชื่อมั่นภาคอุตสาหกรรมในเดือนธันวาคม 2563 อยู่ที่ระดับ 85.8 ปรับตัวลดลงจากระดับ 87.4 ในเดือนพฤศจิกายน โดยปรับตัวลดลงครั้งแรกในรอบ 8 เดือน และความเชื่อมั่นปรับตัวลดลงทุกองค์ประกอบ ทั้งคำสั่งซื้อโดยรวม ยอดขายโดยรวม ปริมาณการผลิต ต้นทุนประกอบการ และผลประกอบการ

● โดยความเชื่อมั่นภาคอุตสาหกรรมที่ปรับตัวลดลง มีปัจจัยลบจากการระบาดระลอกใหม่ของ COVID-19 ที่มีความรุนแรงกว่ารอบแรกและขยายวงกว้างไปในหลายจังหวัด ส่งผลให้ภาครัฐออกคำสั่งปิดสถานที่บางแห่งและกำหนดพื้นที่ควบคุมสูงสุดในจังหวัดที่มีการระบาดสูง รวมทั้งงดจัดกิจกรรมปีใหม่ และขอความร่วมมือประชาชนชะลอการเดินทางข้ามจังหวัด อีกทั้งขอให้ผู้ประกอบการภาคเอกชนและข้าราชการทำงานที่บ้าน (Work From Home) เพื่อควบคุมการแพร่ระบาดของ COVID-19 จากปัจจัยดังกล่าวทำให้กิจกรรมทางเศรษฐกิจในประเทศชะลอลง ทั้งการจับจ่ายใช้สอยของประชาชนและการเดินทางท่องเที่ยวลดลง ส่งผลกระทบต่อยอดขายสินค้าของผู้ประกอบการลดลง โดยเฉพาะ SMEs นอกจากนี้การขนส่งสินค้าข้ามจังหวัดยังมีความล่าช้าเนื่องจากมาตรการที่เข้มงวดของภาครัฐ

ด้านภาคการส่งออก ผู้ประกอบการยังคงประสบปัญหาขาดแคลนตู้คอนเทนเนอร์ทำให้ส่งออกสินค้าได้น้อยลงและสูญเสียรายได้จากการส่งออก ขณะที่การแข็งค่าของเงินบาทยังเป็นปัจจัยเสี่ยง

กระทบต่อรายได้ของผู้ประกอบการส่งออก นอกจากนี้ในเดือนธันวาคมมีวันทำงานน้อย เนื่องจากมีวันหยุดในช่วงเทศกาลปีใหม่ ทำให้ภาคการผลิตลดลงจากเดือนก่อนหน้า

อย่างไรก็ตาม สินค้าที่เกี่ยวข้องกับทางการแพทย์เพื่อป้องกันโควิด-19 ยังขยายตัวต่อเนื่องตามอุปสงค์ในประเทศและต่างประเทศ ขณะที่การก่อสร้างโครงการภาครัฐและการลงทุนใน EEC ส่งผลดีต่อสินค้าวัสดุก่อสร้าง

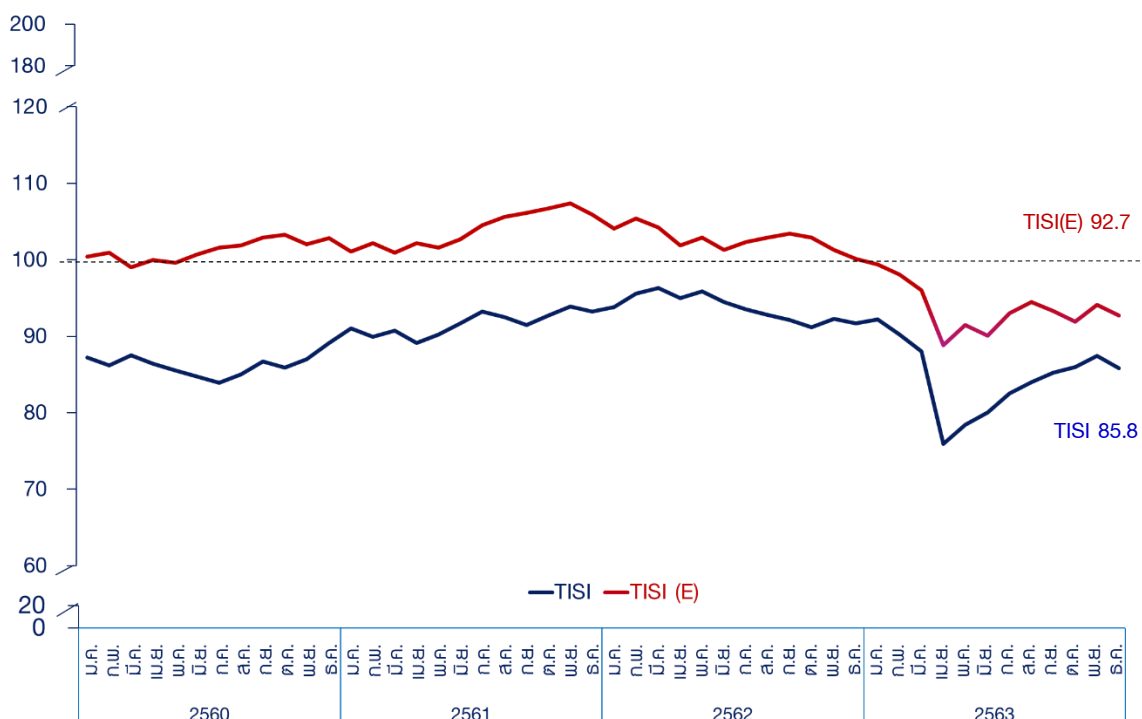
สำหรับดัชนี คาดการณ์ 3 เดือนข้างหน้า อยู่ที่ระดับ 92.7 ปรับตัวลดลงจาก 94.1 ในเดือนพฤศจิกายน เนื่องจากผู้ประกอบการภาคอุตสาหกรรมมีความกังวลต่อความไม่แน่นอนของสถานการณ์ COVID-19 ขณะที่เศรษฐกิจไทยและเศรษฐกิจโลกยังฟื้นตัวช้า ทำให้ผู้ประกอบการมีการปรับแผนการดำเนินงานเพื่อรับมือสถานการณ์ระบาดของ COVID-19 ระลอกใหม่มากขึ้น อย่างไรก็ตามผู้ประกอบการขอให้ภาครัฐเร่งควบคุมสถานการณ์ COVID-19 โดยเร็วและเร่งออกมาตรการเยียวยาผู้ได้รับผลกระทบทั้งผู้ประกอบการและประชาชนให้ครอบคลุมทุกกลุ่ม

ตารางที่ 1 ดัชนีความเชื่อมั่นภาคอุตสาหกรรมช่วงเดือนธันวาคม 2562 – ธันวาคม 2563

ปี	2562	2563												
	เดือน	ธ.ค.	ม.ค.	ก.พ.	มี.ค.	เม.ย.	พ.ค.	มิ.ย.	ก.ค.	ส.ค.	ก.ย.	ต.ค.	พ.ย.	ธ.ค.
TISI		91.7	92.2	90.2	88.0	75.9	78.4	80.0	82.5	84.0	85.2	86.0	87.4	85.8
TISI(E)		100.1	99.4	98.1	96.0	88.8	91.5	90.1	93.0	94.5	93.3	91.9	94.1	92.7

หมายเหตุ : TISI (E) หมายถึงดัชนีความเชื่อมั่นฯคาดการณ์ใน 3 เดือนข้างหน้า

ภาพที่ 1 กราฟแสดงการเปรียบเทียบระหว่างดัชนีความเชื่อมั่นฯปัจจุบัน (TISI) และดัชนีความเชื่อมั่นฯคาดการณ์ ใน 3 เดือนข้างหน้า (TISI(E)) ตั้งแต่เดือนมกราคม 2560 – ธันวาคม 2563



ที่มา: ฝ่ายเศรษฐกิจและงานวิชาการ สภาอุตสาหกรรมแห่งประเทศไทย

ดัชนีความเชื่อมั่นภาคอุตสาหกรรม เดือนธันวาคม 2563

ค่าดัชนีความเชื่อมั่นฯ ในเดือนธันวาคม 2563 อยู่ที่ระดับ 85.8 ปรับตัวลดลง จากระดับ 87.4 ในเดือนพฤศจิกายน ทั้งนี้ค่าดัชนีความเชื่อมั่นฯ ที่ลดลง เกิดจากองค์ประกอบ ยอดคำสั่งซื้อโดยรวม ยอดขายโดยรวม ปริมาณการผลิต ต้นทุนประกอบการและผลประกอบการ โดยรายละเอียดดังนี้ (ตารางที่ 2)

ยอดคำสั่งซื้อโดยรวม ดชนีความเชื่อมั่นฯอยู่ที่ระดับ 86.7 ลดลงจากระดับ 88.8 ในเดือนพฤศจิกายน ค่าดัชนีฯ ที่ลดลงเกิดจากองค์ประกอบยอดคำสั่งซื้อในประเทศ ซึ่งอยู่ที่ระดับ 87.5 ลดลงจากระดับ 89.7 ในเดือนพฤศจิกายน ขณะที่ยอดคำสั่งซื้อจากต่างประเทศ อยู่ที่ระดับ 84.1 ลดลงจากระดับ 85.5 ในเดือนพฤศจิกายน

ยอดขายโดยรวม ดชนีความเชื่อมั่นฯอยู่ที่ระดับ 86.3 ลดลงจากระดับ 88.0 ในเดือนพฤศจิกายน ค่าดัชนีฯ ที่ลดลงเกิดจากองค์ประกอบ ยอดขายในประเทศซึ่งอยู่ที่ระดับ 85.6 ลดลงจากระดับ 87.5 ในเดือนพฤศจิกายน ขณะที่ยอดขายจากต่างประเทศ อยู่ที่ระดับ 83.1 ลดลงจากระดับ 84.6 ในเดือนพฤศจิกายน

ปริมาณการผลิต ดชนีความเชื่อมั่นฯอยู่ที่ระดับ 85.4 ลดลงจากระดับ 87.3 ในเดือนพฤศจิกายน

ต้นทุนประกอบการ (ผูกผัน) ดชนีความเชื่อมั่นฯอยู่ที่ระดับ 74.8 ลดลงจากระดับ 75.5 ในเดือนพฤศจิกายน

ผลประกอบการ ดชนีความเชื่อมั่นฯอยู่ที่ระดับ 86.0 ลดลงจากระดับ 88.2 ในเดือนพฤศจิกายน

ดัชนีความเชื่อมั่นภาคอุตสาหกรรมคาดการณ์ 3 เดือนข้างหน้า

ดัชนีความเชื่อมั่นฯคาดการณ์ 3 เดือนข้างหน้าอยู่ที่ระดับ 92.7 ปรับตัวลดลงจากระดับ 94.1 ในเดือนพฤศจิกายน ทั้งนี้ค่าดัชนีความเชื่อมั่นฯ คาดการณ์ที่ลดลง เกิดจากองค์ประกอบ ยอดคำสั่งซื้อโดยรวม ยอดขายโดยรวม ปริมาณการผลิต ต้นทุนประกอบการ และผลประกอบการ โดยมีรายละเอียดดังนี้

ยอดคำสั่งซื้อโดยรวม (คาดการณ์) ดชนีความเชื่อมั่นฯ อยู่ที่ระดับ 95.2 ลดลงจากระดับ 96.4 ในเดือนพฤศจิกายน ค่าดัชนีฯ ที่ลดลง เกิดจากองค์ประกอบดัชนียอดคำสั่งซื้อในประเทศ อยู่ที่ระดับ 97.4 ลดลงจากระดับ 98.7 ในเดือนพฤศจิกายน ขณะที่ดัชนียอดคำสั่งซื้อต่างประเทศ ซึ่งอยู่ที่ระดับ 93.6 ลดลงจากระดับ 95.3 ในเดือนพฤศจิกายน

ยอดขายโดยรวม (คาดการณ์) ดชนีความเชื่อมั่นฯอยู่ที่ระดับ 96.0 ลดลงจากระดับ 97.4 ในเดือนพฤศจิกายน ค่าดัชนีความเชื่อมั่นฯ ที่เพิ่มขึ้นเกิดจาก องค์ประกอบดัชนียอดขายในประเทศอยู่ที่ระดับ 95.5 ลดลงจากระดับ 97.1 ในเดือนพฤศจิกายน ขณะที่ดัชนียอดขายในต่างประเทศ อยู่ที่ระดับ 95.6 เพิ่มขึ้นจากระดับ 97.2 ในเดือนพฤศจิกายน

ปริมาณการผลิต (คาดการณ์) ดชนีความเชื่อมั่นฯอยู่ที่ระดับ 95.1 ลดลงจากระดับ 96.3 ในเดือนพฤศจิกายน จากยอดคำสั่งซื้อโดยรวม (คาดการณ์) และยอดขายโดยรวม (คาดการณ์) ที่ลดลง

ดัชนีการประกอบการ (คาดการณ์) ดัชนีความเชื่อมั่นอยู่ที่ระดับ 81.0 ลดลงจากระดับ 82.1 ในเดือนพฤศจิกายน

ผลประกอบการ (คาดการณ์) ดัชนีความเชื่อมั่นอยู่ที่ระดับ 96.2 ลดลงจากระดับ 98.0 ในเดือนพฤศจิกายน

ตารางที่ 2 ดัชนีความเชื่อมั่นภาคอุตสาหกรรมในแต่ละองค์ประกอบเดือนพฤศจิกายน เทียบกับเดือนธันวาคม 2563

ดัชนี	ดัชนีปัจจุบัน		ดัชนีคาดการณ์ 3 เดือนข้างหน้า	
	พ.ย.-63	ธ.ค.-63	พ.ย.-63	ธ.ค.-63
1. ยอดคำสั่งซื้อโดยรวม	88.8	86.7	96.4	95.2
1.1 ยอดคำสั่งซื้อในประเทศ	89.7	87.5	98.7	97.4
1.2 ยอดคำสั่งซื้อจากต่างประเทศ	85.5	84.1	95.3	93.6
2. ยอดขายโดยรวม	88.0	86.3	97.4	96.0
2.1 ยอดขายในประเทศ	87.5	85.6	97.1	95.5
2.2 ยอดขายในต่างประเทศ	84.6	83.1	97.2	95.6
3. ปริมาณการผลิต	87.3	85.4	96.3	95.1
4. ดัชนีการประกอบการ (ผกผัน)	75.5	74.8	82.1	81.0
5. ผลประกอบการ	88.2	86.0	98.0	96.2

ที่มา: คำนวณโดยสภาอุตสาหกรรมแห่งประเทศไทย

ดัชนีความเชื่อมั่นภาคอุตสาหกรรม จำแนกตามกลุ่มอุตสาหกรรม

ดัชนีความเชื่อมั่นฯ จำแนกตามกลุ่มอุตสาหกรรมซึ่งแบ่งเป็น 45 กลุ่มอุตสาหกรรม (ตามรูปแบบการจัดกลุ่มอุตสาหกรรมของสภาอุตสาหกรรมแห่งประเทศไทย) พบว่าในเดือนธันวาคม 2563 ค่าดัชนีความเชื่อมั่นฯ รายกลุ่มอุตสาหกรรมมีการเปลี่ยนแปลงดังนี้

- อุตสาหกรรมที่มีค่าดัชนีความเชื่อมั่นฯ เพิ่มขึ้น และมีค่าดัชนีฯ มากกว่า 100 มีจำนวน 8 อุตสาหกรรม ได้แก่ ยานยนต์, ชิ้นส่วนและอะไหล่ยานยนต์, เครื่องปรับอากาศและทำความเย็น, ยา, ผลิตภัณฑ์ยาง, การพิมพ์และบรรจุภัณฑ์, เครื่องสำอาง, ผู้ผลิตเครื่องมือแพทย์และสุขภาพ
- อุตสาหกรรมที่มีค่าดัชนีความเชื่อมั่นฯ เพิ่มขึ้น แต่มีค่าดัชนีฯ ต่ำกว่า 100 มีจำนวน 17 อุตสาหกรรม ได้แก่ หนังสือและผลิตภัณฑ์หนังสือ, รองเท้า, เหล็ก, ปูนซีเมนต์, หลักรงและอุปกรณ์, แกรนิตและหินอ่อน, เซรามิก, ไฟฟ้าอิเล็กทรอนิกส์และโทรคมนาคม, สมุนไพร, ผลิตภัณฑ์เสริมอาหาร, โรงกลั่นน้ำมันปิโตรเลียม, พลังงานหมุนเวียน, ปิโตรเคมี, เยื่อและกระดาษ, ทัศนกรรมสร้างสรรค์, ดิจิทัล, เทคโนโลยีชีวภาพ
- อุตสาหกรรมที่มีค่าดัชนีความเชื่อมั่นฯ ลดลง แต่มีค่าดัชนีฯ มากกว่า 100 มีจำนวน 5 อุตสาหกรรม ได้แก่ อาหาร, ผู้ผลิตไฟฟ้า, เคมี, พลาสติก, อลูมิเนียม
- อุตสาหกรรมที่มีค่าดัชนีความเชื่อมั่นฯ ลดลง และมีค่าดัชนีฯ ต่ำกว่า 100 มีจำนวน 15 อุตสาหกรรม ได้แก่ สิ่งทอ, เครื่องนุ่งห่ม, อัญมณีและเครื่องประดับ, แก้วและกระจก, โรงเลื่อย โรงอบไม้, ไม้อัด ไม้บางและวัสดุแผ่น, เฟอร์นิเจอร์, เครื่องจักรกลและโลหะการ, เครื่องจักรกลการเกษตร, ต่อเรือซ่อมเรือและก่อสร้างงานเหล็ก, หล่อโลหะ, น้ำตาล, น้ำมันปาล์ม, ก๊าซ, การจัดการสิ่งแวดล้อม

ตารางที่ 3 การเปลี่ยนแปลงดัชนีความเชื่อมั่นฯจำแนกตามกลุ่มอุตสาหกรรมเดือนธันวาคม 2563

	TISI ↓	TISI ↑
TISI > 100	<p>อาหาร, ผู้ผลิตไฟฟ้า, เคมี, พลาสติก, อลูมิเนียม</p> <p>(พฤศจิกายน = 0 กลุ่ม) (ธันวาคม = 5 กลุ่ม)</p>	<p>ยานยนต์, ชิ้นส่วนและอะไหล่ยานยนต์, เครื่องปรับอากาศและทำความเย็น, ยา, ผลิตภัณฑ์ยาง, การพิมพ์และบรรจุภัณฑ์, เครื่องสำอาง, ผู้ผลิตเครื่องมือแพทย์และสุขภาพ</p> <p>(พฤศจิกายน = 13 กลุ่ม) (ธันวาคม = 8 กลุ่ม)</p>
TISI < 100	<p>สิ่งทอ, เครื่องนุ่งห่ม, อัญมณีและเครื่องประดับ, แก้วและกระจก, โรงเลื่อย โรงอบไม้, ไม้อัด ไม้บางและวัสดุแผ่น, เฟอร์นิเจอร์, เครื่องจักรกลและโลหะการ, เครื่องจักรกลการเกษตร, ต่อเรือซ่อมเรือและก่อสร้างงานเหล็ก, หล่อโลหะ, น้ำตาล, น้ำมันปาล์ม, ก๊าซ, การจัดการสิ่งแวดล้อม</p> <p>(พฤศจิกายน = 8 กลุ่ม) (ธันวาคม = 15 กลุ่ม)</p>	<p>หนังและผลิตภัณฑ์หนัง, รองเท้า, เหล็ก, ปูนซีเมนต์, หลั้งคาและอุปกรณ์, แกรนิตและหินอ่อน, เซรามิก, ไฟฟ้าอิเล็กทรอนิกส์และโทรคมนาคม, สมุนไพร, ผลิตภัณฑ์เสริมอาหาร, โรงกลั่นน้ำมันปิโตรเลียม, พลังงานหมุนเวียน, ปิโตรเคมี, เยื่อและกระดาษ, หัตถกรรมสร้างสรรค์, ดิจิทัล, เทคโนโลยีชีวภาพ</p> <p>(พฤศจิกายน = 24 กลุ่ม) (ธันวาคม = 17 กลุ่ม)</p>

ตารางที่ 4 ดัชนีความเชื่อมั่นภาคอุตสาหกรรม จำแนกตามรายอุตสาหกรรม

อุตสาหกรรม	2562	2563											
	ธ.ค.	ม.ค.	ก.พ.	มี.ค.	เม.ย.	พ.ค.	มิ.ย.	ก.ค.	ส.ค.	ก.ย.	ต.ค.	พ.ย.	ธ.ค.
กลุ่ม 1 อุตสาหกรรมแฟชั่น – เพิ่มขึ้น 2 กลุ่ม ลดลง 3 กลุ่ม													
สิ่งทอ	86.3	87.0	84.8	83.5	70.5	68.2	66.3	65.4	64.3	65.9	68.8	71.7	70.4
เครื่องนุ่งห่ม	106.7	108.6	106.0	103.0	89.5	88.6	85.9	87.0	88.0	87.1	84.3	87.1	86.3
หนังและผลิตภัณฑ์หนัง	66.7	63.8	61.6	60.0	48.0	44.3	43.8	43.6	42.2	45.0	46.7	47.8	50.7
รองเท้า	82.9	85.0	86.7	83.3	70.8	67.5	66.2	66.7	64.0	65.7	64.3	65.5	66.4
อัญมณีและเครื่องประดับ	73.8	70.0	67.9	64.8	55.6	54.0	52.9	52.0	49.4	51.5	50.4	50.0	49.5
กลุ่ม 2 อุตสาหกรรมก่อสร้างและเครื่องใช้ในบ้าน – เพิ่มขึ้น 5 กลุ่ม ลดลง 4 กลุ่ม													
เหล็ก	82.6	81.0	77.7	74.3	66.0	64.7	62.9	62.4	64.7	67.6	70.0	70.4	72.6
ปูนซีเมนต์	93.3	94.2	96.7	95.0	82.2	81.4	80.0	82.1	85.7	84.0	85.5	86.7	88.2
หลังคาและอุปกรณ์	55.3	54.8	52.5	51.3	44.6	43.8	47.0	49.2	53.1	55.8	58.1	56.5	58.0
แกรนิตและหินอ่อน	55.5	54.7	52.7	50.0	40.0	38.6	41.5	44.6	47.3	48.0	50.4	49.3	50.5
แก้วและกระจก	94.5	95.4	97.1	95.0	81.4	83.8	85.0	86.2	89.2	90.0	92.0	94.0	92.4
เซรามิก	59.0	57.1	55.8	53.3	44.6	43.2	46.3	47.1	50.0	52.8	55.8	58.6	61.2
โรงเลื่อย โรงอบไม้	48.2	50.3	47.8	46.9	42.4	41.5	45.0	47.1	49.0	51.0	54.0	55.3	53.1
ไม้อัด ไม้บางและวัสดุแผ่น	50.8	55.4	54.8	52.6	44.8	43.8	41.8	40.0	43.1	45.7	48.0	52.0	50.9
เฟอร์นิเจอร์	61.8	63.7	61.4	58.8	48.3	47.1	46.3	45.9	48.8	50.9	55.3	58.6	56.8
กลุ่ม 3 อุตสาหกรรมยานยนต์และเครื่องจักรกล – เพิ่มขึ้น 2 กลุ่ม ลดลง 4 กลุ่ม													
ยานยนต์	122.2	124.0	125.0	123.3	112.0	113.3	116.3	118.8	120.0	121.3	122.5	123.8	126.3
ชิ้นส่วนและอะไหล่ยานยนต์	118.1	115.2	111.7	108.7	96.5	98.8	100.7	102.7	104.1	105.2	107.3	108.5	110.1
เครื่องจักรกลและโลหะการ	75.1	72.8	70.7	68.2	57.1	55.6	54.1	53.7	56.6	55.4	55.0	54.8	54.5
เครื่องจักรกลการเกษตร	51.9	48.7	47.7	45.8	42.0	41.6	44.8	47.9	51.1	50.2	48.2	47.2	45.7
ต่อเรือซ่อมเรือและก่อสร้างงานเหล็ก	88.6	86.7	83.6	80.0	66.7	62.9	60.0	57.3	56.7	55.6	53.3	50.9	50.6
หล่อโลหะ	95.7	96.0	92.7	90.0	76.7	73.3	71.5	69.5	72.4	75.5	75.2	76.7	74.7
กลุ่ม 4 อุตสาหกรรมเครื่องใช้ไฟฟ้าและอิเล็กทรอนิกส์ – เพิ่มขึ้น 2 กลุ่ม													
ไฟฟ้าอิเล็กทรอนิกส์และโทรคมนาคม	108.1	104.5	102.7	99.7	84.6	81.7	79.1	80.5	83.2	84.4	87.8	89.1	91.4
เครื่องปรับอากาศและทำความเย็น	113.1	114.2	116.3	118.4	105.2	106.2	100.5	97.6	100.6	98.7	101.5	103.5	106.0

ตารางที่ 4 ดัชนีความเชื่อมั่นภาคอุตสาหกรรม จำแนกตามรายอุตสาหกรรม (ต่อ)

อุตสาหกรรม	2562	2563											
	ธ.ค.	ม.ค.	ก.พ.	มี.ค.	เม.ย.	พ.ค.	มิ.ย.	ก.ค.	ส.ค.	ก.ย.	ต.ค.	พ.ย.	ธ.ค.
กลุ่ม 5 อุตสาหกรรมอาหารและยา – เพิ่มขึ้น 3 กลุ่ม ลดลง 3 กลุ่ม													
อาหาร	137.0	137.4	137.6	138.0	124.4	126.7	127.6	128.4	128.9	130.0	130.6	131.6	127.2
น้ำตาล	80.0	82.0	84.0	86.0	72.0	74.5	74.0	75.0	77.5	75.6	77.5	80.0	78.3
ยา	112.5	115.0	112.6	114.4	115.0	117.1	118.6	119.5	118.4	116.6	118.9	120.0	122.6
สมุนไพร	85.0	86.9	84.8	82.5	67.3	64.8	63.3	65.2	67.0	69.6	72.9	76.4	79.0
น้ำมันปาล์ม	68.2	70.0	68.0	66.7	62.1	61.0	58.5	56.0	55.0	53.7	57.5	60.9	60.7
ผลิตภัณฑ์เสริมอาหาร	74.7	76.7	75.2	73.3	61.5	60.0	58.6	58.2	61.0	63.5	67.2	69.5	71.5
กลุ่ม 6 อุตสาหกรรมพลังงาน - เพิ่มขึ้น 2 กลุ่ม ลดลง 2 กลุ่ม													
โรงกลั่นน้ำมันปิโตรเลียม	85.0	70.0	86.7	80.0	73.3	90.0	110.0	113.3	100.0	93.3	85.0	86.7	90.0
ก๊าซ	78.2	79.2	77.6	74.4	66.4	63.6	62.5	62.1	60.9	60.0	58.2	60.0	58.5
ผู้ผลิตไฟฟ้า	137.8	140.0	143.3	147.5	153.3	154.3	156.0	157.1	160.0	162.2	157.1	158.0	151.4
พลังงานหมุนเวียน	82.4	82.7	80.0	76.8	62.8	65.6	66.3	68.6	72.9	74.2	76.7	79.4	81.6
กลุ่ม 7 อุตสาหกรรมส่นับสนุน – เพิ่มขึ้น 9 กลุ่ม ลดลง 4 กลุ่ม													
ปิโตรเคมี	107.0	105.4	102.2	100.0	84.3	86.3	88.7	90.5	93.7	92.2	90.9	91.7	94.3
เคมี	111.1	112.8	109.8	110.2	95.8	97.7	99.1	101.2	99.6	101.4	104.1	105.7	104.1
ผลิตภัณฑ์ยาง	100.7	101.9	102.3	104.0	104.4	106.7	107.8	110.0	112.7	114.4	115.8	117.9	118.4
พลาสติก	122.4	119.1	115.6	115.9	116.7	118.2	119.1	121.2	122.6	120.3	121.8	123.5	121.9
เยื่อและกระดาษ	77.5	79.0	81.1	81.9	83.1	84.7	86.7	90.0	92.0	93.5	92.6	95.2	98.0
การพิมพ์และบรรจุภัณฑ์	99.1	101.3	102.0	102.9	87.6	91.0	93.3	94.0	96.5	97.7	101.3	103.2	104.2
อลูมิเนียม	138.7	140.0	137.6	140.0	124.7	121.4	122.1	122.7	124.7	125.7	129.3	131.8	130.0
หัตถกรรมสร้างสรรค์	58.8	55.0	53.0	51.2	44.8	42.7	41.8	41.0	40.0	38.9	36.6	34.7	38.1
การจัดการเพื่อสิ่งแวดล้อม	81.2	78.6	75.7	72.4	56.9	56.7	63.0	65.0	68.0	70.5	72.3	74.4	70.0
ดิจิทัล	90.0	91.7	88.3	89.1	91.1	93.6	95.8	96.7	98.2	101.7	98.3	96.4	98.3
เทคโนโลยีชีวภาพ	58.9	60.0	57.5	54.4	45.8	44.8	47.4	49.6	51.7	54.1	57.1	59.6	62.1
เครื่องสำอาง	128.6	129.2	126.4	124.0	108.9	105.5	102.7	100.0	97.3	100.0	101.8	105.0	105.9
ผู้ผลิตเครื่องมือแพทย์และสุขภาพ	91.4	92.5	96.0	97.5	100.0	101.7	102.5	105.0	106.3	108.0	109.5	110.0	110.2

ดัชนีความเชื่อมั่นภาคอุตสาหกรรม จำแนกตามขนาดอุตสาหกรรม

ดัชนีความเชื่อมั่นจำแนกตามขนาดของกิจการ ประกอบด้วย

- 1) อุตสาหกรรมขนาดย่อม มีรายได้ไม่เกิน 100 ล้านบาท
- 2) อุตสาหกรรมขนาดกลาง มีรายได้มากกว่า 100 แต่ไม่เกิน 500 ล้านบาท
- 3) อุตสาหกรรมขนาดใหญ่ มีรายได้เกิน 500 ล้านบาท

ดัชนีความเชื่อมั่นจำแนกตามขนาดของกิจการในเดือนธันวาคม 2563 จากการสำรวจพบว่า ดัชนีความเชื่อมั่น ของอุตสาหกรรมขนาดย่อม ขนาดกลาง ปรับตัวลดลงจากเดือนพฤศจิกายน ขณะที่ ดัชนีความเชื่อมั่น ของอุตสาหกรรมขนาดใหญ่ ปรับตัวเพิ่มขึ้นจากเดือนพฤศจิกายน โดยมีรายละเอียด ดังนี้ (ตารางที่ 5 และภาพที่ 2)

อุตสาหกรรมขนาดย่อม ดัชนีความเชื่อมั่น ในเดือนธันวาคม 2563 อยู่ที่ระดับ 63.1 ปรับตัวลดลงจากระดับ 65.7 ในเดือนพฤศจิกายน โดยองค์ประกอบดัชนีที่ปรับตัวลดลง ได้แก่ ยอดคำสั่งซื้อโดยรวม ยอดขายโดยรวม ปริมาณการผลิต และผลประกอบการ

- ความเชื่อมั่นผู้ประกอบการอุตสาหกรรมขนาดย่อมในเดือนธันวาคม ปรับตัวลดลงจากเดือนก่อนหน้า จากผลกระทบสถานการณ์ระบาดของ COVID-19 ในประเทศระลอกใหม่ ทำให้ภาครัฐออกมาตรการควบคุมการแพร่ระบาดอย่างเข้มงวด ขณะที่อุปสงค์ในประเทศชะลอลงเนื่องจากประชาชนระมัดระวังการใช้จ่าย ส่งผลกระทบต่อยอดขายสินค้าของผู้ประกอบการลดลง นอกจากนี้ผู้ประกอบการบางรายยังประสบปัญหาสภาพคล่อง ขาดเงินทุนหมุนเวียนในกิจการเนื่องจากเข้าถึงสินเชื่อจากธนาคารพาณิชย์ได้ยาก

สำหรับอุตสาหกรรมขนาดย่อมที่ค่าดัชนี ปรับตัวลดลง ได้แก่ อุตสาหกรรมสิ่งทอ, อุตสาหกรรมเฟอร์นิเจอร์, อุตสาหกรรมแก้วและกระจก เป็นต้น

ขณะที่ดัชนีความเชื่อมั่นคาดการณ์ 3 เดือนข้างหน้าอยู่ที่ 76.5 ปรับตัวลดลง จากระดับ 77.8 ในเดือนพฤศจิกายน องค์ประกอบดัชนีคาดการณ์ที่ลดลง ได้แก่ คำสั่งซื้อโดยรวม ยอดขายโดยรวม ปริมาณการผลิต ปริมาณการผลิต และผลประกอบการ

อุตสาหกรรมขนาดกลาง ดัชนีความเชื่อมั่น ในเดือนธันวาคม 2563 อยู่ที่ระดับ 86.9 ลดลง จากระดับ 89.8 ในเดือนพฤศจิกายน โดยองค์ประกอบดัชนี ที่ปรับตัวลดลงได้แก่ ยอดคำสั่งซื้อโดยรวม ยอดขายโดยรวม ปริมาณการผลิต และผลประกอบการ

- ความเชื่อมั่นผู้ประกอบการอุตสาหกรรมขนาดกลาง ในเดือนธันวาคม ปรับตัวลดลงจากเดือนก่อนหน้า จากผลกระทบสถานการณ์โควิด-19 ระลอกใหม่และมีการแพร่กระจายหลายจังหวัด ส่งผลให้ภาครัฐออกคำสั่งปิดสถานที่บางแห่งและกำหนดพื้นที่ควบคุมสูงสุดในจังหวัดที่มีการระบาดสูง รวมทั้งงดจัดกิจกรรมปีใหม่ และขอความร่วมมือประชาชนชะลอการเดินทางข้ามจังหวัด อีกทั้งขอให้ผู้ประกอบการภาคเอกชนและข้าราชการทำงานที่บ้าน (Work From Home) เพื่อควบคุมการแพร่ระบาดของ COVID-19 จากปัจจัยดังกล่าวทำให้กิจกรรมทางเศรษฐกิจในประเทศชะลอลง ทั้งการจับจ่ายใช้สอยของประชาชน

และการเดินทางท่องเที่ยวลดลง ส่งผลกระทบต่อยอดขายสินค้าของผู้ประกอบการลดลงโดยเฉพาะ SMEs นอกจากนี้การขนส่งสินค้าข้ามจังหวัดยังมีความล่าช้าเนื่องจากมาตรการที่เข้มงวดของภาครัฐ ขณะที่ผู้ประกอบการบางรายยังประสบปัญหาสภาพคล่อง ขาดเงินทุนหมุนเวียนในกิจการเนื่องจากเข้าถึงสินเชื่อจากธนาคารพาณิชย์ได้ยาก

สำหรับอุตสาหกรรมขนาดกลาง ที่ค่าดัชนี ปรับตัวลดลง ได้แก่ อุตสาหกรรมอาหาร, อุตสาหกรรมเครื่องนุ่งห่ม, อุตสาหกรรมน้ำมันปาล์ม เป็นต้น

ขณะที่ดัชนีความเชื่อมั่นฯ คาดการณ์ 3 เดือนข้างหน้าอยู่ที่ระดับ 93.9 ปรับตัวลดลงจากระดับ 96.7 ในเดือนพฤศจิกายน โดยองค์ประกอบดัชนีฯ คาดการณ์ลดลง ได้แก่ ยอดคำสั่งซื้อโดยรวม ปริมาณการผลิต ยอดขายโดยรวม ปริมาณการผลิต และผลประกอบการ

อุตสาหกรรมขนาดใหญ่ ดัชนีความเชื่อมั่นฯ ในเดือนธันวาคม 2563 อยู่ที่ระดับ 106.5 ปรับตัวเพิ่มขึ้น จากระดับ 105.5 ในเดือนพฤศจิกายน โดยองค์ประกอบดัชนีฯ ที่ปรับตัวเพิ่มขึ้น ได้แก่ ยอดคำสั่งซื้อโดยรวม ยอดขายโดยรวม ปริมาณการผลิต และผลประกอบการ

- ทั้งนี้ความเชื่อมั่นของผู้ประกอบการอุตสาหกรรมขนาดใหญ่ในเดือนธันวาคม ปรับตัวเพิ่มขึ้นต่อเนื่องจากเดือนก่อนหน้า โดยมีปัจจัยสนับสนุนจากสินค้าอุตสาหกรรมสำคัญๆ ยังขยายตัวอย่างต่อเนื่องตามอุปสงค์ในประเทศและต่างประเทศ อาทิ ยานยนต์ ชิ้นส่วนและอะไหล่ยานยนต์ เครื่องปรับอากาศ เครื่องใช้ไฟฟ้า บีโตร์เคมี และสินค้าที่เกี่ยวข้องกับทางการแพทย์ นอกจากนี้การลงทุนโครงสร้างพื้นฐานอย่างต่อเนื่องของภาครัฐ และการลงทุนของผู้ประกอบการภาคการผลิตในพื้นที่ EEC ส่งผลดีต่อความต้องการใช้สินค้าวัสดุก่อสร้าง

สำหรับอุตสาหกรรมขนาดใหญ่ที่ค่าดัชนี ปรับตัวเพิ่มขึ้น ได้แก่ อุตสาหกรรมยานยนต์, อุตสาหกรรมปิโตรเคมี, อุตสาหกรรมโรงกลั่นน้ำมันปิโตรเลียม เป็นต้น

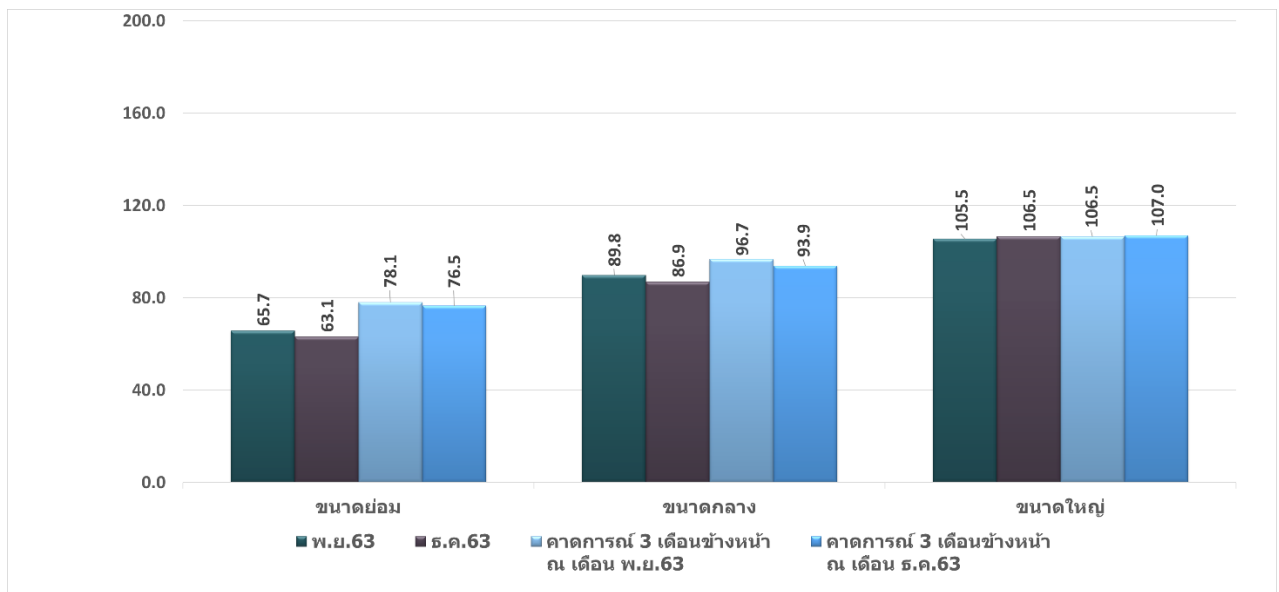
ขณะที่ดัชนีความเชื่อมั่นฯ คาดการณ์ 3 เดือนข้างหน้าอยู่ที่ระดับ 107.0 ปรับตัวเพิ่มขึ้นจากระดับ 106.5 ในเดือนพฤศจิกายน โดยองค์ประกอบดัชนีฯ คาดการณ์เพิ่มขึ้น ได้แก่ ยอดคำสั่งซื้อโดยรวม ยอดขายโดยรวม ปริมาณการผลิต และผลประกอบการ

ตารางที่ 5 ดัชนีความเชื่อมั่นฯ จำแนกตามขนาดของกิจการ

ขนาดอุตสาหกรรม	2562	2563											
	ธ.ค.	ม.ค.	ก.พ.	มี.ค.	เม.ย.	พ.ค.	มิ.ย.	ก.ค.	ส.ค.	ก.ย.	ต.ค.	พ.ย.	ธ.ค.
ขนาดย่อม	73.3	73.0	70.9	69.4	56.0	55.2	54.9	57.9	60.0	61.4	63.7	65.7	63.1
ขนาดกลาง	88.3	92.1	90.1	88.3	73.4	81.3	83.7	86.6	88.3	90.0	87.2	89.8	86.9
ขนาดใหญ่	108.4	111.2	108.1	106.8	94.7	99.5	101.1	103.9	104.6	103.2	104.2	105.5	106.5

ขนาดอุตสาหกรรม (คาดการณ์ 3 เดือนข้างหน้า)	2562	2563											
	ธ.ค.	ม.ค.	ก.พ.	มี.ค.	เม.ย.	พ.ค.	มิ.ย.	ก.ค.	ส.ค.	ก.ย.	ต.ค.	พ.ย.	ธ.ค.
ขนาดย่อม	87.8	87.3	85.8	84.0	73.1	78.9	76.8	79.6	81.4	79.3	75.9	78.1	76.5
ขนาดกลาง	100.2	99.0	98.0	96.4	90.8	95.0	91.1	96.0	97.4	96.1	93.3	96.7	93.9
ขนาดใหญ่	108.9	111.7	109.7	107.8	99.9	101.2	102.0	104.1	105.2	103.9	104.5	106.5	107.0

ภาพที่ 2 ดัชนีความเชื่อมั่นฯ จำแนกตามขนาดอุตสาหกรรมเปรียบเทียบระหว่างเดือนพฤศจิกายน กับ เดือนธันวาคม 2563



ที่มา: ฝ่ายเศรษฐกิจและงานวิชาการ สภาอุตสาหกรรมแห่งประเทศไทย

ดัชนีความเชื่อมั่นภาคอุตสาหกรรม รายภูมิภาค

ดัชนีความเชื่อมั่นฯ รายภูมิภาค ประจำเดือนธันวาคม 2563 จากการสำรวจพบว่า ดัชนีความเชื่อมั่นฯ ของภาคกลาง ภาคเหนือ ภาคใต้ ปรับตัวลดลงจากเดือนพฤศจิกายน ขณะที่ภาคตะวันออกเฉียงเหนือ และภาคตะวันออก ปรับตัวเพิ่มขึ้นจากเดือนพฤศจิกายน โดยมีรายละเอียดดังนี้ (ตารางที่ 6 และภาพที่ 3)

ภาคกลาง ดัชนีความเชื่อมั่นฯ ในเดือนธันวาคม 2563 อยู่ที่ระดับ 86.9 ปรับตัวลดลงจากระดับ 87.1 ในเดือนธันวาคม องค์ประกอบดัชนีฯ ที่ลดลงได้แก่ ยอดคำสั่งซื้อโดยรวม ยอดขายโดยรวม ปริมาณการผลิต ต้นทุนประกอบการ และผลประกอบการ

ปัจจัยลบ

- สถานการณ์การแพร่ระบาดของไวรัสโควิด-19 ในประเทศระลอกใหม่ ส่งผลกระทบต่อผู้ประกอบการอุตสาหกรรมโดยเฉพาะในจังหวัดสมุทรสาคร เนื่องจากผู้บริโภคมีความกังวลเกี่ยวกับปนเปื้อนเชื้อโควิดและความปลอดภัยของสินค้าอาหาร ทำให้ยอดขายสินค้าลดลง

- ขณะที่ภาครัฐใช้มาตรการเข้มงวดในการควบคุมการแพร่ระบาด ทำให้การขนส่งสินค้าข้ามจังหวัดมีความล่าช้า
- ผู้ประกอบการ SMEs บางราย มีปัญหาสภาพคล่อง เนื่องจากยอดขายสินค้าลดลงในช่วงที่ผ่านมา

ปัจจัยบวก

- มาตรการกระตุ้นเศรษฐกิจของภาครัฐทำให้กำลังซื้อและการใช้จ่ายของประชาชนเพิ่มขึ้น ส่งผลดีต่อยอดขายและรายได้ของผู้ประกอบการ
- ภาครัฐเร่งรัดการลงทุนโครงสร้างพื้นฐาน เช่น ระบบขนส่งต่างๆ ทั้งถนนและรถไฟฟ้า ทำให้ความต้องใช้น้ำมันเชื้อเพลิงเพิ่มขึ้น

อุตสาหกรรมในภาคกลางที่ส่งผลด้านลบ ต่อค่าดัชนีได้แก่

อุตสาหกรรมอาหาร (ผลิตภัณฑ์อาหารทะเลกระป๋องและแปรรูป มียอดขายในประเทศลดลงจากการแพร่ระบาดของโควิด-19 ระลอกใหม่ทำให้ผู้บริโภคไม่มั่นใจในความปลอดภัยของสินค้า ด้านการส่งออกผลิตภัณฑ์อาหารทะเลกระป๋องและแปรรูป มีคำสั่งซื้อลดลงจากตลาดสำคัญ อาทิ สหรัฐฯ ญี่ปุ่นยุโรป และตะวันออกกลาง ผลิตภัณฑ์เครื่องปรุงรส มียอดขายในประเทศลดลง มีคำสั่งซื้อลดลงจากตลาดออสเตรเลียและยุโรป)

อุตสาหกรรมเครื่องจักรกลและโลหะการ (เครื่องจักรกลและส่วนประกอบของเครื่องจักรที่ใช้ในโรงงานอุตสาหกรรม มียอดขายในประเทศลดลง เนื่องจากผู้ประกอบการชะลอการลงทุนเครื่องจักรใหม่ ด้านการส่งออกเครื่องจักรกลและส่วนประกอบ มีคำสั่งซื้อลดลงจากตลาดสหรัฐฯ ญี่ปุ่น และจีน เนื่องจากภาคการผลิตของหลายประเทศยังไม่ฟื้นตัวเต็มที่ ประกอบกับมีปัญหาค่าเงินบาทแข็งทำให้ส่งออกได้ลดลง)

อุตสาหกรรมอลูมิเนียม (สินค้าประเภทบรรจุภัณฑ์อลูมิเนียม สำหรับอาหารเช่น กระป๋องฟอยล์ถนอมอาหาร มีคำสั่งซื้อในประเทศลดลง จากความต้องการใช้ลดลงในอุตสาหกรรมอาหารและเครื่องดื่ม ด้านการส่งออกผลิตภัณฑ์อลูมิเนียม มีคำสั่งซื้อลดลงจากประเทศสหรัฐฯ เกาหลีใต้ อินเดีย และออสเตรเลีย)

อุตสาหกรรมในภาคกลาง ที่ส่งผลด้านบวกต่อค่าดัชนี ได้แก่

อุตสาหกรรมเครื่องสำอาง (เครื่องสำอางมียอดขายในประเทศเพิ่มขึ้น เนื่องจากมาตรการกระตุ้นเศรษฐกิจของภาครัฐและอยู่ในช่วงเทศกาลปีใหม่ผู้ประกอบการมีการจัดโปรโมชั่นเพื่อกระตุ้นยอดขาย นอกจากนี้ผู้บริโภคนิยมซื้อสินค้าทางออนไลน์เพิ่มขึ้นส่งผลดีต่อยอดขายสินค้าเพิ่มขึ้นจากเดือนก่อนหน้า)

ดัชนีความเชื่อมั่นฯภาคการณ 3 เดือนข้างหน้าอยู่ที่ระดับ 97.0 ปรับตัวลดลงจากระดับ 97.7 ในเดือนพฤศจิกายน องค์ประกอบดัชนีฯภาคการณที่ลดลง ได้แก่ ยอดคำสั่งซื้อโดยรวม ยอดขายโดยรวม ปริมาณการผลิต ต้นทุนประกอบการ และผลประกอบการ

ภาคเหนือ ดัชนีความเชื่อมั่นฯในเดือนธันวาคม 2563 อยู่ที่ระดับ 63.0 ปรับตัวลดลงจากระดับ 63.6 ในเดือนพฤศจิกายน องค์ประกอบดัชนีฯที่ปรับตัวลดลง ได้แก่ ยอดคำสั่งซื้อโดยรวม ยอดขายโดยรวม ปริมาณการผลิต ต้นทุนประกอบการ และผลประกอบการ

ปัจจัยลบ

- สถานการณ์ระบาดของโควิด-19 ระลอกใหม่ในประเทศ ส่งผลกระทบต่อการท่องเที่ยวชะลอลง ภาครัฐการงตจงานปีใหม่ ส่งผลให้ยอดขายสินค้าของผู้ประกอบการลดลง
- ผู้ประกอบการSMEs บางราย ยังประสบปัญหาสภาพคล่อง ขาดเงินทุนหมุนเวียนในกิจการและมีปัญหาการเข้าถึงสินเชื่อของธนาคารพาณิชย์
- ผู้ประกอบการภาคการผลิตยังชะลอการลงทุนเนื่องจากยังไม่มั่นใจในสถานการณ์โควิด-19

ปัจจัยบวก

- มาตรการกระตุ้นเศรษฐกิจของภาครัฐส่งผลดีต่อกำลังซื้อในประเทศ
- ราคาพืชผลทางการเกษตรเพิ่มขึ้น ส่งผลดีต่อรายได้ภาคเกษตรทำให้มีกำลังซื้อเพิ่มขึ้น
- สินค้าวัสดุก่อสร้างยังคงมีความต้องการใช้เพิ่มขึ้น ในกาก่อสร้างของภาครัฐเช่น ถนน สถานที่ราชการ รวมทั้งภาคอสังหาริมทรัพย์
- อุตสาหกรรมในภาคเหนือที่ส่งผลด้านลบต่อค่าดัชนีฯ ได้แก่

อุตสาหกรรมสิ่งทอ (เส้นใยประดิษฐ์ และเส้นด้าย มีคำสั่งซื้อลดลงจากประเทศจีน เวียดนาม เมียนมาร์ ประกอบกับเงินบาทแข็งค่าทำให้ราคาสินค้าไทยสูงขึ้นเมื่อเทียบกับคู่แข่ง ขณะเดียวกันคำสั่งซื้อในประเทศลดลงตามความต้องการใช้วัตถุดิบในการผลิตเสื้อผ้าเครื่องแต่งกายที่ลดลง)

อุตสาหกรรมอัญมณีและเครื่องประดับ (สินค้าประเภทอัญมณีและเครื่องประดับ มียอดขายในประเทศลดลง เนื่องจากผู้บริโภคระมัดระวังการใช้จ่ายและนักท่องเที่ยวต่างชาติยังหดตัวสูง ด้านการส่งออกอัญมณีและเครื่องประดับ มีคำสั่งซื้อลดลงจากตลาดสิงคโปร์ ฮองกง เยอรมันนี สวิตเซอร์แลนด์ จากผลกระทบของไวรัสโควิด-19 ที่ยังดำเนินอย่างต่อเนื่อง ขณะที่ผู้ประกอบการไม่สามารถไปจัดแสดงสินค้าในต่างประเทศได้)

อุตสาหกรรมเฟอร์นิเจอร์ (สินค้าเฟอร์นิเจอร์สำเร็จรูป ประเภทไม้และเหล็ก รวมทั้งที่นอน หมอน พูก มียอดขายในประเทศลดลง เนื่องจากกำลังซื้อของผู้บริโภคชะลอลง และระมัดระวังการใช้จ่าย เนื่องจากไม่มั่นใจในภาวะเศรษฐกิจ ด้านการส่งออกเฟอร์นิเจอร์สำเร็จรูปและชิ้นส่วนเฟอร์นิเจอร์มี คำสั่งซื้อลดลงจากตลาดสหรัฐฯและเวียดนาม)

อุตสาหกรรมในภาคเหนือที่ส่งผลด้านบวก ต่อค่าดัชนีฯ ได้แก่

อุตสาหกรรมหัตถกรรมสร้างสรรค์ (สินค้าหัตถกรรมเครื่องเคลือบและของที่ระลึก เช่น ผ้าฝ้าย คอ กระเป๋าผ้า ของที่ระลึกต่างๆ สินค้าพรีเมียมทำจากมือ มียอดขายในประเทศเพิ่มขึ้น เนื่องจากเป็นช่วงเทศกาลปีใหม่ผู้บริโภคนิยมใช้เป็นของขวัญของฝาก ผลิตภัณฑ์ประเภทจักษุศาสตร์ ดอกไม้ประดิษฐ์มีคำสั่งซื้อเพิ่มขึ้นจากตลาดจีนและยุโรป)

ขณะที่ดัชนีความเชื่อมั่นฯ คาดการณ์ 3 เดือนข้างหน้าอยู่ที่ระดับ 76.8 ปรับตัวลดลงจากระดับ 77.0 ในเดือนพฤศจิกายน องค์ประกอบดัชนีฯ คาดการณ์ที่ลดลง ได้แก่ ยอดคำสั่งซื้อโดยรวม ยอดขายโดยรวม ปริมาณการผลิต ต้นทุนประกอบการและผลประกอบการ

ภาคตะวันออกเฉียงเหนือ ดัชนีความเชื่อมั่นฯ ในเดือนธันวาคม 2563 อยู่ที่ระดับ 77.0 ปรับตัวเพิ่มขึ้นจากระดับ 75.7 ในเดือนพฤศจิกายน องค์ประกอบดัชนีฯ ที่ปรับตัวเพิ่มขึ้น ได้แก่ ยอดคำสั่งซื้อโดยรวม ยอดขายโดยรวม ปริมาณการผลิต และผลประกอบการ

ปัจจัยบวก

- มาตรการกระตุ้นเศรษฐกิจของภาครัฐ สนับสนุนให้เกิดกำลังซื้อและการใช้จ่ายในประเทศเพิ่มขึ้น ส่งผลดีต่อยอดขายสินค้าและรายได้ของผู้ประกอบการ
- ภาคการผลิตยังคงขยายตัวโดยเฉพาะในสินค้าเครื่องใช้ไฟฟ้า สินค้าอิเล็กทรอนิกส์
- สินค้าวัสดุก่อสร้างมียอดขายเพิ่มขึ้น จากโครงการก่อสร้างต่างๆ ทั้งภาครัฐและอสังหาริมทรัพย์

ปัจจัยลบ

- ผู้ประกอบการ SMEs บางรายยังขาดสภาพคล่อง ขาดเงินทุนหมุนเวียนในกิจการและมีปัญหาการเข้าถึงสินเชื่อของธนาคารพาณิชย์

อุตสาหกรรมในภาคตะวันออกเฉียงเหนือที่ส่งผลด้านบวก ต่อค่าดัชนีฯ ได้แก่

อุตสาหกรรมไฟฟ้าอิเล็กทรอนิกส์และโทรคมนาคม (สินค้าเครื่องใช้ไฟฟ้าภายในบ้าน มียอดขายในประเทศเพิ่มขึ้น เนื่องจากผู้บริโภคนิยมซื้อสินค้าผ่านออนไลน์ ขณะที่การส่งออกไปยังตลาดญี่ปุ่น เวียดนาม อินโดนีเซีย เพิ่มขึ้น เนื่องจากมาตรการล็อกดาวน์ และการทำงานที่บ้าน (Work from home) ทำให้ผู้บริโภคต้องการสินค้าอำนวยความสะดวกเพิ่มขึ้น)

อุตสาหกรรมแกรนิตและหินอ่อน (อิฐมวลเบา และอิฐโปรง หินที่ใช้ในการก่อสร้าง มียอดขายในประเทศเพิ่มขึ้น เนื่องจากความต้องการใช้ในธุรกิจก่อสร้างและกลุ่มอสังหาริมทรัพย์)

อุตสาหกรรมเยื่อและกระดาษ (ผลิตภัณฑ์เยื่อและกระดาษ มีคำสั่งซื้อในประเทศเพิ่มขึ้น เนื่องจากความต้องการใช้เป็นวัตถุดิบในการผลิตหน้ากากอนามัย และบรรจุภัณฑ์ ขณะที่ผลิตภัณฑ์กระดาษทิชชู มียอดขายในประเทศเพิ่มขึ้น ด้านการส่งออกกระดาษพิมพ์เขียน กระดาษกราฟ ส่งออกไปยังประเทศเกาหลีใต้และเวียดนามเพิ่มขึ้น)

อุตสาหกรรมในภาคตะวันออกเฉียงเหนือที่ส่งผลด้านลบ ต่อค่าดัชนีฯ ได้แก่

อุตสาหกรรมน้ำตาล (ผลิตภัณฑ์น้ำตาลทรายขาว มียอดขายในประเทศชะลอลงจากเดือนก่อนหน้า จากความต้องการใช้ในประเทศลดลงในอุตสาหกรรมอาหาร ประกอบกับมีวันหยุดต่อเนื่องในช่วงเทศกาลปีใหม่ทำให้การผลิตลดลง ด้านการส่งออกน้ำตาลทราย มีคำสั่งซื้อลดลงจากตลาดอาเซียน จีน และไต้หวัน)

ขณะที่ดัชนีความเชื่อมั่นฯ คาดการณ์ 3 เดือนข้างหน้าอยู่ที่ระดับ 83.9 ปรับตัวลดลงจากระดับ 84.3 ในเดือนพฤศจิกายน องค์ประกอบดัชนีฯ คาดการณ์ที่ลดลง ได้แก่ ยอดคำสั่งซื้อโดยรวม ยอดขายโดยรวม ต้นทุนประกอบการ และผลประกอบการ

ภาคตะวันออก ดัชนีความเชื่อมั่นฯ ในเดือนธันวาคม 2563 อยู่ที่ระดับ 107.2 ปรับตัวเพิ่มขึ้น จากระดับ 105.2 ในเดือนพฤศจิกายน องค์ประกอบดัชนีฯ ที่ปรับตัวเพิ่มขึ้น ได้แก่ ยอดคำสั่งซื้อโดยรวม ยอดขายโดยรวม ปริมาณการผลิต และผลประกอบการ

ปัจจัยบวก

- การผลิตภาคอุตสาหกรรมขยายตัวตามอุปสงค์ในประเทศและต่างประเทศทำให้อุตสาหกรรมยานยนต์และชิ้นส่วน เครื่องปรับอากาศ ปีโตรเคมี โรงกลั่นน้ำมันปิโตรเลียม ขยายตัวอย่างต่อเนื่อง
- มาตรการกระตุ้นเศรษฐกิจในโครงการต่างๆ ของภาครัฐช่วยเพิ่มกำลังซื้อและกระตุ้นการใช้จ่ายในประเทศ ส่งผลดีต่อยอดขายและรายได้ของผู้ประกอบการ
- การลงทุนโครงสร้างพื้นฐานของภาครัฐและการก่อสร้างในพื้นที่ EEC ยังมีความต่อเนื่อง ส่งผลดีต่อความต้องการใช้สินค้าวัสดุก่อสร้าง

ปัจจัยลบ

- สถานการณ์การแพร่ระบาดของไวรัสโคโรนา-19 ระลอกใหม่ในประเทศและต่างประเทศยังดำเนินต่อเนื่อง ทำให้กิจกรรมทางเศรษฐกิจชะลอลงและการขนส่งสินค้าระหว่างประเทศมีความล่าช้า
- มาตรการควบคุมการเดินทางเข้าประเทศส่งผลให้การลงทุนภาคอุตสาหกรรมเกิดความล่าช้า เนื่องจากนักท่องเที่ยวต่างชาติเดินทางเข้ามาในประเทศไทยได้จำกัด

อุตสาหกรรมในภาคตะวันออกที่ส่งผลด้านบวกต่อค่าดัชนีฯ ได้แก่

อุตสาหกรรมยานยนต์ (รถยนต์นั่ง รถกระบะ และรถ PPV มียอดขายในประเทศเพิ่มขึ้นจากงานมหกรรมยานยนต์ ครั้งที่ 37 เนื่องจากมีการเปิดตัวรถใหม่หลายรุ่น พร้อมโปรโมชั่นพิเศษ ด้านการส่งออกรถยนต์มีคำสั่งซื้อเพิ่มขึ้นโดยเฉพาะตลาดออสเตรเลียและญี่ปุ่น)

อุตสาหกรรมชิ้นส่วนและอะไหล่ยานยนต์ (ชิ้นส่วนและอะไหล่รถยนต์ มียอดขายในประเทศเพิ่มขึ้น ตามความต้องการใช้สินค้าในอุตสาหกรรมยานยนต์ ประกอบกับช่วงสิ้นปีมีการซ่อมแซมรถยนต์ เพื่อการเดินทางด้านการส่งออกอุปกรณ์รถยนต์และอะไหล่รถยนต์ เช่น ยางรถยนต์ ยางรถจักรยานยนต์ มีคำสั่งซื้อเพิ่มขึ้นจากประเทศญี่ปุ่น อินโดนีเซียและเวียดนาม)

อุตสาหกรรมปิโตรเคมี (ผลิตภัณฑ์เม็ดพลาสติก โพรพิลีนและเอทิลีน มีคำสั่งซื้อจากในประเทศเพิ่มขึ้น จากความต้องการใช้เป็นวัตถุดิบในอุตสาหกรรมที่เกี่ยวข้องเพิ่มขึ้น เนื่องจากการฟื้นตัวของอุตสาหกรรมต่างๆ การส่งออกเม็ดพลาสติกมีคำสั่งซื้อเพิ่มขึ้นจากความต้องการในตลาดจีน)

อุตสาหกรรมในภาคตะวันออก ที่ส่งผลด้านลบ ต่อค่าดัชนีฯ ได้แก่

อุตสาหกรรมเคมี (ผลิตภัณฑ์เคมีอุตสาหกรรม มียอดขายในประเทศลดลง จากความต้องการใช้ในการผลิตภาคอุตสาหกรรมชะลอลง ประกอบกับโรงงานบางแห่งปิดดำเนินการในช่วงเทศกาลปีใหม่ ทำให้การผลิตลดลง)

ขณะที่ดัชนีความเชื่อมั่นฯ คาดการณ์ 3 เดือนข้างหน้าอยู่ที่ระดับ 106.6 ปรับตัวเพิ่มขึ้นระดับ 105.4 ในเดือนพฤศจิกายน องค์ประกอบดัชนีฯ คาดการณ์ที่เพิ่มขึ้นได้แก่ ยอดรับคำสั่งซื้อโดยรวม ยอดขายโดยรวม ปริมาณการผลิต

ภาคใต้ ดัชนีความเชื่อมั่นฯ ในเดือนธันวาคม 2563 อยู่ที่ระดับ 85.3 ปรับตัวลดลงจากระดับ 85.8 ในเดือนพฤศจิกายน องค์ประกอบดัชนีฯ ที่ปรับตัวลดลง ได้แก่ ยอดคำสั่งซื้อโดยรวม ยอดขายโดยรวม ปริมาณการผลิต และผลประกอบการ

ปัจจัยลบ

- สถานการณ์โควิด-19 ระลอกใหม่ ส่งผลกระทบต่ออุปสงค์ในประเทศและต่างประเทศชะลอลง ทำให้ยอดขายสินค้าสำคัญในภาคใต้ลดลง อาทิ อาหารทะเลแช่แข็งและแปรรูป น้ำมันปาล์ม ไม้ยางพาราแปรรูป ไม้อัดไม้บางและวัสดุแผ่น
- สถานการณ์น้ำท่วมในพื้นที่ภาคใต้ เป็นอุปสรรคต่อการขนส่งสินค้า
- มาตรการจำกัดการเดินทางเข้าประเทศทำให้นักท่องเที่ยวต่างชาติยังหดตัวสูง ส่งผลกระทบต่อเศรษฐกิจในภาคใต้

ปัจจัยบวก

- สินค้าส่งออกสำคัญ อาทิ ผลิตภัณฑ์ยาง ยังมีคำสั่งซื้ออย่างต่อเนื่อง จากสถานการณ์การระบาดโควิด-19 ในหลายประเทศที่ยังไม่คลี่คลายทำให้ความต้องการสินค้าเพิ่มขึ้น
- มาตรการกระตุ้นเศรษฐกิจของภาครัฐ ส่งผลดีต่อยอดขายและรายได้ของผู้ประกอบการ

อุตสาหกรรมในภาคใต้ ส่งผลด้านลบ ต่อค่าดัชนีฯ ได้แก่

อุตสาหกรรมน้ำมันปาล์ม (ผลิตภัณฑ์น้ำมันปาล์มขูด มียอดขายในประเทศลดลง เนื่องจากความต้องการบริโภคน้ำมันปาล์มลดลงจากผลกระทบการแพร่ระบาดของโควิด-19 ระลอกใหม่ ทำให้อุปสงค์ในประเทศ และการเดินทางท่องเที่ยวในประเทศชะลอลง ด้านการส่งออกมีคำสั่งซื้อน้ำมันปาล์มลดลงจากประเทศมาเลเซีย)

อุตสาหกรรมไม้อัด ไม้บางและวัสดุแผ่น (ไม้อัด ไม้บาง ไม้ปาร์ติเคิล มียอดขายในประเทศลดลง จากความต้องการในอุตสาหกรรมเฟอร์นิเจอร์ลดลง ด้านการส่งออกไม้ปาร์ติเคิล มีคำสั่งซื้อลดลง จากตลาดเอเชีย)

อุตสาหกรรมโรงเลื่อยละอโรงอบไม้ (ไมยางพาราแปรรูป และไม้สำหรับก่อสร้างบ้านมียอดขายในประเทศลดลง ตามความต้องการใช้ไม้ในประเทศที่ชะลอลง ด้านการส่งออกมีคำสั่งซื้อไมยางพาราแปรรูปจากตลาดจีนลดลง ประกอบกับมีปัญหาขาดแคลนตู้สินค้าทำให้ส่งออกได้ลดลง)

อุตสาหกรรมในภาคใต้ ที่ส่งผลด้านบวก ต่อค่าดัชนีฯ ได้แก่

อุตสาหกรรมผลิตภัณฑ์ยาง (ผลิตภัณฑ์ถุงมือตรวจโรค ถุงมือทางการแพทย์ และถุงมือทำความสะอาด มีคำสั่งซื้อภายในประเทศเพิ่มขึ้น จากความต้องการใช้ทำความสะอาดและใช้ทางการแพทย์ เพื่อป้องกันโรคโควิด-19 ด้านการส่งออกถุงมือทางการแพทย์ไปยังสหรัฐฯและญี่ปุ่นยังขยายตัวอย่างต่อเนื่อง)

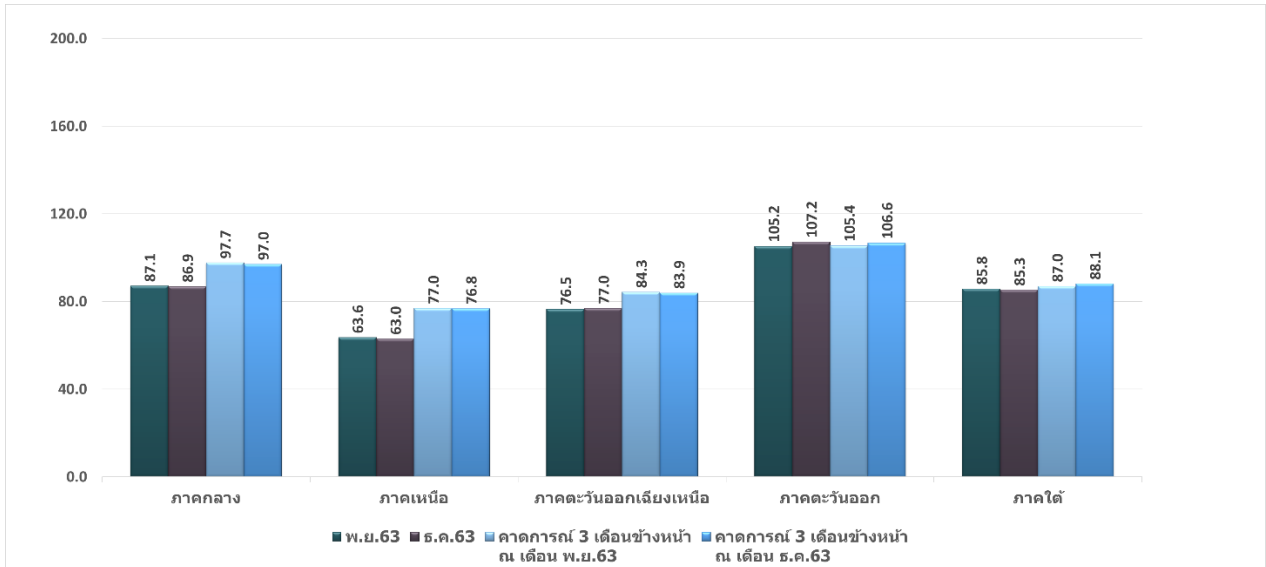
ขณะที่ดัชนีความเชื่อมั่นฯคาดการณ์ 3 เดือนข้างหน้าอยู่ที่ 88.1 ปรับตัวเพิ่มขึ้นจากระดับ 87.0 ในเดือนพฤศจิกายน องค์กรประกอบดัชนีฯที่ปรับตัวเพิ่มขึ้น ได้แก่ ยอดรับคำสั่งซื้อโดยรวม ยอดขายโดยรวม ต้นทุนประกอบการ และผลประกอบการ

ตาราง ดัชนีความเชื่อมั่นภาคอุตสาหกรรม จำแนกตามภูมิภาค

ภูมิภาค	2562	2563											
	ธ.ค.	ม.ค.	ก.พ.	มี.ค.	เม.ย.	พ.ค.	มิ.ย.	ก.ค.	ส.ค.	ก.ย.	ต.ค.	พ.ย.	ธ.ค.
กลาง	91.9	93.0	90.2	88.3	73.1	78.7	82.2	84.9	85.3	86.5	85.7	87.1	86.9
เหนือ	77.7	76.2	73.1	71.6	62.9	61.4	60.7	64.7	66.5	62.4	64.9	63.6	63.0
ตะวันออกเฉียงเหนือ	87.0	90.9	87.7	86.2	70.3	69.3	68.8	71.4	73.0	73.8	75.9	76.5	77.0
ตะวันออก	110.7	112.0	109.1	107.6	93.3	97.5	99.1	101.3	103.2	102.0	103.1	105.2	107.2
ใต้	75.4	77.2	75.2	74.5	68.4	72.8	76.7	80.6	81.9	82.2	84.0	85.8	85.3

ภูมิภาค (คาดการณ์ 3 เดือนข้างหน้า)	2562	2563											
	ธ.ค.	ม.ค.	ก.พ.	มี.ค.	เม.ย.	พ.ค.	มิ.ย.	ก.ค.	ส.ค.	ก.ย.	ต.ค.	พ.ย.	ธ.ค.
กลาง	99.7	99.3	97.2	96.0	86.7	90.8	91.3	95.5	96.4	97.0	94.3	97.7	97.0
เหนือ	92.5	91.7	89.1	86.6	81.2	84.8	80.6	83.9	85.2	82.0	79.2	77.0	76.8
ตะวันออกเฉียงเหนือ	90.3	89.7	88.3	87.6	81.0	85.8	83.3	86.3	88.1	84.9	83.4	84.3	83.9
ตะวันออก	115.5	116.1	115.0	113.1	102.7	103.4	101.2	103.6	104.9	101.9	102.9	105.4	106.6
ใต้	92.2	91.8	89.9	88.2	83.2	85.1	86.2	89.0	90.9	87.3	85.7	87.0	88.1

ภาพที่ 3 ดัชนีความเชื่อมั่นฯ จำแนกตามรายภูมิภาคเปรียบเทียบระหว่างเดือนพฤศจิกายน กับเดือนธันวาคม 2563



ที่มา: ฝ่ายเศรษฐกิจและวิชาการ สภาอุตสาหกรรมแห่งประเทศไทย

ดัชนีความเชื่อมั่นภาคอุตสาหกรรมจำแนกตามการส่งออก

ดัชนีความเชื่อมั่นฯ จำแนกตามร้อยละของการส่งออกต่อยอดขายในเดือนธันวาคม 2563 จากการสำรวจพบว่า ค่าดัชนีความเชื่อมั่นฯ กลุ่มที่เน้นตลาดในประเทศ และกลุ่มที่เน้นตลาดต่างประเทศปรับตัวลดลงจากเดือนพฤศจิกายน โดยมีรายละเอียดดังนี้ (ตารางที่ 7 และภาพที่ 4)

- **กลุ่มที่มีการส่งออกน้อยกว่าร้อยละ 50 ของยอดขาย (เน้นตลาดในประเทศ)** ดัชนีความเชื่อมั่นฯ ในเดือนธันวาคม อยู่ที่ระดับ 84.0 ปรับตัวลดลงจากระดับ 85.5 ในเดือนพฤศจิกายน องค์ประกอบดัชนีฯ ที่ปรับตัวลดลง ได้แก่ ยอดคำสั่งซื้อโดยรวม ยอดขายโดยรวม ปริมาณการผลิต และต้นทุนประกอบการ ผลประกอบการ

ปัจจัยลบ

- ตลาดในประเทศผู้ประกอบการมีความกังวลต่อสถานการณ์แพร่ระบาดของไวรัสโควิด-19 ระลอกใหม่ที่เกิดขึ้นในช่วงครึ่งหลังของเดือนธันวาคมที่มีผู้ติดเชื้อเพิ่มขึ้นในหลายจังหวัด ส่งผลให้ภาครัฐใช้มาตรการเข้มงวดในการควบคุมโรค รวมทั้งยกเลิกการจัดงานเคาท์ดาวน์ปีใหม่ ทำให้กิจกรรมทางเศรษฐกิจและอุปสงค์ในประเทศชะลอลง
- ผู้ประกอบการภาคอุตสาหกรรมโดยเฉพาะ SMEs ได้รับผลกระทบในด้านการขนส่งสินค้าที่มีความล่าช้าโดยเฉพาะพื้นที่ที่มีการระบาดหนาแน่น ขณะที่บางรายมียอดขายสินค้าลดลงจากกิจกรรมทางเศรษฐกิจที่ชะลอตัว และประชาชนระมัดระวังการใช้จ่ายจากความไม่มั่นใจในภาวะเศรษฐกิจ

- ผู้ประกอบการมีต้นทุนสูงขึ้นจากค่าใช้จ่ายในการดูแลความปลอดภัยของสินค้าและพนักงาน เช่น แอลกอฮอล์ ค่าตรวจโควิด
- ขณะที่ภาคการผลิตลดลงจากเดือนก่อนหน้า เนื่องจากในเดือนธันวาคมมีวันทำงานน้อยและมีวันหยุดต่อเนื่องในช่วงเทศกาลปีใหม่

ปัจจัยบวก

- มาตรการกระตุ้นเศรษฐกิจของภาครัฐอย่างต่อเนื่องในโครงการต่างๆ ส่งผลดีต่อกำลังซื้อของประชาชน
 - การใช้จ่ายภาครัฐในโครงการลงทุนต่างๆ ยังเป็นเครื่องยนต์หลักในการขับเคลื่อนเศรษฐกิจ สำหรับอุตสาหกรรมในกลุ่มนี้ที่ค่าดัชนีปรับตัวลดลง ได้แก่ อุตสาหกรรมเฟอร์นิเจอร์, อุตสาหกรรมเครื่องนุ่งห่ม, อุตสาหกรรมเคมี เป็นต้น
- ขณะที่ดัชนีความเชื่อมั่นฯ คาดการณ์ 3 เดือนข้างหน้า อยู่ที่ระดับ 93.2 ปรับตัวลดลง จากระดับ 94.3 ในเดือนพฤศจิกายน องค์กรประกอบดัชนีฯ คาดการณ์ที่ลดลง ได้แก่ ยอดคำสั่งซื้อโดยรวม ยอดขายโดยรวม ปริมาณการผลิต ต้นทุนประกอบการ และผลประกอบการ

● **กลุ่มที่มีการส่งออกตั้งแต่ร้อยละ 50 ของยอดขายขึ้นไป** (เน้นตลาดในต่างประเทศ) ดัชนีความเชื่อมั่นฯ ในเดือนธันวาคม 2563 อยู่ที่ระดับ 91.0 ปรับตัวลดลง จากระดับ 92.8 ในเดือนพฤศจิกายน องค์กรประกอบดัชนีฯ ที่ปรับตัวลดลง ได้แก่ ยอดคำสั่งซื้อโดยรวม ยอดขายโดยรวม ปริมาณการผลิต และผลประกอบการ

ปัจจัยลบ

- ผู้ประกอบการกังวลต่อสถานการณ์การแพร่ระบาดของไวรัสโควิด-19 ระลอกใหม่ในหลายประเทศ ทำให้อุปสงค์ในตลาดโลกชะลอลง
- การแข็งค่าของเงินบาทส่งผลต่อความสามารถในการแข่งขันด้านราคาของผู้ส่งออกและรายได้จากการส่งออกลดลง
- ผู้ประกอบการส่งออกประสบปัญหาขาดแคลนตู้คอนเทนเนอร์ ทำให้ส่งออกสินค้าได้ลดลงจนสูญเสียได้จากการส่งออก

ปัจจัยบวก

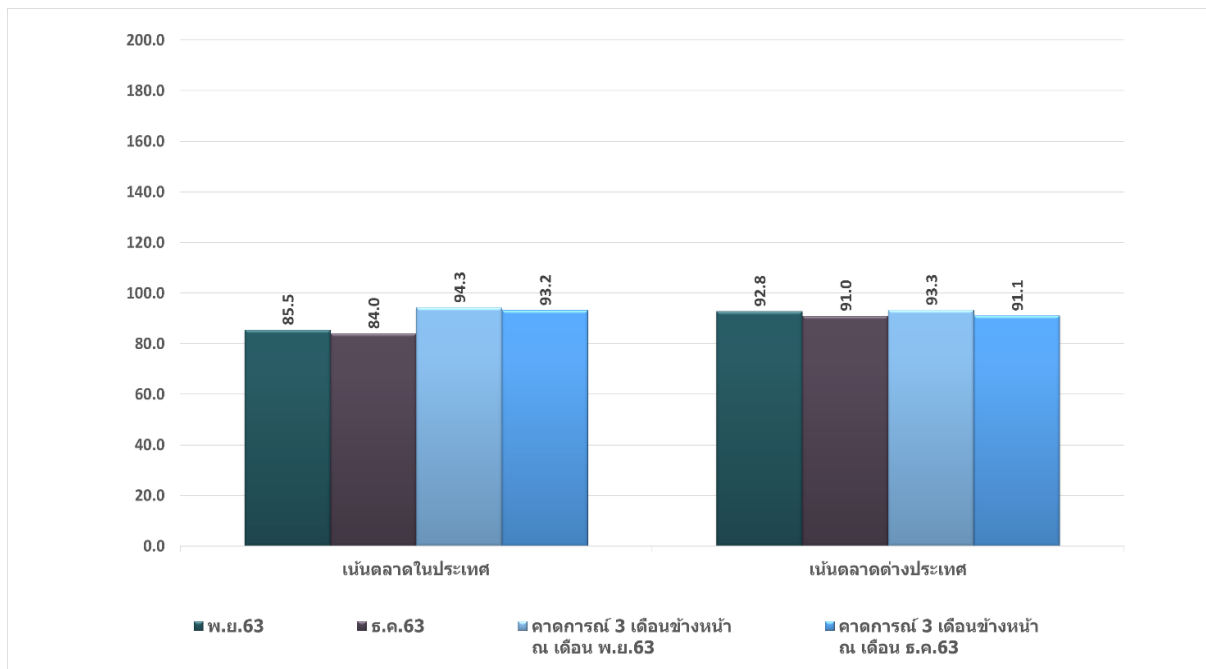
- ตลาดต่างประเทศมีคำสั่งซื้อเพิ่มขึ้นโดยเฉพาะสินค้าที่เกี่ยวข้องกับการแพทย์และการป้องกันโรค และสินค้าที่เกี่ยวข้องกับการทำงานที่บ้าน (Work From Home)
- สำหรับอุตสาหกรรมในกลุ่มนี้ที่ค่าดัชนีฯ ปรับตัวลดลง ได้แก่ อุตสาหกรรมอาหาร, อุตสาหกรรมอัญมณีและเครื่องประดับ, อุตสาหกรรมเครื่องจักรกลและโลหะการ เป็นต้น
- ขณะที่ดัชนีความเชื่อมั่นฯ คาดการณ์ 3 เดือนข้างหน้า อยู่ที่ระดับ 91.1 ปรับตัวลดลงจาก ระดับ 93.3 ในเดือนพฤศจิกายน องค์กรประกอบดัชนีฯ คาดการณ์ที่ลดลง ได้แก่ ยอดคำสั่งซื้อ ยอดขายโดยรวม ปริมาณการผลิต และผลประกอบการ

ตารางที่ 7 ดัชนีความเชื่อมั่นฯ จำแนกตามร้อยละของการส่งออกต่อยอดขาย

ตลาด	2562	2563											
	ธ.ค.	ม.ค.	ก.พ.	มี.ค.	เม.ย.	พ.ค.	มิ.ย.	ก.ค.	ส.ค.	ก.ย.	ต.ค.	พ.ย.	ธ.ค.
เห็นตลาดในประเทศ (ส่งออกไม่เกิน 50%)	89.9	90.2	88.5	86.1	73.8	76.1	77.7	80.4	81.6	82.1	84.5	85.5	84.0
เห็นตลาดต่างประเทศ (ส่งออกตั้งแต่ 50%)	98.7	99.5	95.6	93.7	83.3	85.5	87.0	90.1	92.0	93.9	90.9	92.8	91.0

ตลาด (คาดการณ์ 3 เดือน ข้างหน้า)	2562	2563											
	ธ.ค.	ม.ค.	ก.พ.	มี.ค.	เม.ย.	พ.ค.	มิ.ย.	ก.ค.	ส.ค.	ก.ย.	ต.ค.	พ.ย.	ธ.ค.
เห็นตลาดในประเทศ (ส่งออกไม่เกิน 50%)	100.7	100.2	97.2	96.5	89.5	92.3	90.7	93.3	94.5	93.7	92.4	94.3	93.2
เห็นตลาดต่างประเทศ (ส่งออกตั้งแต่ 50%)	97.8	96.6	95.0	94.6	86.4	89.0	88.0	92.1	94.4	92.1	90.3	93.3	91.1

ภาพที่ 4 ดัชนีความเชื่อมั่นฯ จำแนกตามร้อยละของการส่งออกต่อยอดขาย เปรียบเทียบเดือน พฤศจิกายน กับเดือนธันวาคม 2563



ที่มา: ฝ่ายเศรษฐกิจและวิชาการ สภาอุตสาหกรรมแห่งประเทศไทย

ปัจจัยที่ส่งผลกระทบต่อการประกอบกิจการเดือนธันวาคม 2563

ปัจจัยที่ส่งผลกระทบต่อการประกอบกิจการเดือนธันวาคม 2563 จากการสำรวจพบว่า ปัจจัยที่ผู้ประกอบการมีความกังวลเพิ่มขึ้น ได้แก่ สภาวะเศรษฐกิจโลก อัตราแลกเปลี่ยน และอัตราดอกเบี้ยเงินกู้ ส่วนปัจจัยที่ผู้ประกอบการมีความกังวลลดลง ได้แก่ สถานการณ์การเมืองในประเทศ ราคาน้ำมัน โดยมีรายละเอียดดังนี้ (ตารางที่ 9)

สภาวะเศรษฐกิจโลก จากผลการสำรวจในเดือนธันวาคม 2563 มีผู้ประกอบการที่ตอบว่า สถานการณ์เศรษฐกิจโลกมีทำให้ผลประกอบการ แย่ลง อยู่ที่ร้อยละ 71.9 เพิ่มขึ้น จากร้อยละ 70.5 ในเดือนพฤศจิกายน ผู้ประกอบการมีกังวลเกี่ยวกับสถานการณ์แพร่ระบาดของไวรัสโควิด-19 ในประเทศหลายประเทศและมีการนำมาตรการล็อกดาวน์กลับมาใช้อีกครั้งส่งผลให้ภาวะเศรษฐกิจโลกยังมีความไม่แน่นอนสูง

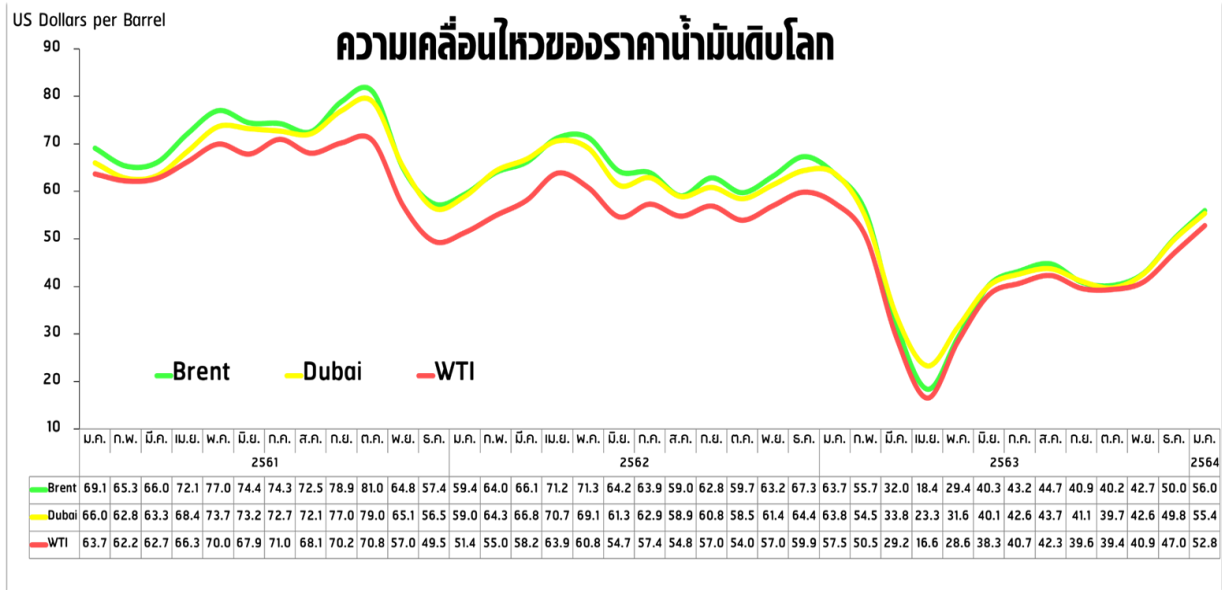
อัตราแลกเปลี่ยน (มุมมองผู้ส่งออก) โดยอัตราแลกเปลี่ยนอ้างอิงค่าเงินบาทเทียบกับดอลลาร์สหรัฐ เฉลี่ยเดือนธันวาคม 2563 อยู่ที่ระดับ 30.27 บาทต่อดอลลาร์สหรัฐ แข็งค่าขึ้น จากค่าเฉลี่ยในเดือนพฤศจิกายน 2563 อยู่ที่ระดับ 30.64 ซึ่งผลการสำรวจพบว่า มีผู้ประกอบการที่ตอบว่าอัตราแลกเปลี่ยนทำให้ผลประกอบการ แย่ลง อยู่ที่ร้อยละ 51.3 เพิ่มขึ้น จากร้อยละ 46.1 ในเดือนพฤศจิกายน เนื่องจากแนวโน้มการแข็งค่าของเงินบาทต่อเนื่อง ส่งผลต่อความสามารถในการแข่งขันด้านราคาของสินค้าไทยในตลาดโลกและทำให้รายได้จากการส่งออกลดลง

สถานการณ์ทางการเมืองในประเทศ จากการสำรวจพบว่า ผู้ประกอบการมีความกังวลต่อปัจจัยทางการเมืองในเดือนธันวาคม 2563 ในลักษณะที่ แย่ลง ร้อยละ 47.2 ลดลง จากร้อยละ 55.0 ในเดือนพฤศจิกายน เนื่องจากสถานการณ์ชุมนุมทางการเมืองที่ผ่อนคลายลง

อัตราดอกเบี้ยเงินกู้ จากการสำรวจในเดือนธันวาคม 2563 ผู้ประกอบการตอบว่าอัตราดอกเบี้ยเงินกู้ส่งผลกระทบต่อภาระดำเนินงานในลักษณะที่ แย่ลง ร้อยละ 42.1 เพิ่มขึ้น จากร้อยละ 40.5 ในเดือนพฤศจิกายน เนื่องจากผู้ประกอบการกังวลภาวะดอกเบี้ยที่เพิ่มขึ้น ภายหลังจากสิ้นสุดมาตรการพักชำระหนี้ ทำให้ต้นทุนของผู้ประกอบการเพิ่มขึ้น

ราคาน้ำมัน จากผลการสำรวจในเดือนธันวาคม 2563 มีผู้ประกอบการที่ตอบว่าราคาน้ำมันส่งผลกระทบต่อภาระการดำเนินงานในลักษณะที่ แย่ลง ร้อยละ 36.5 ลดลง จากร้อยละ 41.1 ในเดือนพฤศจิกายน (ตารางที่ 8) จากราคาน้ำมันขายปลีกในประเทศลดลงจากเดือนก่อนหน้า

ตารางที่ 8 การเคลื่อนไหวของราคาน้ำมันดิบ ในเดือนธันวาคม 2563



ที่มา: Federal Reserve Bank of St.Louis., IndexMundi.

ปรับปรุงข้อมูลล่าสุดเมื่อวันที่ 14 ม.ค. 2564

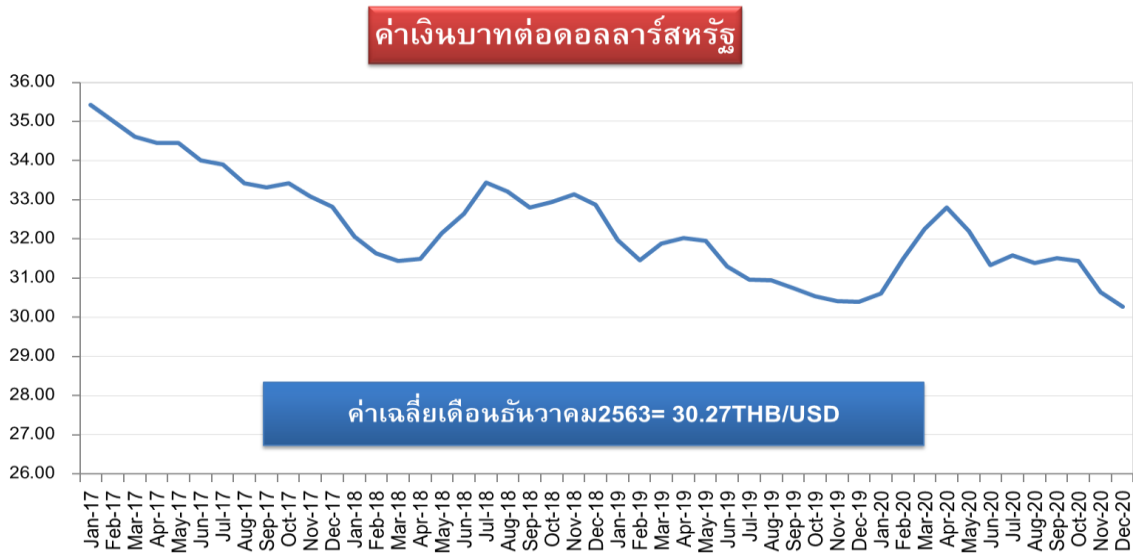
หมายเหตุ: ใช้ข้อมูล Oilprice.com วันที่ 14 ม.ค. 64 ในช่วงระหว่างวันซื้อขาย (*ราคา Dubai วันที่ 12 ม.ค. 64 และเดือน ธ.ค. 63 ใช้ข้อมูล ณ วันที่ 31 ธ.ค. 63)

ราคาน้ำมันขายปลีกในประเทศ เดือนธันวาคม

PTT DATES OF CHANGES	Gasohol 95	Gasohol 91	E20	E85	HSD	NGV
15 ธ.ค. 63	22.75	22.48	21.24	18.54	21.19	13.1
16 ธ.ค. 63	22.75	22.48	21.24	18.54	21.19	13.12
19 ธ.ค. 63	23.15	22.88	21.64	18.74	21.59	13.12
24 ธ.ค. 63	22.75	21.24	21.24	18.54	21.19	13.12
Change	0.00	-1.24	0.00	0.00	0.00	0.02

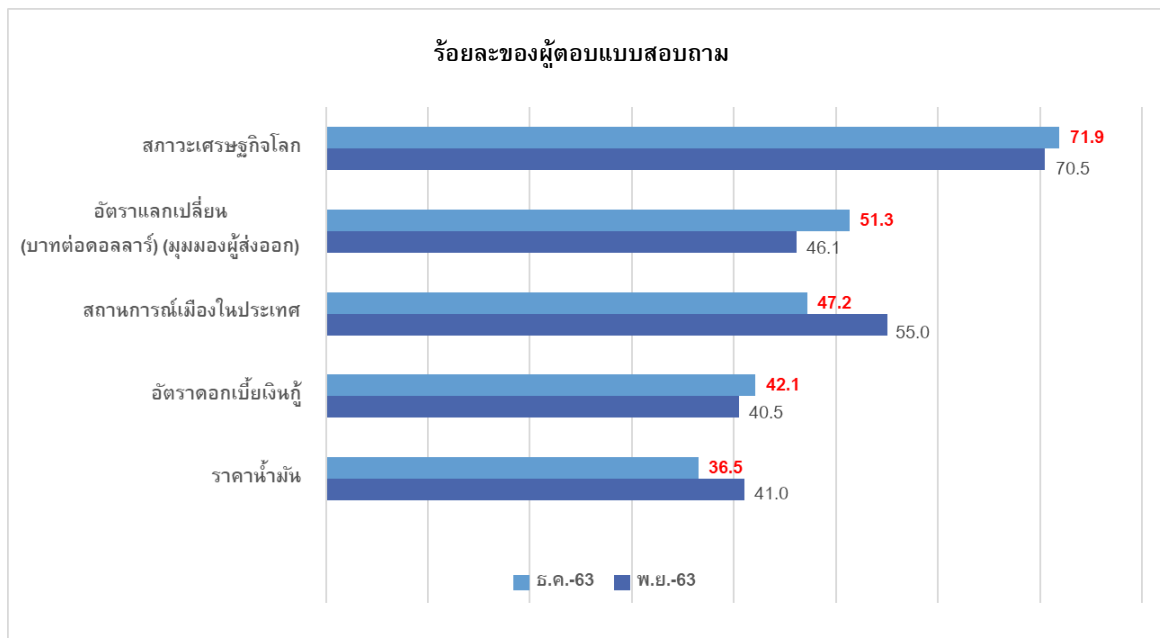
ที่มา www.pttor.com

ภาพที่ 5 ค่าเงินบาทประจำเดือนธันวาคม 2563



ที่มา: www.bot.or.th รวบรวมข้อมูลโดยฝ่ายเศรษฐกิจและวิชาการ สภาอุตสาหกรรมแห่งประเทศไทย

ตารางที่ 9 ปัจจัยที่ส่งผลกระทบต่อการค้าเงินบาท



จัดทำโดย ฝ่ายเศรษฐกิจและวิชาการ สภาอุตสาหกรรมแห่งประเทศไทย

ข้อเสนอแนะต่อภาครัฐ

1. ขอให้ภาครัฐเร่งควบคุมการแพร่ระบาดอย่างต่อเนื่อง รวมทั้งการบังคับใช้มาตรการต่างๆ อย่างเข้มงวด
2. เร่งสร้างความเชื่อมั่นให้กับผู้บริโภคและประเทศคู่ค้า เกี่ยวกับความปลอดภัยในสินค้าอาหารของไทย
3. เร่งออกมาตรการเยียวยาผู้ได้รับผลกระทบโควิด-19 ทั้งผู้ประกอบการและประชาชนให้ครอบคลุมทุกกลุ่ม
 - มาตรการช่วยเหลือผู้ประกอบการ อาทิ มาตรการเสริมสภาพคล่องจัดหาแหล่งเงินกู้ดอกเบี้ยต่ำ (soft loan) สำหรับผู้ประกอบการ SMEs ที่ได้รับผลกระทบจากการหยุดกิจการชั่วคราวตามคำสั่งของแต่ละจังหวัด หรืออาจให้พักชำระหนี้ชั่วคราว รวมทั้งให้บริษัทประกันสินเชื่ออุตสาหกรรมขนาดย่อม (บสย.) เพิ่มวงเงินค้ำประกัน SMEs เป็น 50% หรือมาตรการอื่นๆ เพื่อเสริมสภาพคล่องให้กับผู้ประกอบการ
 - มาตรการช่วยเหลือประชาชน อาทิ เพิ่มวงเงินใช้จ่ายโครงการคนละครึ่ง เป็น 5,000 บาท พร้อมขยายระยะเวลาโครงการฯ และสนับสนุนให้มีโครงการคนละครึ่งเฟส 3 พร้อมขยายฐานจำนวนผู้ได้รับสิทธิ
4. สนับสนุนให้มีโครงการช้อปดีมีคืน ในปี 2564 เพื่อกระตุ้นการบริโภคของประชาชนในกลุ่มที่ต้องเสียภาษี โดยคืนภาษีจากเดิมสูงสุด 30,000 เป็น 50,000 บาท เพื่อนำมาลดหย่อนภาษีเงินได้บุคคลธรรมดาของปี 2564