

ดัชนีความเชื่อมั่นภาคอุตสาหกรรม

Thai Industries Sentiment Index: TISI

ประจำเดือนเมษายน 2563

บทสรุปผู้บริหาร

สภาอุตสาหกรรมแห่งประเทศไทย ได้ดำเนินการสำรวจความเชื่อมั่นผู้ประกอบการประจำเดือนเมษายน 2563 จำนวน 1,102 ราย ครอบคลุม 45 กลุ่มอุตสาหกรรมของสภาอุตสาหกรรมแห่งประเทศไทยแยกเป็นกลุ่มอุตสาหกรรมขนาดย่อม อุตสาหกรรมขนาดกลาง และอุตสาหกรรมขนาดใหญ่ ร้อยละ 30.7, 32.4 และ 36.9 ของกลุ่มตัวอย่างทั้งหมด ตามลำดับ แบ่งเป็นกลุ่มอุตสาหกรรมในภาคกลาง ภาคเหนือ ภาคตะวันออกเฉียงเหนือ ภาคตะวันออก และภาคใต้ ร้อยละ 30.0, 15.4, 15.9, 26.8 และ 11.9 ตามลำดับ และแบ่งตามกลุ่มอุตสาหกรรมที่เน้นตลาดในประเทศ และกลุ่มอุตสาหกรรมที่เน้นตลาดต่างประเทศ ร้อยละ 77.8 และ 22.2 ตามลำดับ

ผลการสำรวจดัชนีความเชื่อมั่นภาคอุตสาหกรรมในเดือนเมษายน 2563 อยู่ที่ระดับ 75.9 ปรับตัวลดลงจากระดับ 88.0 ในเดือนมีนาคมที่ผ่านมา และค่าดัชนีต่ำสุดในรอบ 11 ปี นับตั้งแต่ เดือนเมษายน 2552

ดัชนีความเชื่อมั่นภาคอุตสาหกรรม ปรับตัวลดลงต่ำสุดในรอบ 11 ปี โดยเป็นการปรับตัวลดลงในทุกขนาดของอุตสาหกรรมทั้งขนาดย่อม ขนาดกลาง และขนาดใหญ่ โดยมีสาเหตุจากความกังวลต่อสถานการณ์การระบาดของไวรัสโควิด-19 มาตรการล็อกดาวน์ เพื่อควบคุมโรคระบาดของภาครัฐ ส่งผลให้การใช้จ่ายและการบริโภคลดลงโดยเฉพาะสินค้าคงทน ขณะที่ผู้ประกอบการบางรายชะลอการผลิต การลงทุน และลดการจ้างงาน อีกทั้งยังประสบปัญหาขาดสภาพคล่อง เนื่องจากขาดเงินทุนหมุนเวียนในกิจการ โดยเฉพาะผู้ประกอบการขนาดกลางและขนาดย่อม (SMEs) นอกจากนี้ปัญหาภัยแล้งที่มีความรุนแรงส่งผลกระทบต่อรายได้และกำลังซื้อในภาคเกษตร

สำหรับดัชนี คาดการณ์ 3 เดือนข้างหน้าปรับตัวลดลง อยู่ที่ระดับ 88.8 โดยลดลงจาก 96.0 ในเดือนมีนาคม โดยค่าดัชนีต่ำที่สุด ตั้งแต่เดือนพฤษภาคม 2552 เนื่องจากผู้ประกอบการมีความกังวลต่อการประกอบกิจการในอนาคตที่มีความไม่แน่นอนสูง จากปัญหาเศรษฐกิจโลกและเศรษฐกิจในประเทศที่ชะลอตัวลง ภายหลังจากการระบาดของไวรัสโควิด-19 ที่มีความรุนแรงขึ้นและขยายวงกว้างไปทั่วโลก และยังไม่แน่ชัดว่าวิกฤตโควิด-19 จะสิ้นสุดเมื่อใด

ดัชนีความเชื่อมั่นฯ จำแนกตามขนาดของอุตสาหกรรม ในเดือนเมษายน 2563 จากการสำรวจพบว่าดัชนีความเชื่อมั่นฯ ของอุตสาหกรรมขนาดย่อม อุตสาหกรรมขนาดกลาง และอุตสาหกรรมขนาดใหญ่ อยู่ที่ระดับ 56.0, 73.4 และ 94.7 ปรับตัวลดลง จาก 69.4, 88.3 และ 106.8 ในเดือนมีนาคม

ขณะที่ดัชนีความเชื่อมั่นฯ คาดการณ์ 3 เดือนข้างหน้า พบว่าดัชนีความเชื่อมั่นฯ คาดการณ์ของอุตสาหกรรมขนาดย่อม อุตสาหกรรมขนาดกลาง อุตสาหกรรมขนาดใหญ่ อยู่ที่ระดับ 73.1, 90.8 และ 99.9 ปรับตัวลดลง จากระดับ 84.0, 96.4 และ 107.8 ในเดือนมีนาคม

ดัชนีความเชื่อมั่นฯ จำแนกตามรายภูมิภาค ในเดือนเมษายน 2563 จากการสำรวจพบว่าดัชนีความเชื่อมั่นฯ ของภาคกลาง ภาคเหนือ ภาคตะวันออกเฉียงเหนือ ภาคตะวันออก และภาคใต้ อยู่ที่ระดับ 73.1, 62.9, 70.3, 93.3 และ 68.4 ตามลำดับ ปรับตัวลดลงจากระดับ 88.3, 71.6, 86.2, 107.6 และ 68.4 ในเดือนมีนาคม

ดัชนีความเชื่อมั่นฯ คาดการณ์ 3 เดือนข้างหน้า จำแนกตามรายภูมิภาค จากการสำรวจพบว่าดัชนีความเชื่อมั่นฯ คาดการณ์ของภาคกลาง ภาคเหนือ ภาคตะวันออกเฉียงเหนือ ภาคตะวันออก และภาคใต้ อยู่ที่ระดับ 86.7, 81.2, 81.0, 102.7 และ 83.2 ตามลำดับ ปรับตัวลดลงจากระดับ 96.0, 86.6, 87.6, 113.1 และ 88.2 ตามลำดับ ในเดือนมีนาคม

ดัชนีความเชื่อมั่นฯ จำแนกตามการส่งออก ในเดือนเมษายน 2563 จากการสำรวจพบว่าค่าดัชนีความเชื่อมั่นฯ กลุ่มที่เน้นตลาดในประเทศอยู่ที่ระดับ 73.8 ปรับตัวลดลงจากระดับ 86.1 ในเดือนมีนาคม ขณะที่ดัชนีความเชื่อมั่นฯ กลุ่มที่เน้นตลาดต่างประเทศอยู่ที่ระดับ 83.3 ปรับตัวลดลงจากระดับ 93.7 ในเดือนมีนาคม

ดัชนีความเชื่อมั่นฯ คาดการณ์ 3 เดือนข้างหน้า ของกลุ่มที่เน้นตลาดในประเทศ อยู่ที่ระดับ 89.5 ปรับตัวลดลงจากระดับ 96.5 ในเดือนมีนาคม ขณะที่ดัชนีความเชื่อมั่นฯ คาดการณ์ 3 เดือนข้างหน้าของกลุ่มที่เน้นตลาดต่างประเทศ อยู่ที่ระดับ 86.4 ลดลงจากระดับ 94.6 ในเดือนมีนาคม

ด้านข้อเสนอแนะของผู้ประกอบการที่มีต่อภาครัฐประจำเดือนเมษายน 2563 คือ 1.) ขอให้พิจารณาคืนเงินประกันไฟฟ้าให้กับธุรกิจ SMEs ที่ใช้มิเตอร์ขนาดไม่เกิน 50 แอมป์ เพื่อจะได้นำเงินใช้หมุนเวียนในกิจการช่วงวิกฤตโควิด-19 2.) ขอให้กรมสรรพากรยกเว้นภาษีเงินได้นิติบุคคลแก่ SME 3 ปี ทุกธุรกิจ (ปีภาษี 63-65)

ดัชนีความเชื่อมั่นภาคอุตสาหกรรม

Thai Industries Sentiment Index: TISI

ประจำเดือนเมษายน 2563

การอ่านค่าดัชนี

ดัชนีความเชื่อมั่นฯ(TISI) มีค่าอยู่ระหว่าง 0 - 200 ซึ่งสามารถแปลความหมายได้ดังนี้

- ค่าดัชนีอยู่ในระดับต่ำกว่า**100** แสดงว่า ผู้ประกอบการภาคอุตสาหกรรมมีความเชื่อมั่นว่าภาวะการณด้านนั้นๆ จะมีสภาพแย่ลง หรืออยู่ในระดับที่ไม่ดี
- ค่าดัชนีอยู่ในระดับ **100** แสดงว่า ผู้ประกอบการภาคอุตสาหกรรมมีความเชื่อมั่นว่าภาวะการณด้านนั้นๆ จะไม่มีการเปลี่ยนแปลง หรืออยู่ในสภาพทรงตัวในระดับเดิม
- ค่าดัชนีอยู่ในระดับสูงกว่า **100** แสดงว่า ผู้ประกอบการภาคอุตสาหกรรมมีความเชื่อมั่นว่าภาวะการณด้านนั้นๆ จะมีสภาพดีขึ้น หรืออยู่ในระดับที่ดี

ดัชนีความเชื่อมั่นฯเดือนเมษายน 2563

สภาอุตสาหกรรมแห่งประเทศไทย ได้ดำเนินการสำรวจความเชื่อมั่นผู้ประกอบการประจำเดือนเมษายน 2563 จำนวน 1,102 ราย ครอบคลุม 45 กลุ่มอุตสาหกรรมของสภาอุตสาหกรรมแห่งประเทศไทยแยกเป็นกลุ่มอุตสาหกรรมขนาดย่อม อุตสาหกรรมขนาดกลาง และอุตสาหกรรมขนาดใหญ่ ร้อยละ 30.7, 32.4 และ 36.9 ของกลุ่มตัวอย่างทั้งหมด ตามลำดับ แบ่งเป็นกลุ่มอุตสาหกรรมในภาคกลาง ภาคเหนือ ภาคตะวันออกเฉียงเหนือ ภาคตะวันออก และภาคใต้ ร้อยละ 30.0, 15.4, 15.9, 26.8 และ 11.9 ตามลำดับ และแบ่งตามกลุ่มอุตสาหกรรมที่เน้นตลาดในประเทศ และกลุ่มอุตสาหกรรมที่เน้นตลาดต่างประเทศ ร้อยละ 77.8 และ 22.2 ตามลำดับ

ผลการสำรวจดัชนีความเชื่อมั่นภาคอุตสาหกรรมในเดือนเมษายน 2563 อยู่ที่ระดับ 75.9 ปรับตัวลดลงจากระดับ 88.0 ในเดือนมีนาคมที่ผ่านมา และค่าดัชนีฯ ต่ำสุดในรอบ 11 ปี นับตั้งแต่ เดือนเมษายน 2552

ดัชนีความเชื่อมั่นภาคอุตสาหกรรม ปรับตัวลดลงต่ำสุดในรอบ 11 ปี โดยเป็นการปรับตัวลดลงในทุกขนาดของอุตสาหกรรมทั้งขนาดย่อม ขนาดกลาง และขนาดใหญ่ โดยมีสาเหตุจากความกังวลต่อสถานการณ์การระบาดของไวรัสโควิด-19 มาตรการล็อกดาวน์ เพื่อควบคุมโรคระบาดของภาครัฐ ส่งผลให้การใช้จ่ายและการบริโภคลดลงโดยเฉพาะสินค้าคงทน ขณะที่ผู้ประกอบการบางรายชะลอการผลิต การลงทุน และลดการจ้างงาน อีกทั้งยังประสบปัญหาขาดสภาพคล่อง เนื่องจากขาดเงินทุนหมุนเวียนในกิจการ โดยเฉพาะผู้ประกอบการขนาดกลางและขนาดย่อม (SMEs) นอกจากนี้ปัญหายักษ์แล้งที่มีความรุนแรงส่งผลกระทบต่อรายได้และกำลังซื้อในภาคเกษตร

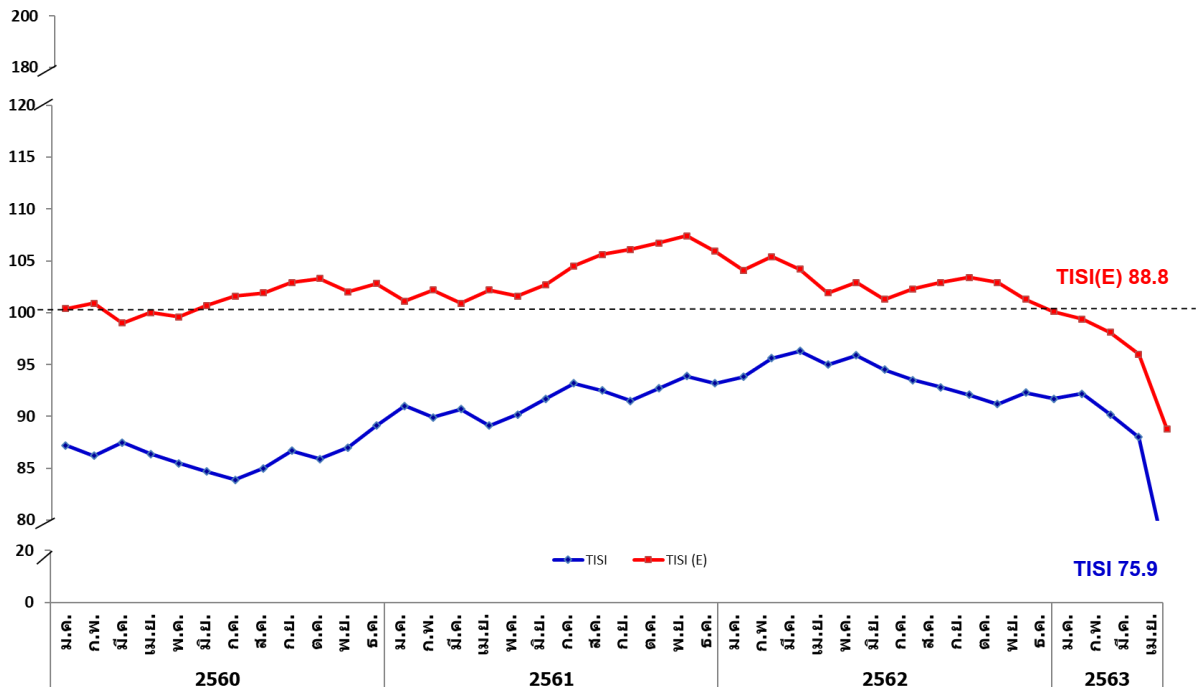
สำหรับดัชนีฯ คาดการณ์ 3 เดือนข้างหน้าปรับตัวลดลง อยู่ที่ระดับ 88.8 โดยลดลงจาก 96.0 ในเดือนมีนาคม โดยค่าดัชนีฯ ต่ำที่สุด ตั้งแต่เดือนพฤษภาคม 2552 เนื่องจากผู้ประกอบการมีความกังวลต่อการประกอบกิจการในอนาคตที่มีความไม่แน่นอนสูง จากปัญหาเศรษฐกิจโลกและเศรษฐกิจในประเทศที่ชะลอตัวลง ภายหลังจากการระบาดของไวรัสโควิด-19 ที่มีความรุนแรงขึ้นและขยายวงกว้างไปทั่วโลก และยังไม่แน่ชัดว่าวิกฤตโควิด-19 จะสิ้นสุดเมื่อใด

ตารางที่ 1 ดัชนีความเชื่อมั่นภาคอุตสาหกรรมช่วงเดือนเมษายน 2562 – เมษายน 2563

ปี	2562									2563			
	เม.ย.	พ.ค.	มี.ย.	ก.ค.	ส.ค.	ก.ย.	ต.ค.	พ.ย.	ธ.ค.	ม.ค.	ก.พ.	มี.ค.	เม.ย.
TISI	95.0	95.9	94.5	93.5	92.8	92.1	91.2	92.3	91.7	92.2	90.2	88.0	75.9
TISI(E)	101.9	103	101.3	102.3	103	103.4	102.9	101.3	100.1	99.4	98.1	96.0	88.8

หมายเหตุ : TISI (E) หมายถึงดัชนีความเชื่อมั่นคาดการณ์ใน 3 เดือนข้างหน้า

ภาพที่ 1 กราฟแสดงการเปรียบเทียบระหว่างดัชนีความเชื่อมั่นปัจจุบัน (TISI) และดัชนีความเชื่อมั่นคาดการณ์ใน 3 เดือนข้างหน้า (TISI(E)) ตั้งแต่เดือนมกราคม 2560 – เมษายน 2563



ที่มา: ฝ่ายเศรษฐกิจและงานวิชาการ สภาอุตสาหกรรมแห่งประเทศไทย

ดัชนีความเชื่อมั่นภาคอุตสาหกรรม เดือนเมษายน 2563

ค่าดัชนีความเชื่อมั่นฯ ในเดือนเมษายน 2563 อยู่ที่ระดับ 75.9 ปรับตัวลดลง จากระดับ 88.0 ในเดือนมีนาคม ทั้งนี้ค่าดัชนีความเชื่อมั่นฯ ที่ลดลง เกิดจากองค์ประกอบ ยอดคำสั่งซื้อโดยรวม ยอดขายโดยรวม ปริมาณการผลิต ต้นทุนประกอบการ และผลประกอบการ โดยรายละเอียดดังนี้ (ตารางที่ 2)

ยอดคำสั่งซื้อโดยรวม ดัชนีความเชื่อมั่นฯอยู่ที่ระดับ 70.9 ลดลงจากระดับ 87.8 ในเดือนมีนาคม ค่าดัชนีฯ ที่ลดลงเกิดจากองค์ประกอบ ยอดคำสั่งซื้อในประเทศ ซึ่งอยู่ที่ระดับ 72.5 ลดลงจากระดับ 87.7 ในเดือนมีนาคม ขณะที่ยอดคำสั่งซื้อจากต่างประเทศ อยู่ที่ระดับ 73.7 ลดลงจากระดับ 90.8 ในเดือนมีนาคม

ยอดขายโดยรวม ดัชนีความเชื่อมั่นฯอยู่ที่ระดับ 71.5 ลดลงจากระดับ 86.9 ในเดือนมีนาคม ค่าดัชนีฯ ที่ลดลงเกิดจากองค์ประกอบ ยอดขายในประเทศซึ่งอยู่ที่ระดับ 72.4 ลดลงจากระดับ 85.0 ในเดือนมีนาคม ขณะที่ดัชนียอดขายในต่างประเทศอยู่ที่ระดับ 73.5 ลดลงจากระดับ 88.8 ในเดือนมีนาคม

ปริมาณการผลิต ดัชนีความเชื่อมั่นฯอยู่ที่ระดับ 73.1 ลดลงจากระดับ 87.2 ในเดือนมีนาคม

ต้นทุนการประกอบการ (ผูกผัน) ดัชนีความเชื่อมั่นฯอยู่ที่ระดับ 78.0 ลดลงจากระดับ 83.0 ในเดือนมีนาคม

ผลประกอบการ ดัชนีความเชื่อมั่นฯอยู่ที่ 71.5 ลดลงจากระดับ 83.3 ในเดือนมีนาคม

ดัชนีความเชื่อมั่นภาคอุตสาหกรรมคาดการณ์ 3 เดือนข้างหน้า

ดัชนีความเชื่อมั่นฯคาดการณ์ 3 เดือนข้างหน้าอยู่ที่ระดับ 88.8 ปรับตัวลดลงจากระดับ 96.0 ในเดือนมีนาคม ทั้งนี้ค่าดัชนีความเชื่อมั่นฯ คาดการณ์ที่ลดลง เกิดจากองค์ประกอบ ยอดคำสั่งซื้อโดยรวม ยอดขายโดยรวม ปริมาณการผลิต ต้นทุนประกอบการ และผลประกอบการ โดยมีรายละเอียดดังนี้

ยอดคำสั่งซื้อโดยรวม (คาดการณ์) ดัชนีความเชื่อมั่นฯ อยู่ที่ระดับ 91.2 ลดลงจากระดับ 98.8 ในเดือนมีนาคม ค่าดัชนีฯ ที่ลดลง เกิดจากองค์ประกอบดัชนียอดคำสั่งซื้อในประเทศอยู่ที่ระดับ 92.3 ลดลงจากระดับ 98.7 ในเดือนมีนาคม ขณะที่ดัชนียอดคำสั่งซื้อต่างประเทศ ซึ่งอยู่ที่ระดับ 90.7 ลดลงจากระดับ 98.5 ในเดือนมีนาคม

ยอดขายโดยรวม (คาดการณ์) ดัชนีความเชื่อมั่นฯอยู่ที่ระดับ 91.9 ลดลงจากระดับ 98.5 ในเดือนมีนาคม ค่าดัชนีความเชื่อมั่นฯ ที่ลดลงเกิดจาก องค์ประกอบดัชนียอดขายในประเทศอยู่ที่ระดับ 91.0 ลดลงจากระดับ 98.3 ในเดือนมีนาคม ขณะที่ดัชนียอดขายในต่างประเทศ อยู่ที่ระดับ 91.0 ลดลงจากระดับ 98.0 ในเดือนมีนาคม

ปริมาณการผลิต (คาดการณ์) ดัชนีความเชื่อมั่นฯอยู่ที่ระดับ 87.8 ลดลง จากระดับ 99.0 ในเดือนมีนาคม จากยอดคำสั่งซื้อโดยรวม (คาดการณ์) และยอดขายโดยรวม (คาดการณ์) ที่ลดลง

ต้นทุนการประกอบการ (คาดการณ์) ดัชนีความเชื่อมั่นฯอยู่ที่ระดับ 82.5 ลดลงจากระดับ 84.5 ในเดือนมีนาคม

ผลประกอบการ (คาดการณ์) ดัชนีความเชื่อมั่นฯอยู่ที่ระดับ 90.7 ลดลงจากระดับ 99.1 ในเดือนมีนาคม



ตารางที่ 2 ดัชนีความเชื่อมั่นภาคอุตสาหกรรมในแต่ละองค์ประกอบเดือนมีนาคม เทียบกับเดือนเมษายน 2563

ดัชนี	ดัชนีปัจจุบัน		ดัชนีคาดการณ์ 3 เดือนข้างหน้า	
	มี.ค.-63	เม.ย.-63	มี.ค.-63	เม.ย.-63
1. ยอดคำสั่งซื้อโดยรวม	87.8	70.9	98.8	91.2
1.1 ยอดคำสั่งซื้อในประเทศ	87.7	72.5	98.7	92.3
1.2 ยอดคำสั่งซื้อจากต่างประเทศ	90.8	73.7	98.5	90.7
2. ยอดขายโดยรวม	86.9	71.5	98.5	91.9
2.1 ยอดขายในประเทศ	85.0	72.4	98.3	91.0
2.2 ยอดขายในต่างประเทศ	88.8	73.5	98.0	91.0
3. ปริมาณการผลิต	87.2	73.1	99.0	87.8
4. ราคาขาย	94.5	89.1	98.9	97.8
5. ดัชนีการประกอบการ (ผกผัน)	83.0	78.0	84.5	82.5
6. ผลประกอบการ	83.3	71.5	99.1	90.7

ที่มา: คำนวณโดยสภาอุตสาหกรรมแห่งประเทศไทย

ดัชนีความเชื่อมั่นภาคอุตสาหกรรม จำแนกตามกลุ่มอุตสาหกรรม

ดัชนีความเชื่อมั่นฯ จำแนกตามกลุ่มอุตสาหกรรมซึ่งแบ่งเป็น 45 กลุ่มอุตสาหกรรม (ตามรูปแบบการจัดกลุ่มอุตสาหกรรมของสภาอุตสาหกรรมแห่งประเทศไทย) พบว่าในเดือนเมษายน 2563 ค่าดัชนีความเชื่อมั่นฯ รายกลุ่มอุตสาหกรรมมีการเปลี่ยนแปลงดังนี้

- อุตสาหกรรมที่มีค่าดัชนีความเชื่อมั่นฯ เพิ่มขึ้น และมีค่าดัชนีฯ มากกว่า 100 มีจำนวน 5 อุตสาหกรรม ได้แก่ ยา, ผู้ผลิตไฟฟ้า, ผลิตภัณฑ์ยาง, พลาสติก, ผู้ผลิตเครื่องมือแพทย์สุขภาพ
- อุตสาหกรรมที่มีค่าดัชนีความเชื่อมั่นฯ เพิ่มขึ้น แต่มีค่าดัชนีฯ ต่ำกว่า 100 มีจำนวน 2 อุตสาหกรรม ได้แก่ เยื่อและกระดาษ, เทคโนโลยีสารสนเทศ
- อุตสาหกรรมที่มีค่าดัชนีความเชื่อมั่นฯ ลดลง แต่มีค่าดัชนีฯ มากกว่า 100 มีจำนวน 5 อุตสาหกรรม ได้แก่ ยานยนต์, เครื่องปรับอากาศและทำความเย็น, อาหาร, อลูมิเนียม, เครื่องสำอาง
- อุตสาหกรรมที่มีค่าดัชนีความเชื่อมั่นฯ ลดลง และมีค่าดัชนีฯ ต่ำกว่า 100 มีจำนวน 33 อุตสาหกรรม ได้แก่ สิ่งทอ, เครื่องนุ่งห่ม, หนังสือและผลิตภัณฑ์หนังสือ, รองเท้า, อัญมณีและเครื่องประดับ, เหล็ก, ปูนซีเมนต์, หลักรถและอุปกรณ์, แก้วและกระจก, เซรามิก, โรงเลื่อย และโรงอบไม้, ไม้อัด ไม้บางและวัสดุแผ่น, เฟอร์นิเจอร์, ชิ้นส่วนและอะไหล่ยานยนต์, เครื่องจักรกลและโลหะการ, เครื่องจักรกลการเกษตร, ต่อเรือซ่อมเรือและก่อสร้างงานเหล็ก, หล่อโลหะ, ไฟฟ้าอิเล็กทรอนิกส์และโทรคมนาคม, น้ำตาล, สมุนไพร, น้ำมันปาล์ม, ผลิตภัณฑ์เสริมอาหาร, โรงกลั่นน้ำมันปิโตรเลียม, ก๊าซ, พลังงานหมุนเวียน, ปิโตรเคมี, เคมี, การพิมพ์และบรรจุภัณฑ์, หัตถกรรมสร้างสรรค์, การจัดการเพื่อสิ่งแวดล้อม, เทคโนโลยีชีวภาพ

ตารางที่ 3 การเปลี่ยนแปลงดัชนีความเชื่อมั่นฯจำแนกตามกลุ่มอุตสาหกรรมเดือนเมษายน 2563

	TISI ↓	TISI ↑
TISI > 100	<p>ยานยนต์,เครื่องปรับอากาศและทำความเย็น, อาหาร,อลูมิเนียม,เครื่องสำอาง</p> <p>(มีนาคม= 4 กลุ่ม) (เมษายน= 5 กลุ่ม)</p>	<p>ยา,ผู้ผลิตไฟฟ้า,ผลิตภัณฑ์ยาง,พลาสติก,ผู้ผลิต เครื่องมือแพทย์สุขภาพ</p> <p>(มีนาคม =9 กลุ่ม) (เมษายน =5 กลุ่ม)</p>
TISI < 100	<p>สิ่งทอ,เครื่องนุ่งห่ม,หนังและผลิตภัณฑ์ หนัง,รองเท้า,อัญมณีและเครื่องประดับ, เหล็ก,ปูนซีเมนต์,เหล็กและอุปกรณ์, แกรนิตและหินอ่อน,แก้วและกระจก,เซรามิก, โรงเลื่อย และโรงอบไม้,ไม้อัด ไม้บาง และวัสดุแผ่น,เฟอร์นิเจอร์,ชิ้นส่วนและ อะไหล่ยานยนต์,เครื่องจักรกลและโลหะ การ,เครื่องจักรกลการเกษตร,ท่อเรือซ่อม เรือและก่อสร้างงานเหล็ก,หล่อโลหะ,ไฟฟ้า อิเล็กทรอนิกส์และโทรคมนาคม,น้ำตาล, สมุนไพร,น้ำมันปาล์ม,ผลิตภัณฑ์เสริม อาหาร,โรงกลั่นน้ำมันปิโตรเลียม,ก๊าซ, พลังงานหมุนเวียน,ปิโตรเคมี,เคมี,การ พิมพ์และบรรจุภัณฑ์,หัตถกรรมสร้างสรรค์, การจัดการเพื่อสิ่งแวดล้อม ,เทคโนโลยีชีวภาพ</p> <p>(มีนาคม = 28 กลุ่ม) (เมษายน = 33 กลุ่ม)</p>	<p>เยื่อและกระดาษ,เทคโนโลยีสารสนเทศ</p> <p>(มีนาคม =4กลุ่ม) (เมษายน =2กลุ่ม)</p>

ตารางที่ 4 ดัชนีความเชื่อมั่นภาคอุตสาหกรรม จำแนกตามรายอุตสาหกรรม

อุตสาหกรรม	2562									2563			
	เม.ย.	พ.ค.	มิ.ย.	ก.ค.	ส.ค.	ก.ย.	ต.ค.	พ.ย.	ธ.ค.	ม.ค.	ก.พ.	มี.ค.	เม.ย.
กลุ่ม 1 อุตสาหกรรมแฟชั่น – ลดลง 5 กลุ่ม													
สิ่งทอ	100.0	99.2	98.6	96.4	94.9	92.5	90.3	88.1	86.3	87.0	84.8	83.5	70.5
เครื่องนุ่งห่ม	102.5	105.4	103.6	102.9	104.2	104.8	106.8	108.4	106.7	108.6	106.0	103.0	89.5
หนังและผลิตภัณฑ์หนัง	64.9	67.7	68.4	66.7	65.6	64.3	67.1	68.3	66.7	63.8	61.6	60.0	48.0
รองเท้า	89.1	91.4	90.0	88.7	86.7	85.0	84.6	84.7	82.9	85.0	86.7	83.3	70.8
อัญมณีและเครื่องประดับ	79.0	78.3	76.5	74.7	73.0	74.7	75.5	76.8	73.8	70.0	67.9	64.8	55.6
กลุ่ม 2 อุตสาหกรรมก่อสร้างและเครื่องใช้ในบ้าน – ลดลง 9 กลุ่ม													
เหล็ก	95.0	97.5	95.8	93.2	90.4	88.2	86.0	84.5	82.6	81.0	77.7	74.3	66.0
ปูนซีเมนต์	95.0	97.3	100.0	97.3	95.7	94.3	91.7	95.0	93.3	94.2	96.7	95.0	82.2
หลังคาและอุปกรณ์	55.8	57.6	59.3	57.1	56.3	56.0	55.4	57.0	55.3	54.8	52.5	51.3	44.6
แกรนิตและหินอ่อน	63.6	65.3	67.1	66.0	64.3	61.7	59.4	57.1	55.5	54.7	52.7	50.0	40.0
แก้วและกระจก	99.1	100.0	100.9	97.5	98.5	100.0	101.7	98.0	94.5	95.4	97.1	95.0	81.4
เซรามิก	68.7	70.0	68.1	66.7	68.0	66.3	64.8	61.5	59.0	57.1	55.8	53.3	44.6
โรงเลื่อย โรงอบไม้	60.0	58.5	56.0	53.6	52.6	53.8	51.3	48.6	48.2	50.3	47.8	46.9	42.4
ไม้อัด ไม้บางและวัสดุแผ่น	53.1	55.8	54.8	52.7	51.8	52.7	52.5	51.4	50.8	55.4	54.8	52.6	44.8
เฟอร์นิเจอร์	60.5	63.3	61.9	60.8	60.0	58.1	60.0	60.7	61.8	63.7	61.4	58.8	48.3
กลุ่ม 3 อุตสาหกรรมยานยนต์และเครื่องจักรกล – ลดลง 6 กลุ่ม													
ยานยนต์	132.9	133.3	131.4	130.0	128.6	126.9	124.6	122.7	122.2	124.0	125.0	123.3	112.0
ชิ้นส่วนและอะไหล่ยานยนต์	129.4	130.6	131.3	129.7	127.5	124.8	122.7	120.6	118.1	115.2	111.7	108.7	96.5
เครื่องจักรกลและโลหะการ	86.8	84.8	82.6	84.0	81.4	79.1	80.9	77.4	75.1	72.8	70.7	68.2	57.1
เครื่องจักรกลการเกษตร	57.3	55.2	54.6	54.0	53.5	52.6	52.3	53.1	51.9	48.7	47.7	45.8	42.0
ต่อเรือซ่อมเรือและก่อสร้างงานเหล็ก	95.7	97.1	95.4	97.1	97.5	95.6	93.3	91.1	88.6	86.7	83.6	80.0	66.7
หล่อโลหะ	102.5	105.3	103.5	104.0	103.3	101.4	99.0	96.7	95.7	96.0	92.7	90.0	76.7
กลุ่ม 4 อุตสาหกรรมเครื่องใช้ไฟฟ้าและอิเล็กทรอนิกส์ – ลดลง 2 กลุ่ม													
ไฟฟ้าอิเล็กทรอนิกส์และโทรคมนาคม	119.2	117.1	115.0	112.7	110.4	109.0	105.9	106.8	108.1	104.5	102.7	99.7	84.6
เครื่องปรับอากาศและทำความเย็น	115.3	116.8	118.2	119.0	119.4	117.1	114.6	111.0	113.1	114.2	116.3	118.4	105.2

ตารางที่ 4 ดัชนีความเชื่อมั่นภาคอุตสาหกรรม จำแนกตามรายอุตสาหกรรม (ต่อ)

อุตสาหกรรม	2562									2563			
	เม.ย.	พ.ค.	มิ.ย.	ก.ค.	ส.ค.	ก.ย.	ต.ค.	พ.ย.	ธ.ค.	ม.ค.	ก.พ.	มี.ค.	เม.ย.
กลุ่ม 5 อุตสาหกรรมอาหารและยา – เพิ่มขึ้น 1 กลุ่ม ลดลง 5 กลุ่ม													
อาหาร	129.7	131.0	131.7	132.6	133.1	133.6	135.6	135.8	137.0	137.4	137.6	138.0	124.4
น้ำตาล	85.0	83.3	82.9	81.5	80.0	81.5	83.3	81.3	80.0	82.0	84.0	86.0	72.0
ยา	104.0	102.0	103.1	105.1	105.8	106.7	107.4	109.5	112.5	115.0	112.6	114.4	115.0
สมุนไพร	84.0	81.7	82.7	81.5	83.1	84.6	82.1	82.4	85.0	86.9	84.8	82.5	67.3
น้ำมันปาล์ม	68.2	67.1	68.0	66.7	68.3	66.7	68.0	70.0	68.2	70.0	68.0	66.7	62.1
ผลิตภัณฑ์เสริมอาหาร	81.8	81.1	80.0	77.8	76.0	76.4	73.3	75.6	74.7	76.7	75.2	73.3	61.5
กลุ่ม 6 อุตสาหกรรมพลังงาน - เพิ่มขึ้น 1 กลุ่ม ลดลง 3 กลุ่ม													
โรงกลั่นน้ำมันปิโตรเลียม	153.3	160.0	146.7	140.0	133.3	120.0	110.0	90.0	85.0	70.0	86.7	80.0	73.3
ก๊าซ	85.3	87.2	88.9	91.4	90.5	88.0	84.5	81.5	78.2	79.2	77.6	74.4	66.4
ผู้ผลิตไฟฟ้า	176.0	180.0	160.0	165.0	156.7	152.0	148.6	140.0	137.8	140.0	143.3	147.5	153.3
พลังงานหมุนเวียน	83.6	86.4	85.7	88.0	87.5	85.5	83.8	85.6	82.4	82.7	80.0	76.8	62.8
กลุ่ม 7 อุตสาหกรรมสหพันธ์ - เพิ่มขึ้น 5 กลุ่ม ลดลง 8 กลุ่ม													
ปิโตรเคมี	120.0	118.3	117.3	114.6	112.9	112.0	111.3	108.9	107.0	105.4	102.2	100.0	84.3
เคมี	107.5	109.8	108.5	109.9	111.3	112.5	109.6	110.5	111.1	112.8	109.8	110.2	95.8
ผลิตภัณฑ์ยาง	104.3	103.3	104.0	102.2	102.7	101.5	102.7	103.2	100.7	101.9	102.3	104.0	104.4
พลาสติก	119.6	121.2	122.4	119.9	121.1	121.7	123.1	124.0	122.4	119.1	115.6	115.9	116.7
เยื่อและกระดาษ	78.7	80.8	80.0	78.8	76.2	73.5	73.8	74.8	77.5	79.0	81.1	81.9	83.1
การพิมพ์และบรรจุภัณฑ์	92.0	93.9	94.4	92.7	94.1	95.4	96.3	96.9	99.1	101.3	102.0	102.9	87.6
อลูมิเนียม	125.8	127.6	128.8	131.1	132.0	132.9	135.0	136.5	138.7	140.0	137.6	140.0	124.7
หัตถกรรมสร้างสรรค์	47.8	46.2	45.9	47.9	51.3	52.7	55.5	57.8	58.8	55.0	53.0	51.2	44.8
การจัดการเพื่อสิ่งแวดล้อม	94.3	96.4	94.7	92.0	91.1	88.6	86.7	83.5	81.2	78.6	75.7	72.4	56.9
เทคโนโลยีสารสนเทศ	82.7	85.0	86.7	87.5	88.0	88.4	90.0	91.4	90.0	91.7	88.3	89.1	91.1
เทคโนโลยีชีวภาพ	61.1	60.0	59.2	57.3	58.9	60.0	57.5	60.0	58.9	60.0	57.5	54.4	45.8
เครื่องสำอาง	125.5	127.4	128.2	127.4	125.7	123.6	126.1	126.7	128.6	129.2	126.4	124.0	108.9
ผู้ผลิตเครื่องมือแพทย์และสุขภาพ	90.9	89.1	91.1	89.6	91.1	92.5	94.8	91.0	91.4	92.5	96.0	97.5	100.0

ดัชนีความเชื่อมั่นภาคอุตสาหกรรม จำแนกตามขนาดอุตสาหกรรม

ดัชนีความเชื่อมั่นฯ จำแนกตามขนาดของกิจการ ประกอบด้วย

- 1) อุตสาหกรรมขนาดย่อม มีจำนวนแรงงานตั้งแต่ 1 – 49 คน
- 2) อุตสาหกรรมขนาดกลาง มีจำนวนแรงงานตั้งแต่ 50-199 คน
- 3) อุตสาหกรรมขนาดใหญ่ มีจำนวนแรงงานมากกว่า 200 คนขึ้นไป

ดัชนีความเชื่อมั่นฯ จำแนกตามขนาดของกิจการในเดือนเมษายน 2563 จากการสำรวจพบว่า ดัชนีความเชื่อมั่นฯ ของทุกขนาดอุตสาหกรรม ทั้งขนาดย่อม ขนาดกลางและขนาดใหญ่ปรับตัวลดลง ต่อเนื่องจากเดือนมีนาคม โดยมีรายละเอียดดังนี้ (ตารางที่ 5 และภาพที่ 2)

อุตสาหกรรมขนาดย่อม ดัชนีความเชื่อมั่นฯ ในเดือนเมษายน 2563 อยู่ที่ระดับ 56.0 ปรับตัวลดลงจากระดับ 69.4 ในเดือนมีนาคม โดยองค์ประกอบดัชนีฯ ที่ปรับตัวลดลง ได้แก่ ยอดคำสั่งซื้อโดยรวม ยอดขายโดยรวม ปริมาณการผลิต ต้นทุนประกอบการ และผลประกอบการ

สำหรับอุตสาหกรรมขนาดย่อมที่ค่าดัชนีฯ ปรับตัวลดลง ได้แก่ อุตสาหกรรมสิ่งทอ, อุตสาหกรรมแก้วและกระจก, อุตสาหกรรมเฟอร์นิเจอร์ เป็นต้น

ขณะที่ดัชนีความเชื่อมั่นฯ คาดการณ์ 3 เดือนข้างหน้าอยู่ที่ 73.1 ปรับตัวลดลงจากระดับ 84.0 ในเดือนมีนาคม องค์ประกอบดัชนีฯ คาดการณ์ที่ลดลง ได้แก่ ยอดคำสั่งซื้อโดยรวม ยอดขายโดยรวม ปริมาณการผลิต ต้นทุนประกอบการ และผลประกอบการ

อุตสาหกรรมขนาดกลาง ดัชนีความเชื่อมั่นฯ ในเดือนเมษายน 2563 อยู่ที่ระดับ 73.4 ปรับตัวลดลงจากระดับ 88.3 ในเดือนมีนาคม โดยองค์ประกอบดัชนีฯ ที่ปรับตัวลดลง ได้แก่ ยอดคำสั่งซื้อโดยรวม ยอดขายโดยรวม ปริมาณการผลิต ต้นทุนประกอบการและผลประกอบการ

สำหรับอุตสาหกรรมขนาดกลางที่ค่าดัชนีฯ ปรับตัวลดลง ได้แก่ อุตสาหกรรมน้ำมันปาล์ม, อุตสาหกรรมน้ำตาล, อุตสาหกรรมหลังคาและอุปกรณ์ เป็นต้น

ขณะที่ดัชนีความเชื่อมั่นฯ คาดการณ์ 3 เดือนข้างหน้าอยู่ที่ระดับ 90.8 ปรับตัวลดลง จากระดับ 96.4 ในเดือนมีนาคม โดยองค์ประกอบดัชนีฯ คาดการณ์ลดลง ได้แก่ ยอดคำสั่งซื้อโดยรวม ยอดขายโดยรวม ปริมาณการผลิต และผลประกอบการ

อุตสาหกรรมขนาดใหญ่ ดัชนีความเชื่อมั่นฯ ในเดือนเมษายน 2563 อยู่ที่ระดับ 94.7 ปรับตัวลดลง จากระดับ 106.8 ในเดือนมีนาคม โดยองค์ประกอบดัชนีฯ ที่ปรับตัวลดลง ได้แก่ ยอดคำสั่งซื้อโดยรวม ยอดขายโดยรวม ปริมาณการผลิต ต้นทุนประกอบการ และผลประกอบการ

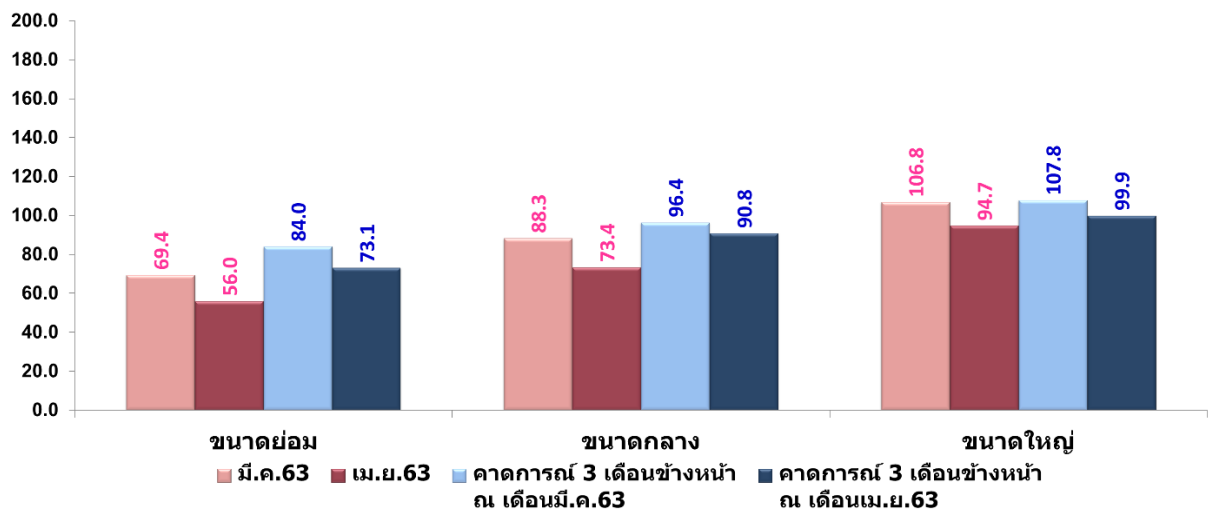
สำหรับอุตสาหกรรมขนาดใหญ่ที่ค่าดัชนีฯ ปรับตัวลดลง ได้แก่ อุตสาหกรรมเครื่องจักรกลและโลหะการ, อุตสาหกรรมเคมี, อุตสาหกรรมปิโตรเคมี เป็นต้น

ขณะที่ดัชนีความเชื่อมั่นฯ คาดการณ์ 3 เดือนข้างหน้าอยู่ที่ระดับ 99.9 ปรับตัวลดลงจากระดับ 107.8 ในเดือนมีนาคม โดยองค์ประกอบดัชนีฯ คาดการณ์ลดลง ได้แก่ ยอดคำสั่งซื้อโดยรวม ยอดขายโดยรวม ปริมาณการผลิต ต้นทุนประกอบการ และผลประกอบการ

ตารางที่ 5 ดัชนีความเชื่อมั่นฯ จำแนกตามขนาดของกิจการ

ขนาดอุตสาหกรรม	2562									2563			
	เม.ย.	พ.ค.	มิ.ย.	ก.ค.	ส.ค.	ก.ย.	ต.ค.	พ.ย.	ธ.ค.	ม.ค.	ก.พ.	มี.ค.	เม.ย.
ขนาดย่อม	81.5	80.5	79.5	78.0	77.7	77.5	75.3	74.8	73.3	73.0	70.9	69.4	56.0
ขนาดกลาง	95.0	95.7	93.1	91.8	91.3	91.0	87.4	89.9	88.3	92.1	90.1	88.3	73.4
ขนาดใหญ่	108.3	109.0	107.1	107.8	107.3	108.1	109.0	110.9	108.4	111.2	108.1	106.8	94.7

ภาพที่ 2 ดัชนีความเชื่อมั่นฯ จำแนกตามขนาดอุตสาหกรรมเปรียบเทียบระหว่างเดือนมีนาคม กับเดือนเมษายน 2563



ที่มา: ฝ่ายเศรษฐกิจและงานวิชาการ สภาอุตสาหกรรมแห่งประเทศไทย

ดัชนีความเชื่อมั่นภาคอุตสาหกรรม รายภูมิภาค

ดัชนีความเชื่อมั่นฯรายภูมิภาค ประจำเดือนเมษายน 2563 จากการสำรวจพบว่า ดัชนีความเชื่อมั่นฯ ของทุกภูมิภาค ทั้งภาคกลาง ภาคเหนือ ภาคตะวันออกเฉียงเหนือ ภาคตะวันออก และภาคใต้ปรับตัวลดลงต่อเนื่อง จากเดือนมีนาคม โดยมีรายละเอียดมีดังนี้ (ตารางที่ 6 และภาพที่ 3)

ภาคกลาง ดัชนีความเชื่อมั่นฯในเดือนเมษายน 2563 อยู่ที่ระดับ 73.1 ปรับตัวลดลงจากระดับ 88.3 ในเดือนมีนาคม องค์กรประกอบดัชนีฯที่ลดลง ได้แก่ ยอดคำสั่งซื้อโดยรวม ยอดขายโดยรวม ปริมาณการผลิต ต้นทุนประกอบการ และผลประกอบการ

อุตสาหกรรมในภาคกลางที่ส่งผลด้านลบต่อค่าดัชนีฯ ได้แก่

อุตสาหกรรมยานยนต์ (รถยนต์นั่ง และรถจักรยานยนต์ มียอดขายในประเทศลดลง เนื่องจากการแพร่ระบาดของไวรัสโควิด-19 ทำให้กำลังซื้อในประเทศชะลอตัว ประกอบกับรถยนต์หลายค่ายหยุดการผลิตชั่วคราว ขณะที่สถาบันการเงินมีความเข้มงวดในการปล่อยสินเชื่อ ด้านการส่งออกมีคำสั่งซื้อลดลงจากฟิลิปปินส์ ออสเตรเลียและตะวันออกกลาง)

อุตสาหกรรมอาหาร (ผลิตภัณฑ์อาหารสำเร็จรูป อาหารแช่แข็ง เครื่องปรุงรสและเครื่องดื่ม มียอดขายในประเทศลดลง ตามการชะลอตัวของกำลังซื้อในประเทศ ขณะที่ผลิตภัณฑ์อาหารทะเลแช่แข็งและแปรรูป ส่งออกไปยังตลาดยุโรปลดลง)

อุตสาหกรรมอลูมิเนียม (ผลิตภัณฑ์อลูมิเนียม มีคำสั่งซื้อลดลงจากในประเทศจากความต้องการในอุตสาหกรรมยานยนต์ ชิ้นส่วนยานยนต์ และอาหาร ที่มีการผลิตลดลง ด้านการส่งออกผลิตภัณฑ์อลูมิเนียม ท่อสแตนเลส มีคำสั่งซื้อลดลงจากตลาดยุโรป)

อุตสาหกรรมในภาคกลาง ที่ส่งผลด้านบวกต่อค่าดัชนีฯ ได้แก่

อุตสาหกรรมพลาสติก (ผลิตภัณฑ์พลาสติก ประเภทขวดพลาสติก ถุงและฟิล์มพลาสติก บรรจุภัณฑ์ภัณฑ์พลาสติกประเภทกล่องใส่อาหารและถ้วยน้ำดื่ม มียอดขายในประเทศเพิ่มขึ้น ด้านการส่งออกบรรจุภัณฑ์พลาสติก มียอดคำสั่งซื้อเพิ่มขึ้นจากตลาดสหรัฐฯ และญี่ปุ่น)

ดัชนีความเชื่อมั่นฯคาดการณ์ 3 เดือนข้างหน้าอยู่ที่ระดับ 86.7 ปรับตัวลดลงจากระดับ 96.0 ในเดือนมีนาคม องค์กรประกอบดัชนีฯคาดการณ์ที่ลดลง ได้แก่ ยอดคำสั่งซื้อโดยรวม ยอดขายโดยรวม ปริมาณการผลิต ต้นทุนประกอบการ และผลประกอบการ

ภาคเหนือ ดัชนีความเชื่อมั่นฯในเดือนเมษายน 2563 อยู่ที่ระดับ 62.9 ปรับตัวลดลงจากระดับ 71.6 ในเดือนมีนาคม องค์กรประกอบดัชนีฯที่ปรับตัวลดลงได้แก่ ยอดคำสั่งซื้อโดยรวม ยอดขายโดยรวม ปริมาณการผลิต ต้นทุนประกอบการ และผลประกอบการ

อุตสาหกรรมในภาคเหนือที่ส่งผลด้านลบ ต่อค่าดัชนีฯ ได้แก่

อุตสาหกรรมสิ่งทอ (ผลิตภัณฑ์เส้นใยประดิษฐ์ เส้นด้าย ผ้าฝ้าย มีคำสั่งซื้อลดลงจากตลาดจีน อินโดนีเซีย สหรัฐฯ เวียดนามและเมียนมาร์ เนื่องจากความต้องการใช้วัตถุดิบในการผลิตเครื่องนุ่งห่มลดลง จากผลกระทบการแพร่ระบาดของไวรัสโควิด -19)

อุตสาหกรรมเซรามิก (กระเบื้องเซรามิก สุขภัณฑ์เซรามิก มีคำสั่งซื้อและยอดขายในประเทศลดลง เนื่องจากความต้องการใช้ในธุรกิจก่อสร้างลดลง ด้านการส่งออกผลิตภัณฑ์เซรามิก เครื่องใช้บนโต๊ะอาหารคู่ค้าจากยุโรปและญี่ปุ่น ชะลอการสั่งซื้อสินค้า)

อุตสาหกรรมหัตถกรรมสร้างสรรค์ (สินค้าหัตถกรรม เช่น ผ้าผืนคอก กระเป๋าผ้า ของที่ระลึกต่างๆ เครื่องจักรสาร สินค้าโอท็อป มียอดขายในประเทศลดลง เนื่องจากการท่องเที่ยวหยุดชะงัก และการงดจัดงานแสดงสินค้าต่างๆ เพื่อป้องกันการระบาดของไวรัสโควิด-19)

อุตสาหกรรมในภาคเหนือที่ส่งผลด้านบวก ต่อค่าดัชนี ได้แก่

อุตสาหกรรมเยื่อและกระดาษ (ผลิตภัณฑ์เยื่อและกระดาษ มีคำสั่งซื้อในประเทศเพิ่มขึ้น เนื่องจากความต้องการใช้เป็นวัตถุดิบในการผลิตหน้ากากอนามัย และบรรจุภัณฑ์ ขณะที่ผลิตภัณฑ์กระดาษทิชชู มียอดขายในประเทศเพิ่มขึ้นเนื่องจากความต้องการใช้เพิ่มขึ้นเพื่อสุขอนามัย)

ขณะที่ดัชนีความเชื่อมั่นฯ คาดการณ์ 3 เดือนข้างหน้าอยู่ที่ระดับ 81.2 ปรับตัวลดลงจากระดับ 86.6 ในเดือนมีนาคม องค์กรประกอบดัชนีฯ คาดการณ์ที่ลดลง ได้แก่ ยอดคำสั่งซื้อโดยรวม ยอดขายโดยรวม ปริมาณการผลิต และผลประกอบการ

ภาคตะวันออกเฉียงเหนือ ดัชนีความเชื่อมั่นฯ ในเดือนเมษายน 2563 อยู่ที่ระดับ 70.3 ปรับตัวลดลงจากระดับ 86.2 ในเดือนมีนาคม องค์กรประกอบดัชนีฯ ที่ปรับตัวลดลงได้แก่ ยอดคำสั่งซื้อโดยรวม ยอดขายโดยรวม ปริมาณการผลิต ต้นทุนประกอบการ และผลประกอบการ

อุตสาหกรรมในภาคตะวันออกเฉียงเหนือที่ส่งผลด้านลบ ต่อค่าดัชนี ได้แก่

อุตสาหกรรมไฟฟ้าอิเล็กทรอนิกส์และโทรคมนาคม (เครื่องใช้ไฟฟ้าภายในบ้าน มียอดขายในประเทศลดลง เนื่องจากกำลังซื้อในประเทศชะลอตัว จากผลกระทบการระบาดของไวรัสโควิด-19 นอกจากนี้การปิดห้างสรรพสินค้าและการงดจัดงานแสดงสินค้าต่างๆ ทำให้ยอดขายลดลง ด้านการส่งออกสินค้าชิ้นส่วนอิเล็กทรอนิกส์ มีคำสั่งซื้อจากประเทศญี่ปุ่นลดลง)

อุตสาหกรรมเครื่องนุ่งห่ม (ผลิตภัณฑ์เสื้อผ้าสำเร็จรูป เสื้อผ้ากีฬา มีคำสั่งซื้อลดลงจากตลาดสหรัฐฯ และญี่ปุ่น เนื่องจากเศรษฐกิจประเทศคู่ค้าได้รับผลกระทบจากการระบาดของไวรัสโควิด-19 ขณะที่เสื้อผ้าสำเร็จรูปมียอดขายในประเทศลดลง เนื่องจากการประกาศปิดห้างสรรพสินค้าและร้านค้าต่างๆ)

อุตสาหกรรมน้ำตาล (น้ำตาลทรายขาว มียอดขายในประเทศลดลงตามความต้องการของผู้บริโภคที่ลดลง และความต้องการใช้ในอุตสาหกรรมอาหารลดลง ด้านการส่งออกน้ำตาลทรายมีคำสั่งซื้อลดลงจากตลาด CLMV เนื่องจากเศรษฐกิจประเทศคู่ค้าชะลอตัว)

ขณะที่ดัชนีความเชื่อมั่นฯ คาดการณ์ 3 เดือนข้างหน้าอยู่ที่ระดับ 81.0 ปรับตัวลดลงจากระดับ 87.6 ในเดือนมีนาคม องค์กรประกอบดัชนีฯ คาดการณ์ที่ลดลง ได้แก่ ยอดคำสั่งซื้อโดยรวม ยอดขายโดยรวม ปริมาณการผลิต ต้นทุนประกอบการ และผลประกอบการ

ภาคตะวันออก ดัชนีความเชื่อมั่นฯในเดือนเมษายน 2563 อยู่ที่ระดับ 93.3 ปรับตัวลดลงจากระดับ 107.6 ในเดือนมีนาคม องค์กรประกอบดัชนีฯที่ปรับตัวลดลงได้แก่ ยอดคำสั่งซื้อโดยรวม ยอดขายโดยรวม ปริมาณการผลิต ต้นทุนประกอบการ และผลประกอบการ

อุตสาหกรรมในภาคตะวันออกที่ส่งผลด้านลบต่อค่าดัชนีฯ ได้แก่

อุตสาหกรรมเครื่องปรับอากาศและทำความเย็น (เครื่องปรับอากาศและตู้แช่เย็น มีคำสั่งซื้อในประเทศลดลง จากการชะลอตัวของกำลังซื้อในประเทศ ประกอบกับมีการปิดห้างสรรพสินค้าทำให้ผู้บริโภคเข้าถึงสินค้ายากขึ้น ด้านการส่งออกมีคำสั่งซื้อเครื่องปรับอากาศและส่วนประกอบลดลง จากตลาดญี่ปุ่น ยุโรปและตะวันออกกลาง)

อุตสาหกรรมอัญมณีและเครื่องประดับ (สินค้าประเภทอัญมณีและเครื่องประดับ มียอดขายในประเทศเนื่องจากได้รับผลกระทบจากนักท่องเที่ยวลดลง จากการระบาดของไวรัสโควิด-19 ด้านการส่งออกมีคำสั่งซื้อเครื่องประดับลดลงจากสหรัฐฯ และยุโรป)

อุตสาหกรรมเหล็ก (ผลิตภัณฑ์เหล็กเส้น เหล็กหลอด และเหล็กโครงสร้างรูปพรรณ มีคำสั่งซื้อในประเทศลดลง เนื่องจากความต้องการใช้ในภาคก่อสร้างชะลอตัว และการหยุดผลิตรถยนต์ชั่วคราวจากวิกฤตโควิด-19 ด้านการส่งออกมีคำสั่งซื้อลดลงจากตลาดอินโดนีเซีย เกาหลีใต้ สิงคโปร์)

ขณะที่ดัชนีความเชื่อมั่นฯคาดการณ์ 3 เดือนข้างหน้าอยู่ที่ระดับ 102.7 ปรับตัวลดลงระดับ 113.1 ในเดือนมีนาคม องค์กรประกอบดัชนีฯ คาดการณ์ที่ลดลง ได้แก่ ยอดรับคำสั่งซื้อโดยรวม ยอดขายโดยรวม ปริมาณการผลิต ต้นทุนประกอบการ และผลประกอบการ

ภาคใต้ ดัชนีความเชื่อมั่นฯในเดือนเมษายน 2563 อยู่ที่ระดับ 68.4 ปรับตัวลดลงจากระดับ 74.5 ในเดือนมีนาคม องค์กรประกอบดัชนีฯ ที่ปรับตัวลดลง ได้แก่ ยอดรับคำสั่งซื้อโดยรวม ยอดขายโดยรวม ปริมาณการผลิต ต้นทุนประกอบการ และผลประกอบการ

อุตสาหกรรมในภาคใต้ ส่งผลด้านลบต่อค่าดัชนีฯ ได้แก่

อุตสาหกรรมน้ำมันปาล์ม (ผลิตภัณฑ์น้ำมันปาล์มขูด มียอดขายในประเทศลดลงโดยเฉพาะจากร้านอาหาร โรงแรมและภัตตาคาร น้ำมันปาล์มดิบมีคำสั่งซื้อลดลง จากความต้องการใช้ผลิตน้ำมันไบโอดีเซลที่ชะลอลง จากมาตรการภาครัฐที่จำกัดการเดินทางในช่วงการระบาดของโควิด-19)

อุตสาหกรรมโรงเลื่อย โรงอบไม้ (ไม้ยางพาราแปรรูป มีคำสั่งซื้อจากประเทศจีนลดลง ประกอบกับในช่วงการระบาดของไวรัสโควิด-19 การขนส่งโลจิสติกส์มีความล่าช้าเนื่องจากมีการปิดท่าเรือ ขณะที่ความต้องการใช้ไม้สำหรับการก่อสร้างและปรับปรุงบ้านเรือนลดลง)

อุตสาหกรรมไม้อัด ไม้ยางและวัสดุแผ่น (ผลิตภัณฑ์ไม้อัด ไม้ปาร์ติเคิล มียอดขายในประเทศลดลง จากความต้องการในอุตสาหกรรมเฟอร์นิเจอร์ที่ลดลง ด้านการส่งออกไม้ปาร์ติเคิล ไปตะวันออกกลางได้รับผลกระทบจากการระบาดของไวรัสโควิด -19 ทำให้ลูกค้าชะลอการสั่งซื้อ)

อุตสาหกรรมในภาคใต้ ส่งผลด้านบวกต่อค่าดัชนีฯ ได้แก่

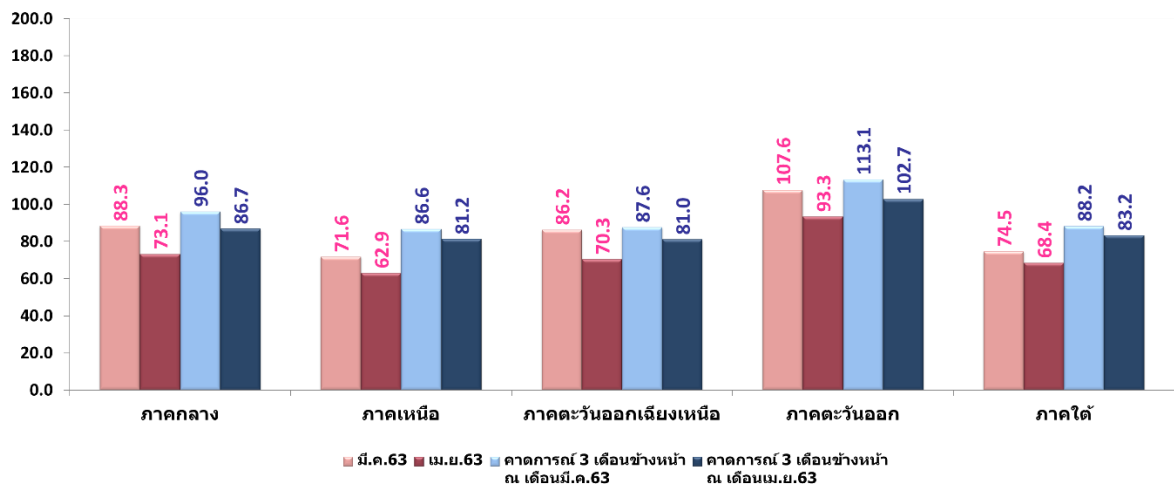
อุตสาหกรรมผลิตภัณฑ์ยาง (ผลิตภัณฑ์ถุงมือยางทางการแพทย์ และถุงมือทำความสะอาด มีคำสั่งซื้อภายในประเทศเพิ่มขึ้น จากความต้องการใช้ทำความสะอาดและใช้ทางการแพทย์เพื่อป้องกันโรคโควิด-19 ขณะที่การส่งออกถุงมือยางทางการแพทย์ไปยังสหรัฐฯและจีนเพิ่มขึ้น)

ขณะที่ดัชนีความเชื่อมั่นฯคาดการณ์ 3 เดือนข้างหน้าอยู่ที่ 83.2 ปรับตัวลดลงจากระดับ 88.2 ในเดือนมีนาคม องค์กรประกอบดัชนีฯที่ปรับตัวลดลง ได้แก่ ยอดรับคำสั่งซื้อโดยรวม ยอดขายโดยรวม ปริมาณการผลิต ต้นทุนประกอบการ และผลประกอบการ

ตาราง ดัชนีความเชื่อมั่นภาคอุตสาหกรรม จำแนกตามภูมิภาค

ภาค	2562								2563				
	เม.ย.	พ.ค.	มิ.ย.	ก.ค.	ส.ค.	ก.ย.	ต.ค.	พ.ย.	ธ.ค.	ม.ค.	ก.พ.	มี.ค.	เม.ย.
กลาง	98.3	99.0	96.5	94.7	93.8	92.0	91.7	93.0	91.9	93.0	90.2	88.3	73.1
เหนือ	80.9	81.6	80.7	78.7	78.1	77.7	76.6	78.7	77.7	76.2	73.1	71.6	62.9
ตะวันออกเฉียงเหนือ	93.5	94.3	91.0	88.8	88.1	87.0	89.3	88.4	87.0	90.9	87.7	86.2	70.3
ตะวันออก	110.2	111.0	109.1	109.7	111.0	111.3	111.9	112.9	110.7	112.0	109.1	107.6	93.3
ใต้	80.8	78.3	79.4	76.4	75.5	74.5	73.1	75.7	75.4	77.2	75.2	74.5	68.4

ภาพที่ 3 ดัชนีความเชื่อมั่นฯจำแนกตามรายภูมิภาคเปรียบเทียบระหว่างเดือนมีนาคม กับเดือนเมษายน 2563



ที่มา: ฝ่ายเศรษฐกิจและวิชาการ สภาอุตสาหกรรมแห่งประเทศไทย

ดัชนีความเชื่อมั่นภาคอุตสาหกรรมจำแนกตามการส่งออก

ดัชนีความเชื่อมั่นฯ จำแนกตามร้อยละของการส่งออกต่อยอดขายในเดือนเมษายน 2563 จากการสำรวจพบว่า ค่าดัชนีความเชื่อมั่นฯ กลุ่มที่เน้นตลาดในประเทศ และดัชนีฯ กลุ่มที่เน้นตลาดต่างประเทศ ปรับตัวลดลง จากเดือนมีนาคม โดยมีรายละเอียดดังนี้ (ตารางที่ 7 และภาพที่ 4)

กลุ่มที่มีการส่งออกน้อยกว่าร้อยละ 50 ของยอดขาย (เน้นตลาดในประเทศ) ดัชนีความเชื่อมั่นฯในเดือนเมษายน อยู่ที่ระดับ 73.8 ปรับตัวลดลงจากระดับ 86.1 ในเดือนมีนาคม องค์กรประกอบดัชนีฯที่ปรับตัวลดลง ได้แก่ ยอดคำสั่งซื้อโดยรวม ยอดขายโดยรวม ปริมาณการผลิต ต้นทุนประกอบการ และผลประกอบการ

สำหรับอุตสาหกรรมในกลุ่มนี้ที่ค่าดัชนีฯปรับตัวลดลง ได้แก่ อุตสาหกรรมเครื่องนุ่งห่ม, อุตสาหกรรมเครื่องจักรกลการเกษตร, อุตสาหกรรมเครื่องสำอาง เป็นต้น

ขณะที่ดัชนีความเชื่อมั่นฯคาดการณ์ 3 เดือนข้างหน้า อยู่ที่ระดับ 89.5 ปรับตัวลดลง จากระดับ 96.5 ในเดือนมีนาคม องค์กรประกอบดัชนีฯ คาดการณ์ที่ลดลง ได้แก่ ยอดคำสั่งซื้อโดยรวม ยอดขายโดยรวม ปริมาณการผลิต ต้นทุนประกอบการ และผลประกอบการ

กลุ่มที่มีการส่งออกตั้งแต่ร้อยละ 50 ของยอดขายขึ้นไป (เน้นตลาดในต่างประเทศ) ดัชนีความเชื่อมั่นฯ ในเดือนเมษายน 2563 อยู่ที่ระดับ 83.3 ปรับตัวลดลงจากระดับ 93.7 ในเดือนมีนาคม องค์กรประกอบดัชนีฯที่ปรับตัวลดลง ได้แก่ ยอดคำสั่งซื้อโดยรวม ยอดขายโดยรวม ปริมาณการผลิต ต้นทุนประกอบการ และผลประกอบการ

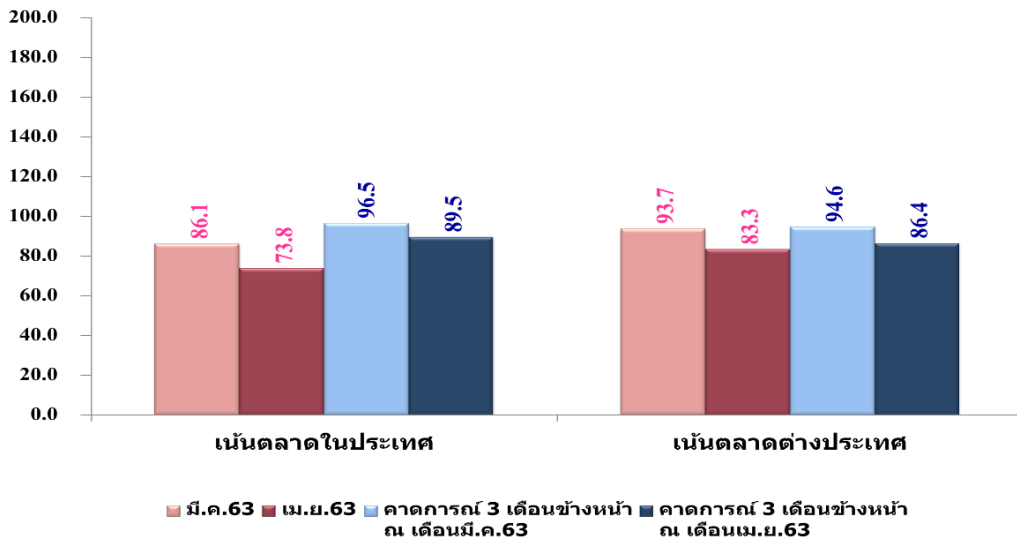
สำหรับอุตสาหกรรมในกลุ่มนี้ที่ค่าดัชนีฯ ปรับตัวลดลง ได้แก่ อุตสาหกรรมไฟฟ้าอิเล็กทรอนิกส์ และโทรคมนาคม, อุตสาหกรรมเครื่องจักรกลและโลหะการ, อุตสาหกรรมชิ้นส่วนและอะไหล่ยานยนต์ เป็นต้น

ขณะที่ดัชนีความเชื่อมั่นฯคาดการณ์ 3 เดือนข้างหน้า อยู่ที่ระดับ 86.4 ปรับตัวลดลง จากระดับ 94.6 ในเดือนมีนาคม องค์กรประกอบดัชนีฯคาดการณ์ที่ลดลง ได้แก่ ยอดคำสั่งซื้อโดยรวม ยอดขายโดยรวม ปริมาณการผลิต ต้นทุนประกอบการและผลประกอบการ

ตารางที่ 7 ดัชนีความเชื่อมั่นฯ จำแนกตามร้อยละของการส่งออกต่อยอดขาย

ตลาด	2562									2563			
	เม.ย.	พ.ค.	มิ.ย.	ก.ค.	ส.ค.	ก.ย.	ต.ค.	พ.ย.	ธ.ค.	ม.ค.	ก.พ.	มี.ค.	เม.ย.
เน้นตลาดในประเทศ (ส่งออกไม่เกิน 50%)	92.8	94.1	92.8	91.9	91.1	90.8	89.4	90.3	89.9	90.2	88.5	86.1	73.8
เน้นตลาดต่างประเทศ (ส่งออกตั้งแต่ 50%)	105.0	103.3	101.3	99.9	98.9	97.5	98.1	99.6	98.7	99.5	95.6	93.7	83.3

ภาพที่ 4 ดัชนีความเชื่อมั่นฯจำแนกตามร้อยละของการส่งออกต่อยอดขาย เปรียบเทียบเดือนมีนาคมกับเดือนเมษายน 2563



ที่มา: ฝ่ายเศรษฐกิจและวิชาการ สภาอุตสาหกรรมแห่งประเทศไทย

ปัจจัยที่ส่งผลกระทบต่อการประกอบกิจการเดือนเมษายน 2563

ปัจจัยที่ส่งผลกระทบต่อการประกอบกิจการเดือนเมษายน 2563 จากการสำรวจพบว่า ปัจจัยที่ผู้ประกอบการมีความกังวลเพิ่มขึ้น ได้แก่ สภาวะเศรษฐกิจโลก ส่วนปัจจัยที่ผู้ประกอบการมีความกังวลลดลง ได้แก่ สถานการณ์การเมืองในประเทศ อัตราแลกเปลี่ยน ราคาน้ำมัน อัตราดอกเบี้ยเงินกู้ โดยมีรายละเอียดดังนี้ (ตารางที่ 9)

สภาวะเศรษฐกิจโลก จากผลการสำรวจในเดือนเมษายน 2563 มีผู้ประกอบการที่ตอบว่า สถานการณ์เศรษฐกิจโลกมีทำให้ผลประกอบการ **แย่ลง** อยู่ที่ร้อยละ 69.5 **เพิ่มขึ้น** จากร้อยละ 67.3 ในเดือนมีนาคม เนื่องจากผู้ประกอบการกังวลเกี่ยวกับเศรษฐกิจโลกที่ได้รับผลกระทบจากการระบาดของไวรัสโคโรนา - 19 ที่กระจายไปทั่วโลกส่งผลให้คำสั่งซื้อต่างประเทศลดลง

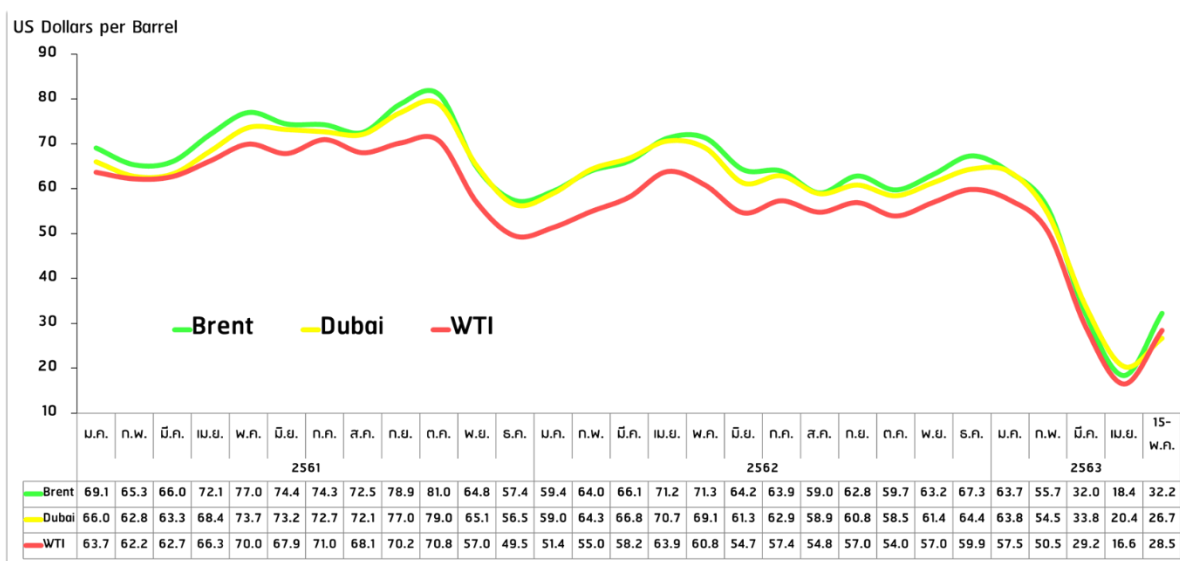
สถานการณ์ทางการเมืองในประเทศ จากการสำรวจพบว่า ผู้ประกอบการมีความกังวลต่อปัจจัยทางการเมืองในเดือนเมษายน 2563 ในลักษณะที่ **แย่ลง** ร้อยละ 44.9 **ลดลง** จากร้อยละ 49.3 ในเดือนมีนาคม เนื่องจากภาครัฐออกมาตรการช่วยเหลือผู้ประกอบการที่ได้รับผลกระทบจากการระบาดของไวรัสโคโรนา - 19 มากขึ้น

อัตราแลกเปลี่ยน (มุมมองผู้ส่งออก) โดยอัตราแลกเปลี่ยนอ้างอิงค่าเงินบาทเทียบกับดอลลาร์สหรัฐ เฉลี่ยเดือนเมษายน 2563 อยู่ที่ระดับ 32.81 บาทต่อดอลลาร์สหรัฐ **อ่อนค่าลง** จากค่าเฉลี่ยในเดือนมีนาคม ที่ 32.25 บาทต่อดอลลาร์สหรัฐ ซึ่งผลการสำรวจพบว่า มีผู้ประกอบการที่ตอบว่าอัตราแลกเปลี่ยนทำให้ผลประกอบการ **แย่ลง** อยู่ที่ร้อยละ 39.2 **ลดลง** จากร้อยละ 42.3 ในเดือนมีนาคม (ภาพที่ 5) เนื่องจากเงินบาทของไทยอ่อนค่าลงต่อเนื่องจากเดือนก่อนหน้า

ราคาน้ำมัน จากผลการสำรวจในเดือนเมษายน 2563 มีผู้ประกอบการที่ตอบว่าราคาน้ำมันส่งผลกระทบต่อการทำงานในลักษณะที่ **แย่ง** ร้อยละ 29.7 **ลดลง** จากร้อยละ 31.7 ในเดือนมีนาคม (ตารางที่ 8) จากราคาน้ำมันขายปลีกในประเทศปรับตัวลดลง ตามทิศทางราคาน้ำมันในตลาดโลก

อัตราดอกเบี้ยเงินกู้ จากการสำรวจในเดือนเมษายน 2563 ผู้ประกอบการตอบว่าอัตราดอกเบี้ยเงินกู้ส่งผลกระทบต่อการทำงานในลักษณะที่ **แย่ง** ร้อยละ 17.9 **ลดลง** จากร้อยละ 18.8 ในเดือนมีนาคม เนื่องจากธนาคารออกมาตรการลดดอกเบี้ย และพักชำระดอกเบี้ยแก่ผู้ประกอบการ

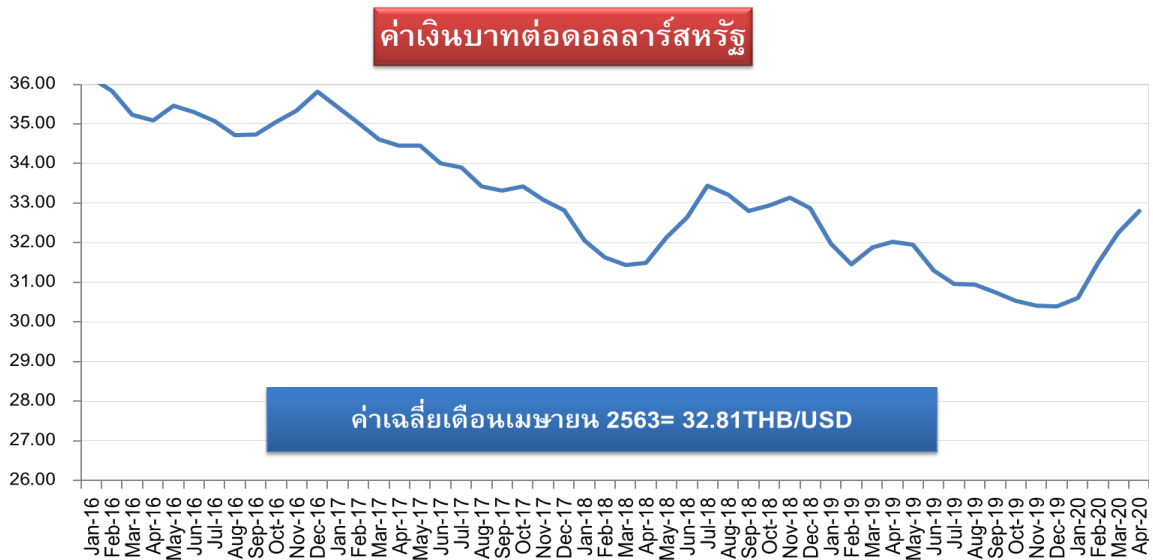
ตารางที่ 8 การเคลื่อนไหวของราคาน้ำมันดิบ ในเดือนเมษายน 2563



ที่มา: Federal Reserve Bank of St.Louis., IndexMundi.

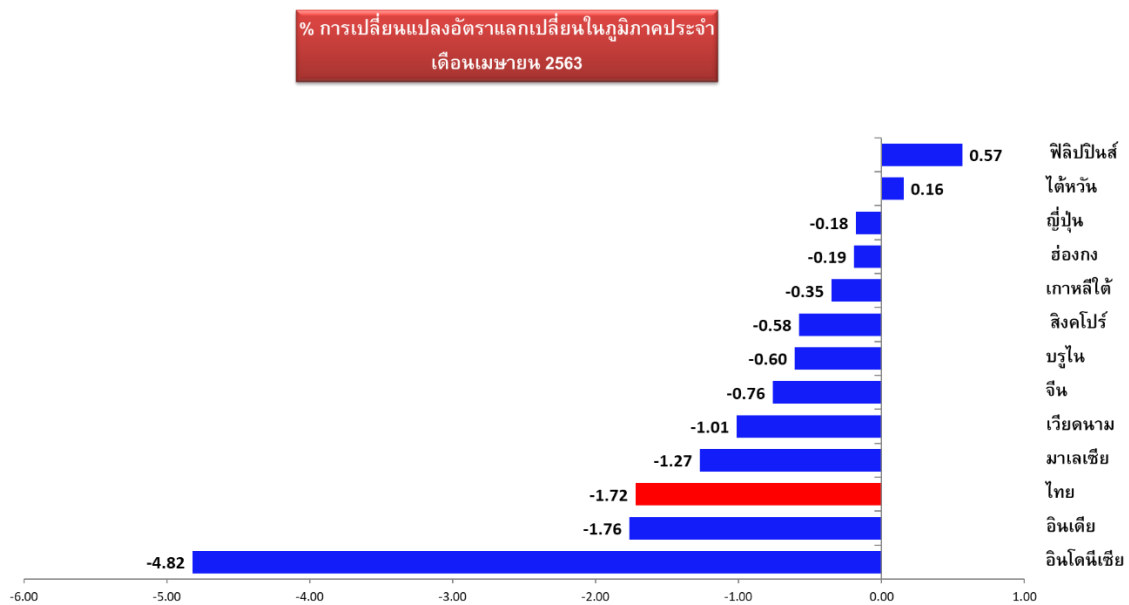
หมายเหตุ: ใช้ข้อมูล Oilprice.com ณ วันที่ 15 พ.ค. 63 ในช่วงระหว่างวันซื้อขาย (*ราคา Dubai วันที่ 13 พ.ค. 63 / เดือน เม.ย. 63 ใช้ข้อมูล ณ วันที่ 30)

ภาพที่ 5 ค่าเงินบาทประจำเดือนเมษายน 2563



ที่มา: www.bot.or.th รวบรวมข้อมูลโดยฝ่ายเศรษฐกิจและวิชาการ สภาอุตสาหกรรมแห่งประเทศไทย

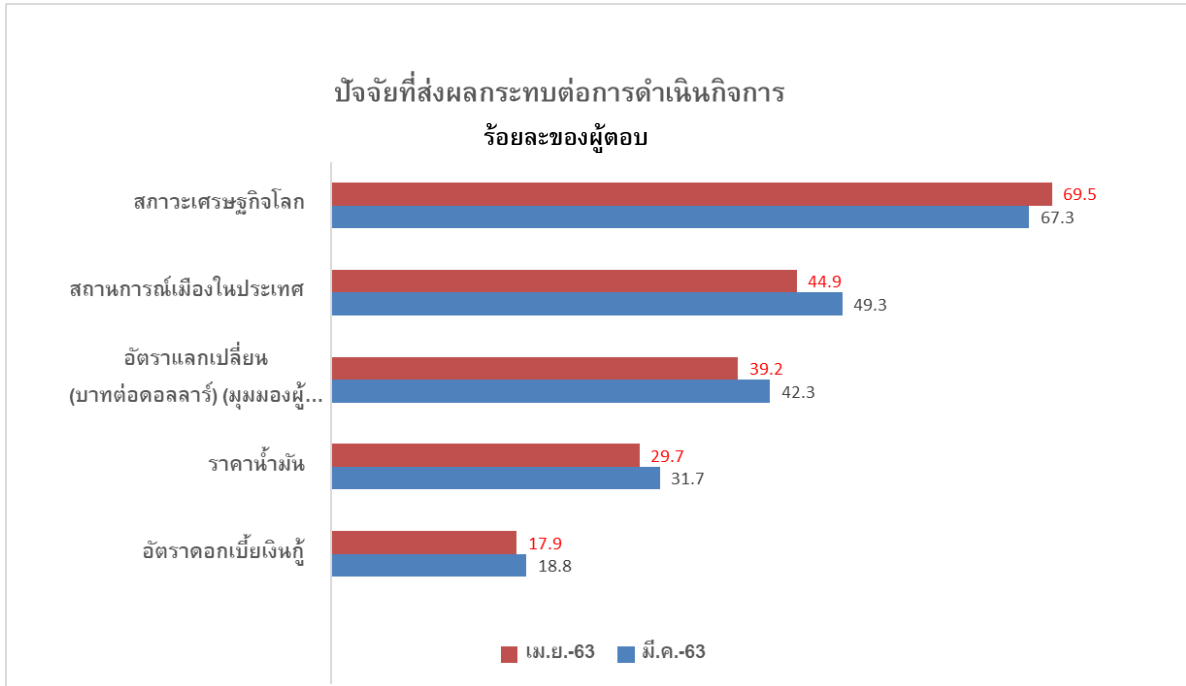
ภาพที่ 6 แสดงการเปลี่ยนแปลง (ร้อยละ) ของสกุลเงินในภูมิภาคเทียบกับดอลลาร์สหรัฐ เดือนเมษายน 2563



หมายเหตุ: อัตราแลกเปลี่ยนเป็นค่าเฉลี่ยรายเดือน

ที่มา: www.oanda.com

ตารางที่ 9 ปัจจัยที่ส่งผลกระทบต่อการดำเนินกิจการ



จัดทำโดย ฝ่ายเศรษฐกิจและวิชาการ สภาอุตสาหกรรมแห่งประเทศไทย

ข้อเสนอแนะต่อภาครัฐ

- 1.) ขอให้พิจารณาคืนเงินประกันไฟฟ้าให้กับธุรกิจ SMEs ที่ใช้มิเตอร์ขนาดไม่เกิน 50 แอมป์ เพื่อจะได้นำเงินใช้หมุนเวียนในกิจการช่วงวิกฤตโควิด-19
- 2.) ขอให้กรมสรรพากรยกเว้นภาษีเงินได้นิติบุคคลแก่ SME 3 ปี ทุกธุรกิจ (ปีภาษี 63-65)